

ОТЧЕТ

о реализации проекта в 2021 году

«ИЗУЧЕНИЕ, СОХРАНЕНИЕ И ПОПУЛЯРИЗАЦИЯ ИСТОРИЧЕСКОГО И КУЛЬТУРНОГО НАСЛЕДИЯ АРКТИКИ»

17 мая — 17 декабря 2021 года

Ольга Викторовна Подшувейт,
кандидат географических наук,
руководитель научно-исследовательского проекта, директор
Филиала Музея Мирового океана в Санкт-Петербурге —
«Ледокол «Красин» с января 2020 года по октябрь 2021 года,
заведующая отделом экскурсионного обслуживания
и приема посетителей Российского этнографического музея

СОДЕРЖАНИЕ

Введение. Стратегическое видение проекта	3
Мнение эксперта	7
Проектная деятельность как залог успеха	7
Методология и методика сопровождения реализации проекта	9
Музеи — острова спокойствия в море суеты	11
Экспертная оценка перспектив и возможностей реализации проекта «Музейный, культурный, событийный кластер Арктики»	13
Концепция создания в Архангельске морского культурного центра «Севморпуть»	14
Подводное наследие Арктики	15
«Арктический виртуальный музей». Событийная активность в регионе	18
Информационное сопровождение проекта	22
Официальный старт проекта	23
Секция арктических музеев Союза музеев России	26
Первый фестиваль музеев Арктики	27
Презентация проекта в рамках Всероссийского проекта Министерства культуры Российской Федерации «Музейные маршруты России»	31
Гуманизация Арктики. Международное сотрудничество	32
Экспертная сессия в Норильске	36
Экспертная сессия в Ханты-Мансийске	39
Выставочная деятельность	40
Серия выставок Российского этнографического музея на борту ледокола «Красин»	40
Интерактивная выставка Северного морского музея «Территория смелых. Год на полярной станции»	42
Выставка Мурманского краеведческого музея «Притяжение Арктики»	44
Заключение	47
Приложение 1. Обзор публикаций в средствах массовой информации	49
Приложение 2. География культурного наследия Арктики	52

ВВЕДЕНИЕ

СТРАТЕГИЧЕСКОЕ ВИДЕНИЕ ПРОЕКТА



Рустам Леонидович Романенков,
статс-секретарь, заместитель
генерального директора
АНО «Центр «Арктические инициативы»

Направление социальных и культурных проектов АНО «Центр «Арктические инициативы» является одним из приоритетных и долгосрочных. В числе культурных и социальных проектов также стоит отметить проекты «Дети Арктики. Сохранение языков коренных малочисленных народов Севера» и «Арктический туризм», которые взаимно дополняют друг друга и во взаимодействии способны развиваться гораздо более эффективно.

В рамках реализации проекта по сохранению исторического и культурного наследия Арктики следует скоординировать необходимые усилия с Федеральным агентством по туризму, что позволит активизировать и диверсифицировать поток посетителей в Арктической зоне и на севере России, а также взаимообогащать различные направления популяризации Русского Севера.

Вне всякого сомнения, музеи могут стать новыми точками роста культурной и социальной деятельности, социального и экономического благополучия Арктических регионов. Сокровища Арктики доступны крайне узкому кругу жителей нашей страны. И здесь важно обратить внимание не только на вопросы труднодоступности и логистики, но и на дефицит информации о сокровищнице Арктики. Наряду с социальными и экономическими проблемами существуют проблемы по сохранению исторического наследия, утрату которого мы не можем допустить.

Именно поэтому мы поддержали инициативу Ольги Викторовны Подшувейт. В 2021 году проект был наполнен практическими действиями и успешно реализован как во времени, так и в пространстве.

Культурно-историческое наследие Арктики является неиссякаемым ресурсом международного гуманитарного сотрудничества, «мягкой», но эффективной силой влияния в условиях напряженной геополитической обстановки. Государственный Музейный фонд Российской Федерации арктической тематики, вне всякого сомнения, — источник бесценного опыта и знаний человечества по освоению циркумполярного региона, который не может быть не использован для формирования инновационного подхода к хозяйственной деятельности будущего.

Суровые условия Арктики, огромные расстояния между регионами, удаленность от крупных центров страны усугубляют существующие проблемы, но в то же время в равной степени дают прекрасную возможность, выходя за пределы комфортной зоны, поиска нестандартных решений в деле реализации ярких и амбициозных проектов, которыми будут гордиться будущие поколения.

Культурное и историческое наследие Арктики должно эффективно использоваться для:

- культурно-образовательной деятельности;
- профессиональной ориентации в арктических профессиях;
- патриотического воспитания молодого поколения;
- развития сотрудничества со странами Арктического региона.

Обеспечение достойной жизни и работы арктических музеев, безусловно, зависит от степени их вовлеченности в туристические маршруты, наращивания уровня посещаемости. Но и музеи должны идти в ногу со временем, духовными и нравственными запросами туристов и посетителей, оставаясь «сокровищницей», научными центрами, быть яркими и комфортными, дарить ощущение счастья и гармонии, давать ответы на крайне острые и актуальные вопросы. Именно музеи в Арктической зоне могут стать маяками в море поиска и познания истины для туристов, поводом увидеть самые отдаленные уголки нашей Родины. Взаимодействие и согласованность в событийной плоскости позволит получить мощный синергетический эффект.

Участие музеев в культурной, гуманитарной, туристической жизни регионов серьезно повышает качественный уровень их развития посредством образования, воспитания, формирования духовно-нравственной основы жизни человека.

Стоит отметить необычный междисциплинарный характер проекта. Участие в его работе не только музеев, но и университетов, поставленные задачи по информационному сопровождению и популяризации Арктики через культурное наследие качественно отличают проект. Вовлеченность музеев разных уровней и тематик всех Арктических регионов посредством участия в проекте позволит обеспечить равноправное участие в культурной жизни страны.

Современные вызовы требуют грамотной методологии и методики междисциплинарных исследований и механизмов практического использования и популяризации культурного и исторического наследия Арктики. С учетом арктических условий подготовка кадров, повышение квалификации специалистов, обмен опытом и взаимодействие в рамках одного методологического поля и понятийного аппарата крайне необходимы.

Выбранная экспертами проекта модель партнерства и кластерный подход организации работы вполне оправданы. Формирование «пульсирующего идеями» сообщества, объединение компетенций и возможностей участников, уверен, позволит быстро добиться положительных результатов в виде совместных выставок, новых экскурсионных и туристических маршрутов, ярких событийных мероприятий и, может быть, даже формирования новой, объединяющей национальной идеи.

Особое значение проект приобретает в свете председательствования России в Арктическом совете. Культура всегда была и будет самым эффективным средством дипломатии, надежным инструментом обоснования, доказательства и отстаивания своих позиций и интересов.



Подшувейт Ольга Викторовна,
кандидат географических наук,
руководитель проекта «Изучение,
сохранение и популяризация исторического
и культурного наследия Арктики»,
директор Филиала Музея Мирового океана
в Санкт-Петербурге — «Ледокол «Красин»
с января 2020 года по октябрь 2021 года,
заведующая отделом экскурсионного
обслуживания и приема посетителей
Российского этнографического музея

Сохранение ледокола «Красин» как объекта культурного наследия Российской Федерации, развитие музея в современном мире серьезной конкуренции культурных и событийных мероприятий предполагает решение не только повседневных задач, но и глубокое изучение истории освоения и самобытной культуры Арктики, формирование нового видения роли музея как социокультурного центра общественной жизни, развитие научной и просветительской деятельности.

Понимание существующих проблем и препятствий на пути развития музея требует комплексного и междисциплинарного подхода в сотрудничестве с музеями арктической тематики не только Санкт-Петербурга, но и расположенными в Арктических регионах. Развитие международного гуманитарного и культурного сотрудничества предполагает внедрение новых современных стандартов музейной работы.

Главная цель проекта

Создание музейного, культурно-образовательного, событийного партнерства специалистов и экспертов, представителей исполнительных органов власти федерального и регионального уровня, средств массовой информации, которое позволит начать новый этап гуманитарного освоения Арктики и формирования нового видения стратегии развития циркумполярного региона.

Проект реализуется при поддержке:

- Министерства культуры Российской Федерации;
- Министерства иностранных дел Российской Федерации.

Проект реализуется при финансовой поддержке:

- АНО «Центр «Арктические инициативы».

Актуальные проблемы, сформулированные экспертами проекта:

- неэффективное использование культурного и исторического наследия Арктики как ресурса для культурно-образовательной деятельности, по профессиональной ориентации и патриотическому воспитанию молодого поколения, как «мягкой силы» развития сотрудничества со странами Северного Ледовитого океана;
- потребность расширения фондовых площадей, обеспечения современного специализированного оборудования для хранения и экспонирования музейных ценностей и систем климат-контроля;
- необходимость обеспечения музеев кадрами в сфере реставрационной и научно-экспозиционной работы;
- низкий уровень межмузейной коммуникации и реализации совместных выставочных проектов;
- низкая вовлеченность и сезонная доступность музеев арктической тематики в туристические маршруты с целью активизации посещаемости;
- развитие и совершенствование методологии и методики междисциплинарных исследований и способов практического использования и популяризации культурного и исторического наследия Арктики;
- высокая степень зависимости туристической, культурной, событийной деятельности в Арктической зоне и на территории Крайнего Севера России от физико-географических условий и выработка рекомендаций по адаптации данных видов деятельности к физико-географическим реалиям Арктики.

Задачи:

- анализ и систематизация, в том числе типологизация, имеющегося культурного и исторического наследия российской Арктики, включая существующий музейный фонд;
- составление реестра музеев арктической тематики (по географии, типам и т. д.), их актуализация путем их активного вовлечения в культурную, образовательную и событийную повестку как на региональном, так и на федеральном уровнях;
- развитие междисциплинарного подхода к сохранению истории российской Арктики как части истории и культуры страны, к образованию молодежи и профессиональной ориентации молодых специалистов с использованием передового отечественного и зарубежного опыта по инициированию и управлению культурными проектами;
- формирование и поддержание отечественного и международного экспертного сообщества по вопросам сохранения культурного и исторического наследия российской Арктики;
- повышение квалификации имеющихся компетенций и кадровых ресурсов для реализации проекта, обеспечение повышения квалификации сотрудников музеев;
- разработка совместного плана культурных, образовательных и событийных мероприятий в течение календарного года для обеспечения последовательного продвижения арктической культурной повестки как внутри страны, так и за ее пределами;
- подготовка концепции изучения, сохранения и популяризации культурного и исторического наследия российской Арктики на период 2023–2033 годов и программы ее реализации в понятиях и терминах, отражающих специфику Арктики.

В ходе подготовительного этапа в январе — мае 2021 года:

- сформировано экспертное сообщество проекта;
- состоялось два рабочих совещания 17.02.2021 (Москва), 30.03.2021 (Санкт-Петербург);
- составлен список музеев Арктической зоны России и территорий Крайнего Севера;
- скорректированы цели, задачи и направления развития проекта;
- проведена подготовка к официальной презентации проекта;
- составлен план мероприятий на 2021 год.

МНЕНИЕ ЭКСПЕРТА

ПРОЕКТНАЯ ДЕЯТЕЛЬНОСТЬ КАК ЗАЛОГ УСПЕХА



Юлия Аркадьевна Купина,
кандидат исторических наук,
директор Российского этнографического музея

Общая задача, сформулированная в названии проекта, присутствует как основной функционал в деятельности многих музеев, в том числе и Российского этнографического музея, который является центром этнографического сибиреведения и изучения Арктического региона.

Наша задача сегодня состоит в том, чтобы определить, как из проектной инициативы сделать комплексный проект, нацеленный на изучение, сохранение и популяризацию культурно-исторического наследия Арктики.

Важно сконцентрироваться на конкретных людях и определить ключевые индивидуальные подходы для развития проекта в регионах, так чтобы они составляли взаимосвязанную по тематике, компетенциям и функциям партнерскую сеть проекта.

Особый вопрос — на каких аспектах и памятниках наследия сфокусировать усилия, ведь понятие «культурно-историческое» — достаточно широкое. Одна из главных задач — выбрать экспертов и определить партнеров на местах, которые уже работают по сохранению наследия и нуждаются в различной поддержке.

1-я задача — формирование команды на различных уровнях (региональном, локальном).

2-я задача — определение терминологии проекта, документации по вопросу определения культурной ценности памятников. Проект должен гармонично вписаться в работу, уже идущую в регионе, и эффективно дополнить ее, выводя на качественно новый уровень.

3-я задача — в проекте надо предусмотреть взаимодействие между различными ведомствами (туризм, музеи, образование, информационное обеспечение, научные центры и т. д.) не только в Арктике, но и в Санкт-Петербурге как центре исследования Арктики.

Преимуществом проекта может стать не фокусировка на одной сфере деятельности, а построение сети взаимодействий и междисциплинарных, межведомственных взаимодействий ради сохранения и популяризации культурно-исторического наследия Арктики. В силу своей междисциплинарной природы именно музеи могут стать точками опоры в данном проекте.

Акцент надо делать на проектную деятельность. Необходима стыковка разных сфер деятельности — акцент на внешний туризм не в полной мере решает задачи. Можно и нужно говорить о местном туризме в Арктическом регионе. Туризм естественным образом соответствует особенностям жизни на Севере и в Арктике, которая оказывается чрезвычайно мобильна, как свидетельствуют исследования о миграциях, переселенцах и образе жизни местного населения. Кибертуризм в Арктике также есть, и он нарастает. Этим надо воспользоваться, и эти обстоятельства надо учитывать.

Российский этнографический музей сегодня активно сотрудничает с различными музеями и культурными центрами Арктического региона. Наши специалисты хорошо понимают, что происходит в этой сфере в регионе. Мы готовы предложить проекты мобильных этнографических лабораторий для работы в партнерстве с локальными центрами, совместного изучения культурно-исторического наследия Арктики, определения потребностей, его сохранения силами местных, региональных и федеральных центров, повышения квалификации специалистов, вовлеченных в эту работу. Возможно, следует сделать мобильные лаборатории междисциплинарными, включив в них экспертов по туризму, информационным технологиям и т. д.

Партнерская схема предполагает связи Арктических регионов между собой и регионов с регионами Центральной России. Важен опыт крупных международных проектов по аналогичной проблематике, например, проекта ЮНЕСКО по сохранению и развитию музеев СНГ.

Наша задача — построить партнерство между участниками проекта динамично, чтобы они могли независимо от финансирования проекта устойчиво развиваться.

Важной составляющей проекта может стать цифровая репатриация этнографического наследия, накопленного в собраниях центральных крупных музеев, в регионы происхождения коллекций и обеспечение доступа к нему носителей культуры. Это важно не только для сохранения и развития национальных культур, но и для изучения памятников культурного наследия. Российский этнографический музей имеет опыт подобных проектов и готов заниматься цифровой репатриацией собраний, которая может быть усилена за счет программы временных выставок.

Репатриация наследия в Арктику очень важна. Нужен двусторонний вектор взаимодействия и партнерства, должен быть равноправный диалог. Российский этнографический музей готов предоставить свои ресурсы как для организации выставок в регионах, так и для приема выставок из регионов на своей площадке в центре Санкт-Петербурга.



МЕТОДОЛОГИЯ И МЕТОДИКА СОПРОВОЖДЕНИЯ РЕАЛИЗАЦИИ ПРОЕКТА



Елена Николаевна Мастеница,
*кандидат исторических наук, доцент,
заведующая кафедрой музеологии
и культурного наследия
Санкт-Петербургского государственного
института культуры*

Мир стремительно трансформируется, приходят новые поколения с иными запросами к получению информации, образованию, проведению досуга. Меняться приходится всем, и музеи не исключение. Как должен развиваться музей, чтобы оставаться центром коммуникации в современном мире? Ответ на этот вопрос во многом зависит от того, какие люди придут в него работать. Следовательно, проблемы содержания и качества подготовки кадров будущих музейных сотрудников как никогда актуальны. Наряду с традиционным приоритетом формирования человека «знающего», обладающего определенным набором способностей и навыков, мы стараемся формировать человека ответственного, готового к экстремальным ситуациям, ориентирующегося в сложных и кризисных реалиях изменчивого мира, способного к творческим и нестандартным решениям проблем.

Мы убеждены, что взаимосвязь музеологического образования с музейной деятельностью обуславливается векторами государственной культурной политики, степенью развития музеологии как науки, а также изменениями самого музейного дела как области социальных, в том числе культурно-образовательных практик. Крайне важно, на наш взгляд, то, что музеологическое образование направлено на формирование способностей человека к самостоятельному осмыслению фактов, явлений и процессов культуры прошлого и настоящего не только с позиций музеологии и этики узко-профессиональной музейной среды, но и с позиций целостного восприятия и понимания региональной, национальной и мировой культуры.

Расширение границ культурного наследия и связанное с этим изменение морфологии музейного мира определяет актуальность проекта «Изучение, сохранение и популяризация исторического и культурного наследия Арктики». Образование и повышение квалификации, обмен опытом и профессиональными навыками является неотъемлемой частью успешного развития и поступательного развития проекта.

Отдельно следует акцентировать исследовательскую составляющую проекта «Изучение, сохранение и популяризация исторического и культурного наследия Арктики». При всей его прикладной направленности полноценная реализация невозможна без научно-практического компонента. В последние десятилетия роль музеев, их развитие и управление ими существенно изменились. Музейный мир эволюционирует, неуклонно становясь более открытым обществу и ориентированным на посетителя, в том числе и туриста. Следовательно, развитие научной рефлексии должно быть направлено не только на исследование связей музейного мира с понятием «наследие»

в его материальной и нематериальной ипостасях, но и социальных функций музеев. В силу этого методология и методика проекта приобретает ярко выраженный междисциплинарный характер. Отношение к междисциплинарности может исходить из ее понимания как взаимодействия суверенных гуманитарных дисциплин «на плоскости» либо как инструментализация разных дисциплинарных точек зрения «в континууме». Общее в данных установках — измерение дисциплинарной «взаимопомощи», что важно для работы в рамках проекта. Междисциплинарное взаимодействие особенно актуально для изучения как движимых музейных предметов (коллекций), так и недвижимых объектов или фрагментов природной или городской среды, которые выражают сложные взаимосвязи вещественного и духовного, социального и психологического, культурного и природного как в человеке, так и в результатах его деятельности.

Вещественные, археологические, этнографические, письменные, изобразительно-графические, фото-, кино-, фонодокументальные, устные источники отражают явления, события и факты истории Арктического региона, свидетельствующие о развитии природы, общества и человека, деятельности и взаимодействии людей, их побудительных причинах и целях, психологических мотивациях и возможностях. В соответствии с этим подходом методология проекта становится системой подходов и приемов, представляющих музейный предмет как феномен культуры своего времени. Музейный предмет прежде всего изучается как продукт культуры, то есть как результат сознательной и целеполагающей человеческой деятельности. Кроме того, он рассматривается и как объект различных социальных и гуманитарных наук. Поэтому для его исследования обосновано использование методов истории (исторической психологии), археологии, социологии, социальной психологии, биографики, герменевтики и др.

В свете расширения границ музейного мира и включения в него широкого круга объектов археологического, военно-исторического, архитектурного, морского, индустриального и других видов наследия особое значение приобретает, на наш взгляд, культурологический подход. Он предполагает рассмотрение условий, обстоятельств и целей создания музейного предмета и объекта наследия, их значения в контексте культуры и породившей его исторической реальности. Новые способы осмысления предметного мира с позиций междисциплинарности позволяют всесторонне исследовать материальное наследие и извлечь закодированную в музейных экспонатах информацию в целях ее исторической и культурологической интерпретации для адекватного прочтения социокультурного контекста эпохи их бытования и установления их значения и предназначения.



МУЗЕИ — ОСТРОВА СПОКОЙСТВИЯ В МОРЕ СУЕТЫ



Федор Александрович Романенко,

кандидат географических наук, ведущий научный сотрудник географического факультета МГУ имени М. В. Ломоносова, действительный член Русского географического общества (РГО) с 1995 года, награжден нагрудным знаком «Почетный полярник» (2020)

Практически в каждом арктическом поселке, селе, городе есть очаги культуры, один или несколько. Их величина и разнообразие зависят от нескольких факторов: величины населенного пункта, его расположения относительно административного центра субъекта РФ, в котором он находится, социально-экономической ситуации в данном субъекте или поселении. Наиболее часто встречаются дома культуры и библиотеки, которые часто объединены под одной крышей. Иногда это досуговые центры, центры ремесел, дома ремесел или учреждения с подобными названиями. Гораздо реже среди учреждений культуры встречаются музеи. Наличие музея резко повышает культурный статус поселения, ибо музей призван собирать вокруг себя людей, причем не только в рамках исследования, но и в рамках демонстрации накопленных материалов как можно большему числу посетителей. В большей части администраций поселений это понимают, и арктические музеи не только сохраняются в том или ином виде, но и возникают иногда в весьма сложных обстоятельствах и часто в сложной социально-экономической ситуации.

Музеи, особенно в далекой Арктике, — это рабочие места, и вместе со школами и библиотеками единственные не только культурные, но и научно-исследовательские учреждения. Но их состояние, особенно в дальних краях, оставляет желать лучшего: нет средств на ремонт помещений, очень низкие зарплаты, не хватает кадров и др. Это проблемы не только музеев, но и почти всех Арктических регионов. И вокруг музеев низкие зарплаты, разруха, отсутствие работы, пьянство и утечка кадров. И главное, нет чувства причастности к большому и важному делу. Между тем «в дальних концах нашего государства есть много людей с тихим светом в душе» (О. Куваев) — энтузиастов и знатоков своего края. Как правило, именно они в далекие советские времена начинали сбор коллекций по истории своего края, и при поддержке сначала таких же энтузиастов, а затем и администрации частные коллекции вырастали в настоящие государственные музеи.

Современное развитие туризма делает роль музеев — хранителей истории еще более важной. Они могут превратиться в «туристический объект», которыми, по сути, и являются. Но почему-то далеко не все туроператоры включают музеи, особенно находящиеся в сравнительно крупных поселениях, в программу посещения. В совсем экзотических местах, например, в том же Уэлене (самый восточный музей страны), мимо них, конечно, не проходит ни один турист. Но в таких городах, как Инта, Билибино,

Северодвинск, Онега, Кандалакша и другие, туристы, направляясь на природу, в музеи заходят редко.

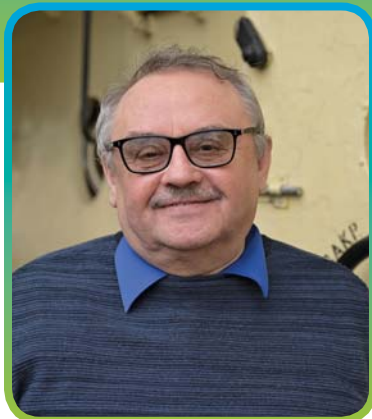
В деятельности по поддержке арктических музеев автор видит несколько главных принципов:

- увеличение финансовой, технической и научной поддержки региональных музеев и их сотрудников из центра;
- пропаганда и повышение доступности региональных музейных собраний;
- координация и объединение арктических музеев на базе создания ассоциации;
- повышение престижа музея и статуса музейного работника, в том числе и у руководства административно-территориальных единиц;
- помощь в превращении каждого регионального музея в научно-исследовательский центр, в том числе в установлении связей с ведущими научно-исследовательскими учреждениями страны;
- помощь в налаживании связей между музеями, СМИ и туристическими организациями.

Предлагается создать ассоциацию арктических музеев со специализированным интерактивным интернет-порталом, где посетитель сможет найти не только контакты конкретного музея, но и ознакомиться с его важнейшими и/или уникальными экспонатами и регулярно выходящим печатным/электронным органом.



ЭКСПЕРТНАЯ ОЦЕНКА ПЕРСПЕКТИВ И ВОЗМОЖНОСТЕЙ РЕАЛИЗАЦИИ ПРОЕКТА «МУЗЕЙНЫЙ, КУЛЬТУРНЫЙ, СОБЫТИЙНЫЙ КЛАСТЕР АРКТИКИ»



Владимир Михайлович Блинов,

член Союза писателей и журналистов России, историк атомного ледокольного флота, награжден нагрудным знаком «Почетный работник морского флота России» (Мурманская область)

В Арктическом регионе, границы которого часто не совпадают с административным делением страны на края и области, природно-климатический фактор был определяющим для темпов и интенсивности развития данных территорий. А с учетом их отдаленности от традиционных районов многовекового обитания русских людей темпы освоения этих территорий были чрезвычайно низкими. Ситуация кардинально изменилась в XX веке, когда стремительное ускорение научно-технического прогресса потребовало вовлечения в промышленный оборот значительно большего объема полезных ископаемых, запасы которых в традиционных районах добычи исчерпывались. Так определилась новая роль Арктики как ведущей российской природной кладовой.

Первоначальное освоение ее богатств произошло в рекордно короткие по историческим меркам сроки. Оно было бы абсолютно нереально без социально-культурного подъема в развитии малонаселенных территорий северного побережья, Сибири и Дальнего Востока. На успешное решение подобных цивилизационных задач другим странам требовались столетия, Советский Союз заложил основу их успешного решения в считанные десятилетия перед Второй мировой войной. Сегодня же, когда человечество вступило в новую стадию небывалого по своим темпам научно-технического и промышленного развития, опыт освоения естественных ресурсов и транспортных путей Арктики приобретает новое звучание, поскольку сами эти процессы теперь имеют транснациональный характер.

У России появляется во многом уникальный шанс возглавить их, учитывая выгоды географического положения страны, являющейся своеобразным перекрестком между северо-западом и юго-востоком Земли. И в этом деле исторический опыт освоения российского Севера, прежде всего в XX веке, может стать хорошим фундаментом для будущего развития не только нашей страны, но и всего мира.

Исходя из сказанного, главную цель проекта я предлагаю сформулировать следующим образом: формирование единого культурно-исторического пространства на территории российской Арктики.

Особая задача — продемонстрировать новизну подходов в заявленном деле, позволяющую выйти на уровень самых современных достижений в деле показа истории Арктики.

КОНЦЕПЦИЯ СОЗДАНИЯ В АРХАНГЕЛЬСКЕ МОРСКОГО КУЛЬТУРНОГО ЦЕНТРА «СЕВМОРПУТЬ»



Евгений Анатольевич Тенетов,
директор Северного морского музея
(Архангельская область)

Проект — это возможность соединения музейной и туристической деятельности. Поиск идентичности и взаимодействия этих точек. Северный морской музей занимается изучением морского наследия Поморья как региона зарождения русской культуры традиционного судостроения, которая связана с Архангельским Севером.

Архангельск — первый международный морской порт России, родина российского регулярного судостроения. Здесь, на побережье Белого моря, в Поморье, родилась русская морская традиционная культура. На протяжении нескольких веков Архангельск был местом отправления важнейших научно-исследовательских арктических экспедиций.

Ожидания туристов, когда они готовятся приехать в Архангельск, — море, корабли Петра I, деревянное зодчество. В Архангельске удовлетворить эти ожидания сложно: море удалено от центра города на 30 километров. Порт — закрытый режимный объект. Чтобы увидеть море, надо доехать до Северодвинска. Петр I — только памятник Антокольского. Деревянное зодчество — только в Малых Корелах. Городская деревянная застройка Архангельска уничтожена за последние 30 лет. Северный морской музей отвечает за морскую идентичность Архангельска. Есть еще и краеведческий музей, но морская тема — только часть их работы. Здание Северного морского музея — бывший вокзал Архангельска. Морского пассажирского туризма сейчас нет. Морской музей — небольшое здание, и имеющиеся площади не могут обеспечить раскрытия потенциала музея в полной мере и эффективно его использовать.

На сегодняшний день единственным «морским» интеллектуальным центром, стимулирующим познание морской культуры, исторической сущности Архангельска как порта и его связи с другими культурами Арктической зоны, является Северный морской музей. Но объем помещений и выставочных площадей Северного морского музея крайне недостаточен для функционирования в его помещениях полноценного культурного центра под рабочим названием «Севморпуть», который бы стал многофункциональным, мультикультурным, междисциплинарным, мультимедийным центром — интеллектуальным «хабом», стимулирующим развитие и познание морской культуры Севера.

В контексте сохранения, изучения и популяризации исторического и культурного наследия Арктики необходимо создать культурный центр «Севморпуть» в ныне пустующем здании морского и речного вокзала. Проект предполагает не только музейное, но и культурно-досуговое пространство.

Кроме того, считаю, что необходимо использовать речной ресурс города. Город находится на берегу Северной Двины. Важно развивать яхтенный туризм, готовить для приема туристических судов причалы, совершенствовать соответствующие инфраструктуру и логистику, возродить Соловецкую парусную регату, поддерживать верфи деревянного традиционного судостроения, поставить реку и море в «повестку дня».

ПОДВОДНОЕ НАСЛЕДИЕ АРКТИКИ



Сергей Маратович Фазлуллин,

кандидат географических наук, доцент кафедры музеологии Российского государственного гуманитарного университета, член-корреспондент РАЕН, президент Конфедерации подводной деятельности России, руководитель Комиссии по морскому и речному наследию, член правления МОО «Русского географического общества»

Подводное культурное наследие Арктики сложилось благодаря истории народов, проживавших в этом регионе, их взаимодействию и историческим этапам освоения этого региона на протяжении последнего тысячелетия. Археологические исследования на Шпицбергене и материковых берегах Баренцева и Белого морей доказывают, что несколько тысячелетий назад там уже была автохтонная культура, ориентированная в основном на использование морских ресурсов. Об этом свидетельствуют как археологические находки, так и наскальные изображения.

Вслед за первичным освоением приполярных и полярных территорий после последнего оледенения наблюдались несколько этапов, оставивших в морском и подводном культурном наследии региона свои следы. Наиболее важными из них являются:

- торговые походы новгородцев и скандинавов в бассейн Белого и Баренцева морей;
- освоение северных морей в эпоху становления централизованного русского государства;
- становление культуры поморов и ее развитие. Освоение новых территорий в Арктике: Грумант, Новая Земля, Мангазея;
- первые контакты с англичанами. Начало торговли через Северодвинский водный путь. Становление центров судостроения и торговли: Холмогоры и Архангельск;

- северное мореплавание в эпоху Петра I. Путешествия мореплавателей из Европы;
- освоение побережья морей Северного Ледовитого океана в XVIII–XIX веках;
- Первая и Вторая Камчатские экспедиции под командованием Беринга. Русская Америка;
- промысловые и торговые экспедиции иностранцев в последней четверти XIX века;
- Русские полярные исследовательские экспедиции в XIX и начале XX веков;
- боевые действия на Русском Севере в Первую мировую и Гражданскую войны;
- советско-норвежский конфликт 1920–1933 годов за биологические ресурсы;
- довоенное освоение Арктики Советским Союзом;
- Великая Отечественная война в Арктике. Роль морских конвоев;
- послевоенное освоение арктических морей 1945–1991 годов;
- упадок и возрождение активности современной России в Арктике.

В силу сложных климатических условий подводное культурное наследие Арктики выявлено фрагментарно. Согласно информации, собранной в Институте Наследия, в водах российских арктических морей известно порядка 320 погибших судов. Есть сведения, что в большинстве случаев они погибли в определенной части морей, а достоверное положение отсутствует. В этот свод, по признанию авторов, не вошло значительное количество судов, что объясняется отсутствием регулярного контроля за мореплаванием в этих водах.

Также большая часть судов из представленного списка инструментально не фиксировалась на дне и гидрографических или исторических описаний на них нет. Только в 1970–1980 годах стали осуществлять попытки поисков исторически значимых судов и их описания. Пожалуй, больше всего повезло пароходу «Челюскин», положение которого безуспешно пытались определить в нескольких экспедициях, а реально начали обследовать в 2006 году, и дважды в 2020 году. Для других судов на дне морей Арктики в лучшем случае известны приблизительные координаты и скудные описания. Вероятно, больше всего мы знаем о судах, входивших в полярные конвои и погибших на небольшом удалении от побережья Кольского полуострова на глубинах 30–50 метров. Они стали желанным местом для рекреационных погружений, которые проводят несколько дайв-клубов Мурманской области.

Особыми объектами подводного историко-культурного наследия Арктики являются заброшенные карьеры, в настоящее время заполненные водой. Практически в каждом таком карьере на дне остались техника и инженерные устройства, которые представляют большой исторический интерес. Существуют отработанные подводные маршруты на такие объекты. Они пользуются устойчивым интересом у любителей дайвинга.

В соответствии с представлениями руководителей и экспертов проекта «Изучение, сохранение, популяризация культурного и исторического наследия Арктики и Антарктики» на период с 2021 по 2024 год» морское и подводное культурное наследие должно быть представлено в регулярном и доступном виде для различных заинтересованных групп, определяющих направления: актуализация и музеефикация историко-культурного наследия, формирование подходов к презентации объектов морского и подводного культурного наследия при посещении их туристами объектов, отработка сети рекреационного дайвинга в Арктической зоне. Это осознание привело к тому, что были определены несколько направлений деятельности, которые могут создать условия для всестороннего изучения и сохранения объектов наследия в Арктике, а также создания системы рационального управления им. В перечень направлений по сохранению объектов наследия в Арктике относятся:

- выделение различных этапов освоения Арктики и соответствия им историко-культурных видов наследия;
- создание реестра объектов наследия по территориям в соответствии с этапами освоения Арктики;
- выявление артефактов наследия, как находящихся в музеях арктической зоны, так еще не проявленных, выработка политики спасательных действий по консервации и реставрации таких объектов;
- выделение нематериальной формы культурного наследия народов Арктики для сохранения культуры их бытования и языка;
- формирование на территориях аттрактивных центров, способных выступить драйверами роста туристской притягательности Арктических регионов, увеличение потока туристов в рамках въездного межрегионального обмена;
- создание информационно-образовательной среды по изучению и сохранению объектов наследия Арктики, базирующейся на новых цифровых технологиях и сети существующих и создаваемых музейных комплексов.

Подводное культурное наследие Арктики как составная часть морского наследия является важным свидетельством проникновения культуры человека в Арктические регионы. В арктических морях выделяются подводно-археологические комплексы, связанные с затоплением культурных ландшафтов за последние несколько десятков тысяч лет. Остатки кораблекрушений и части береговой портовой инфраструктуры, находящиеся на дне.



«АРКТИЧЕСКИЙ ВИРТУАЛЬНЫЙ МУЗЕЙ». СОБЫТИЙНАЯ АКТИВНОСТЬ В РЕГИОНЕ.



Василий Евгеньевич Сазонов,

основатель и художественный руководитель «SAZONOVSTUDIO», лауреат премии Правительства РФ в области культуры (2013), «Золотое перо», сценарист и главный режиссер праздника «Алые паруса» (2004–2015 годы), Московского международного фестиваля «Круг света» (2011–2014 годы)

В рамках проекта «Изучение, сохранение и популяризация культурного и исторического наследия Арктики» **предлагается создать интернет-портал**, задачей которого будет являться консолидация программ, организаций, сетевых ресурсов, занимающихся освоением, изучением и популяризацией арктического наследия, в том числе сообщества арктических музеев, туристических организаций, организаторов событий и других участников, с целью предоставления пользователю в удобной, наглядной и увлекательной форме максимальной информации о регионе, а также с целями повышения общественного интереса к Арктике, стимулирования событийного и познавательного туризма, каталогизации и систематизации музейных фондов и расширения внутриарктического гуманитарного сотрудничества в целом.

Интернет-портал может включать в себя такие разделы, как:

- **музейный блок**, в том числе виртуальные экскурсии по Арктическим музеям, доступ к базе экспонатов, информацию о постоянных и временных экспозициях и другую информацию и услуги;
- **туристский блок**, наглядно рассказывающий о существующих и разрабатываемых турах в Арктику и дающий пользователю возможность самому спланировать свой тур и тут же, на сайте, его забронировать. Блок также может содержать информацию о существующей инфраструктуре и путях сообщения в Арктике;
- **событийный блок**, аккумулирующий информацию об этнографических, музыкальных, кинематографических, спортивных, гастрономических и других фестивалях в Арктике, оснащенный календарем событий с возможностью увязки посещения этих событий, с планированием поездок в туристском блоке;
- **научный блок**, включающий в себя научные и научно-популярные статьи об освоении Арктики, ее коренных народах и их языках, природных ресурсах, животном и растительном мире, экологии, международном сотрудничестве;
- **интерактивная карта** с функцией быстрого получения дополнительной информации об объектах и территориях, ссылками на соответствующие разделы сайта и связанные фото- и видеоматериалы;
- **мультимедийный блок** с возможностью просмотра художественных и документальных фильмов об Арктическом регионе, репортажей из экспедиций, записями событий и прямыми трансляциями из удаленных, живописных мест Арктики;

- **модерируемый форум**, интегрированный с соцсетями для обмена информацией между пользователями и авторами портала;
- **магазин** с возможностью приобрести фирменную «арктическую» продукцию и снаряжение.

Интернет-портал имеет также **мобильную версию**, оснащенную дополнительными функциями, такими как, например, возможность просмотра и скачивания мультимедийных материалов в формате виртуальной и дополненной реальности.

ГЛОБАЛЬНОЕ ВЗАИМОДЕЙСТВИЕ НАПРАВЛЕНИЙ



Одной из задач проекта является координация между основными направлениями проекта – музейного, событийного и туристического.

ПРЕДСТАВИТЕЛЬСТВА МУЗЕЕВ НА ПОРТАЛЕ - ФУНКЦИОНАЛ



ГЛОБАЛЬНАЯ (ПЕРСПЕКТИВНАЯ) СТРУКТУРА ПРОЕКТА



РАЗВИТИЕ СОБЫТИЙНОЙ ДЕЯТЕЛЬНОСТИ

Основные положения

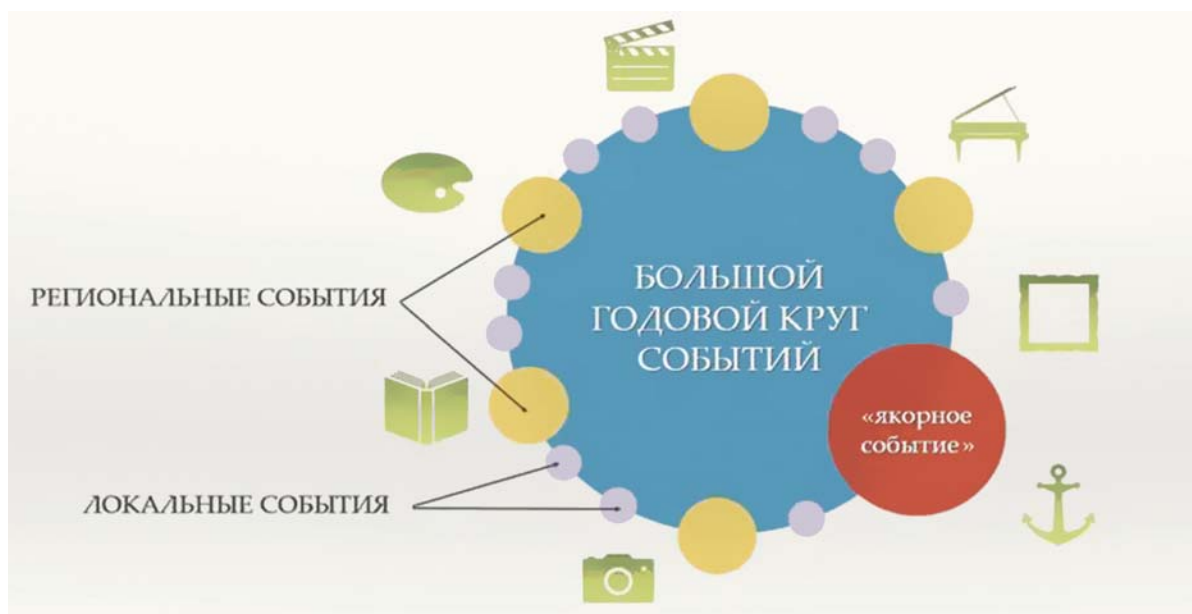
Первоначальный анализ направления показывает, что событийная жизнь в Арктическом регионе достаточно насыщена. В различных населенных пунктах проводятся яркие разовые и регулярные события, такие как фестивали флотов и ледоколов, этнографические фестивали, гастрофестивали и ярмарки, музыкальные, театральные и кинофестивали, спортивные события, научно-познавательные и экологические активности. Среди примеров таких событий можно привести фестиваль «Добро пожаловать в Арктику!» (Ярославль, Тверь, Санкт-Петербург, Великий Новгород), «Териберка», Фестиваль морского флота Арктики (Санкт-Петербург), международный молодежный фестиваль народного творчества «Молодая Арктика» (Москва), международный кинофестиваль стран Арктики Arctic Open (Архангельск) и многие другие.

В то же время перекрестные связи между этими мероприятиями не прослеживаются, отсутствует единый календарь событий, их проведение слабо увязано с музейной активностью в регионе, не проработана связь с существующими и разрабатываемыми туристическими продуктами, отсутствует «якорное», центральное событие в цепочке активностей и т. д.

Тогда как яркое событие является мощным стимулом развития туризма, так как побуждает человека решиться на путешествие прямо сейчас, не откладывая на будущее. Настоящая презентация намечает основные направления по развитию событийной активности в регионе и ее активной популяризации в России и за рубежом, в том числе переход от «линейки событий» к циклическому «кругу событий», формирование сквозных «стримов» — векторов исследования и творчества и другие идеи.

Движение в этом направлении позволит потенциальному арктическому туристу начать ориентироваться в многообразии арктической событийной жизни, осмысленно планировать посещение мест и событий, представляющих для него интерес, объединять посещение событий со знакомством с арктическими музеями, выстраивать оптимальный маршрут, увязанный с существующими и разрабатываемыми предложениями операторов туристических услуг и в конечном итоге получать более яркие, глубокие и насыщенные знания и впечатления от путешествия в Арктику.

СОБЫТИЙНАЯ АКТИВНОСТЬ В РЕГИОНЕ. «КРУГ СОБЫТИЙ»



Региональные и локальные события:

- фестивали флотов и ледоколов;
- этнографические фестивали;
- гастрофестивали и ярмарки;
- музыкальные, театральные, кинопроекты;
- спортивные события;
- научные и познавательные проекты;
- экологические проекты.

Круг во времени

Подобная процессуальность, сочетающаяся с цикличностью в жизни и даже в окружающей нас природе, позволит отойти от привычного линейного «набора событий» к непрерывно «бьющемуся пульсу» событийной активности.

Круг в пространстве

Этот круг существует не только во времени, но и в пространстве и, подобно Северному морскому пути, объединяет «точки силы и роста» в регионе, а туристам позволяет планировать маршруты, насыщенные событиями, стимулирует посетить Арктику именно сейчас, не откладывая.

«Арктическая галактика»

Стримы, сворачиваясь в «круг событий», образуют непрерывно разворачивающуюся во времени и пространстве спираль событийной и культурной жизни региона, «арктическую галактику».



ИНФОРМАЦИОННОЕ СОПРОВОЖДЕНИЕ ПРОЕКТА



Григорий Александрович Ожегов,
журналист, сценарист, режиссер,
победитель в номинации «Лучший
медиапроект – 2020» Ленинградской области.
Работал корреспондентом и оператором ОГТРК
«Ямал-Регион», на Ленинградском областном
телевидении, телеканале «Санкт-Петербург», ТНТ

В проекте «Изучение, сохранение и популяризация исторического и культурного наследия Арктики» важно своевременное и доходчивое освещение деятельности его экспертов, целей проекта, задач партнеров и постоянное масштабирование общего информационного потока, касающегося популяризации гуманитарных явлений настоящего и прошлого циркумполярной зоны. Работы в этом направлении будут рассчитаны на следующих адресатов информации:

- для жителей регионов Крайнего Севера РФ и стран-участниц Арктического совета;
- для граждан России, интересующихся арктической повесткой;
- для специалистов в областях бизнеса, желающих найти точки роста в Заполярье;
- для государственных структур РФ, вовлеченных в вопросы устройства экономики и инфраструктуры российской Арктики;
- для структур Арктического совета.

Важнейшим, но не единственным, инструментом информационного сопровождения будет аудиовизуальный продукт, который сможет быстро дать исчерпывающую информацию по различным темам, затрагиваемым данным проектом. И этому есть научные обоснования. Современная аудитория, по мнению многих исследователей, все меньше читает, но все больше смотрит видео, так как именно видео является наибольшим по возможностям носителем информации. При этом, естественно, информационные ресурсы с аудиовизуальной составляющей намного популярнее чем те, которые содержат исключительно текст и картинки. В нашем проекте нужно учитывать это обстоятельство и ориентировать информационное сопровождение в основном на видео-контент или гибридный текстовый контент с короткими видео.

По виду информационного сопровождения необходимо выделить несколько принципиальных направлений:

- работа в рамках создаваемого интернет-портала проекта;
- работа по популяризации исторических и культурных событий Арктики для широкого круга зрителей или читателей;
- подготовка к созданию в будущем единой информационной площадки — «Арктического информационного агентства».

ОФИЦИАЛЬНЫЙ СТАРТ ПРОЕКТА

17 МАЯ 2021 ГОДА

РОССИЙСКИЙ ЭТНОГРАФИЧЕСКИЙ МУЗЕЙ

17 мая в Российском этнографическом музее состоялась презентация проекта «Изучение, сохранение и популяризация исторического и культурного наследия Арктики». Место для мероприятия выбрано не случайно. В Российском этнографическом музее собрана одна из крупнейших в мире коллекций по культуре коренных народов Севера и Сибири.

Официальный старт проекта дала статс-секретарь, заместитель министра культуры РФ **Алла Манилова**. Приветствие участникам экспертного совещания и слова поддержки в реализации проекта направил **Николай Викторович Корчунов**, посол по особым поручениям Министерства иностранных дел Российской Федерации, старшее должностное лицо России в Арктическом совете.

Выслушав доклады инициаторов и экспертов проекта, **Алла Юрьевна** отметила его высокую актуальность накануне вступления России на пост председателя в Арктический совет. Особое внимание она уделила вопросу арктических музеев, от совместной работы которых напрямую зависит успех реализации проекта и увеличение туристического потока в регион. **Алла Юрьевна предложила создать Ассоциацию арктических музеев при Союзе музеев России**, в которые войдут основные музеи данного региона. Штаб-квартира Ассоциации будет находиться в Санкт-Петербурге как столице изучения Арктики. В ближайшее время Министерство культуры направит главам регионов письма с предложением включения местных музеев в данную Ассоциацию.

Проект представили его инициаторы — директор Российского этнографического музея **Юлия Купина**, статс-секретарь, заместитель генерального директора АНО «Центр «Арктические инициативы» **Рустам Романенков**, **Ольга Подшувейт** в должности директора Филиала Музея Мирового океана в Санкт-Петербурге «Ледокол «Красин».

В презентации проекта приняли участие представители Арктических регионов, директора профильных музеев (Музея антропологии и этнографии (Кунсткамера) РАН, Музея Арктики и Антарктики, Северного морского музея, Мурманского



МИНИСТЕРСТВО ИНОСТРАННЫХ ДЕЛ РОССИЙСКОЙ ФЕДЕРАЦИИ

119200, г.Москва, Г-200, Смоленская-Сенная площадь, дом 32/34
Тел.: (499) 244-2863, факс (499) 244-1480

Уважаемые участники совещания по реализации проекта «Изучение, сохранение и популяризация культурного и исторического наследия Арктики»,

Разрешите мне выразить самую искреннюю поддержку инициативе по подготовке данного проекта. Он имеет большое значение в контексте реализации целей и задач утвержденной Президентом Стратегии развития Арктической зоны Российской Федерации до 2035 года, а также предстоящего председательства в Арктическом совете в 2021-2023 гг., основное внимание которого будет уделено человеческому измерению, сохранению культурного и исторического наследия, а также языков коренных народов Арктического региона. Все это приобретает особую значимость в контексте объявленного ООН Международного десятилетия языков коренных народов в 2022-2032 гг.

Рассчитываем, что проект послужит делу укрепления позитивной взаимосвязанности культурной, туристической, событийной и образовательной деятельности в Арктической зоне Российской Федерации, позволит систематизировать и сохранить историческое наследие Арктики.

Будем со своей стороны приветствовать и поддерживать развитие международного измерения проекта, формирование широкой платформы для взаимодействия международного экспертного сообщества по вопросам сохранения культурного и исторического наследия Российской Арктики, как неотъемлемой части регионального и мирового культурного наследия.

Хотел бы пожелать продуктивного совещания, субстантивных дискуссий и успешной реализации намеченного проекта.

Посол по особым поручениям

Н. Корчунов

Н. Корчунов

краеведческого музея), представители Комитета по делам Арктики и Комитета по развитию туризма Правительства Санкт-Петербурга, Российский государственный педагогический университет имени А. И. Герцена, Северо-Западный институт управления РАНХиГС и член Общественной па-



латы Санкт-Петербурга, председатель комиссии по межнациональным и конфессиональным отношениям **Михаил Кучерявый**, заместитель директора Государственного Эрмитажа **Александр Прохоренко** и директор Северо-Западного института управления РАНХиГС **Владимир Шамахов**.



В своем выступлении **Ольга Подшувейт** рассказала про основные цели и задачи проекта, среди которых: анализ и систематизация культурного и исторического наследия российской Арктики; составление реестра музеев региона; реализация междисциплинарного подхода через участие в проекте экспертов в области географии, истории, музеологии, культурологии, экономики и маркетинга, юриспруденции, политологии и международных отношений; анализ имеющихся компетенций и кадровых ресурсов; подготовка межрегиональных культурных, образовательных и событийных мероприятий, разработка концепции проекта на период до 2035 года, которая по-

зволит определить модель и стратегию его реализации в долгосрочной перспективе. И как итог — создание арктического музейного кластера.

Рустам Романенков отметил, что Арктика богата не только природными ресурсами, но и культурно-историческим наследием. Ее населяют уникальные



народы, которые сохранили традиционный уклад жизни, влияющий на развитие будущих поколений. И задача проекта — соединить культурное наследие региона и туристическую отрасль. Необходимо сделать регион узнаваемым и доступным, а главное — интересным для путешествий.



Роли музеев в гуманитарном развитии Арктики было посвящено выступление **Юлии Купиной**. В своем докладе она говорила о необходимости методической и методологической помощи музеям Арктического региона, о возможности создания совместных выставок и обмена экспонатами. **Юлия Аркадьевна** сделала акцент на том, что современным этнографическим музеям необходимо приглашать представителей коренных малочисленных народов Севера для создания экспозиций и выставок. На одном из прошлых заседаний по реализации проекта Юлия Купина сформулировала его девиз: «Арктика — территория счастья!» Она уверена, что представители народов региона могут по-

казать другим жителям страны, в чем заключается это счастье. Поэтому, создавая музейные выставки, нужно работать и консультироваться с ними.

После официальной презентации проекта в Мраморном зале Российского этнографическо-

го музея состоялась пресс-конференция с участием вышеуказанных спикеров. Модератором выступил директор Санкт-Петербургского регионального информационного центра ТАСС **Александр Потехин**.



СЕКЦИЯ АРКТИЧЕСКИХ МУЗЕЕВ СОЮЗА МУЗЕЕВ РОССИИ

Принимая во внимание результаты экспертного совещания, посвященного официальному старту проекта 17 мая 2021 года, по инициативе руководителей музеев, расположенных в Арктической зоне Российской Федерации, в районах Крайнего Севера, а также в других регионах, деятельность которых направлена на изучение, сохранение и популяризацию исторического и культурного наследия Арктики, решение о создании Секции арктических музеев Союза музеев России было принято Постановлением Президиума Союза музеев России от 23 сентября 2021 года.

Президенту
Союза музеев России,
Директору
Государственного Эрмитажа

М.Б.Пиотровскому

*О создании Секции арктических
музеев при Союзе музеев России*

Уважаемый Михаил Борисович!

Музеи, расположенные в регионах Арктической зоны и Крайнего Севера, объединяет много общих задач по изучению, сохранению и популяризации культурного и исторического наследия Арктики. Актуальность данной тематики в современной геополитической и социально-экономической ситуации возрастает не только для регионов, но и для государства в целом.

Секция арктических музеев Союза музеев России позволит наладить активно «пульсирующие» рабочие контакты, выстроить взаимовыгодные партнерские связи, аккумулировать ресурсы, активизировать совместную проектно-выставочную деятельность и научно-просветительскую работу, наладить обмен методическими разработками.

В качестве понятия «Арктические музеи» предлагаем следующее определение «Арктические музеи – это федеральные, региональные, муниципальные, ведомственные, частные музеи, территориально расположенные в Арктической зоне Российской Федерации, в районах Крайнего Севера, а также в других регионах Российской Федерации, деятельность которых направлена на изучение, сохранение и популяризацию исторического и культурного наследия Арктики».

Глубокоуважаемый Михаил Борисович, просим Вас включить в повестку следующего заседания Президиума Союза Музеев России вопрос о создании Секции арктических музеев, а при принятии положительного решения по этому вопросу согласовать кандидатуру Подшувейт Ольги Викторовны в качестве координатора Секции.

Будем благодарны за Ваши рекомендации по организации дальнейшей работы.

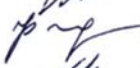
С уважением,

Директор Российского этнографического музея  Ю.А. Купина

Генеральный директор Музея Мирового океана  С.Г. Сивкова

Директор Мурманского областного краеведческого музея  Е.П. Собашникова

Директор Северного морского музея  Е.А. Тенетов

Директор Музея Норильска  Н.Н. Федянина

Директор Музея Природы и Человека  Г.Б. Чечевин

Директор Российского государственного музея Арктики и Антарктики  М.В. Дукальская

ПЕРВЫЙ ФЕСТИВАЛЬ МУЗЕЕВ АРКТИКИ

С 15 по 17 октября в Мурманске по инициативе Мурманского областного краеведческого музея при поддержке Правительства Мурманской области, Министерства культуры Мурманской области, Мурманского торгового порта состоялся Первый международный фестиваль музеев Арктики, приуроченный к 95-летию первого музея Мурманска.

В мероприятии участвовали специалисты музеев Воркуты, Архангельска, Дудинки, Салехарда, Мурманска, Якутска, Ловозера, Умбы, Полярного, Кировска, Североморска, Анадыря, Ковдора и Нарьян-Мара.

Мероприятие посетили больше тысячи гостей и жителей Мурманска. Главной аудиторией стали школьники, студенты, журналисты, представители местной власти, портовики, специалисты учреждений культуры Арктической зоны России, а также Мурманска.

На торжественном открытии фестиваля 15 октября с приветственным словом к собравшимся обратились и. о. министра культуры Мурманской



области Т. Р. Давлетшин, заместитель председателя Мурманской областной Думы Е. В. Никора, коммерческий директор Мурманского торгового порта А. А. Доценко.

Выступающие отметили важность события, которое объединило разные музеи Арктики, и выразили надежду, что мероприятие станет регулярным.





С приветственными словами обратились директора федеральных музеев: Ю. А. Купина — директор Российского этнографического музея (Санкт-Петербург) и М. В. Дукальская — директор Российского государственного музея Арктики и Антарктики. В рамках открытия состоялось подписание соглашений о сотрудничестве. Дни работы фестиваля были насыщены самыми разными мероприятиями, мастер-классами о прекрасном арктическом крае, интересными как детям, так и взрослым.

Посетители учились играть в национальные настольные игры, пробовали себя в роли ученых, изучая предметы под настоящим микроскопом, узнавали поморские и саамские ремесла, могли почувствовать себя метеорологами, составляя синоптическую карту.

Всего на фестивале было представлено более 30 площадок от 14 музеев.

Для музейных специалистов в рамках фестиваля прошла эксперт-сессия «Музеи и развитие креативных индустрий в Арктике», которая собрала ведущих специалистов в области музей-



ного дизайна, выставочной работы, использования новейших цифровых технологий, а также круглый стол по вопросу создания Ассоциации музеев Арктики — организации, которая позволит северным музеям эффективнее взаимодействовать, готовить новые совместные проекты.

В рамках фестиваля состоялось первое совещание по вопросу развития Секции арктических музеев при Союзе музеев России.



Резолюция круглого стола по вопросу создания и организации работы Секции арктических музеев Союза музеев России, состоявшегося в рамках Фестиваля музеев Арктики

15 октября 2021 года
г. Мурманск

Мурманский областной
краеведческий музей

ПРИСУТСТВОВАЛИ:

ДУКАЛЬСКАЯ МАРИЯ ВАСИЛЬЕВНА	директор ФГБУ «Российский государственный музей Арктики и Антарктики»
ЕЛИСЕЕВА ЕЛЕНА АНАТОЛЬЕВНА	заместитель директора по общим вопросам ГБУК «Музейное объединение Ненецкого автономного округа»
КУПИНА ЮЛИЯ АРКАДЬЕВНА	директор ФГБУК «Российский этнографический музей»
ЛАНДИНА ЭЛЕЙЛА АЛЕКСАНДРОВНА	заместитель директора по научной работе КГБУК «Таймырский краеведческий музей»
НИКИТИНА АЛЕКСАНДРА АЛЕКСАНДРОВНА	заместитель директора МБУК «Воркутинский музейно-выставочный центр»
ПАПУНОВА ТАТЬЯНА СЕРГЕЕВНА	заведующая отделом «Туристско-информационный центр» ГБУ Чукотского автономного округа «Музейный центр «Наследие Чукотки»
СОБАШНИКОВА ЕЛЕНА ПАВЛОВНА	директор ГОАУК «Мурманский областной краеведческий музей»
СТРУЧКОВА МАРИАННА ВАСИЛЬЕВНА	заведующая выставочным отделом ГБУ Республики Саха (Якутия) «Якутский государственный объединенный музей истории и культуры народов Севера имени Емельяна Ярославского»
УГЛОВСКАЯ АНАСТАСИЯ АЛЕКСЕЕВНА	старший научный сотрудник отдела культурно-образовательной и проектной деятельности ГБУК АО «Архангельский краеведческий музей»
УСТИН ИРИНА ИЛЬНИЧНА	директор МБУ «Краеведческий музей «Поморье» Кемского муниципального района
ХОЗЯИНОВА ЕВГЕНИЯ ЮРЬЕВНА	заведующая отделом гуманитарных исследований ГБУ ЯНАО «Ямало-Ненецкий окружной музейно-выставочный комплекс имени И. С. Шемановского»

ВЫСТУПАЛИ:

- 1. Собашникова Е. П.**, директор ГОАУК «МОКМ», о реализации проекта в рамках гранта благотворительного фонда В. Потанина «Создание Ассоциации музеев Арктики».
- 2. Купина Ю. А.**, директор Российского этнографического музея, о создании Секции арктических музеев Союза музеев РФ, об избрании руководящего состава и координаторов Секции музеев Арктики от региональных музеев РФ.
- 3. Дукальская М. В.**, директор музея Арктики и Антарктики, о поддержке создания Секции арктических музеев.

УЧАСТНИКИ КРУГЛОГО СТОЛА:

- выражают благодарность Президиуму Союза Музеев России за поддержку инициативы создания Секции арктических музеев и оперативное решение вопроса по ее созданию;
- отмечают высокую актуальность и практическую значимость совместных усилий и работы по объединению арктических музеев России;
- считают, что работа музеев может быть представлена как пример наилучшего инструмента государственной политики в области сохранения культурного и исторического наследия Арктики;
- намерены объединить усилия и развивать взаимовыгодное сотрудничество по сохранению исторической памяти и культурного кода России в Арктическом регионе;
- предлагают определить в качестве арктических музеев — музеи, расположенные на территории Арктической зоны и Крайнего Севера России, а также музеи других субъектов Российской Федерации, в государственном музейном фонде которых находятся коллекции культурного и исторического наследия Арктики.

Участники круглого стола отметили, что за последние годы Правительство Российской Федерации уделяет особое внимание развитию Арктической зоны России как стратегически важному региону, отстаивает первенство нашего государства в циркумполярном регионе в сфере геополитического, экономического и политического взаимодействия с зарубежными странами. Вместе с тем остаются нерешенными многие вопросы, связанные с сохранением объектов культурного и исторического наследия в Арктике, обеспечением работы музеев как главных хранителей бесценных знаний и информации о роли России в освоении данного региона и значимости для России северных территорий, специфики их хозяйственной эксплуатации и обеспечения комфортной жизни людей. Особого

внимания заслуживает решение вопроса популяризации как культурного наследия Арктики, так и его значимости в целом.

ДЛЯ РЕШЕНИЯ ВЫЯВЛЕННЫХ ПРОБЛЕМ УЧАСТНИКИ КРУГЛОГО СТОЛА ПРЕДЛАГАЮТ:

- считать целесообразным дальнейшее укрепление научных и научно-образовательных, выставочных и событийных связей между арктическими музеями;
- обеспечить информирование профильных органов государственной и региональной власти о работе Секции арктических музеев с целью обеспечения государственной политической и финансовой поддержки реализации совместных межрегиональных проектов;
- направить резолюцию круглого стола в Президиум Союза музеев и Министерство культуры Российской Федерации.

ПО ИТОГАМ РАБОТЫ КРУГЛОГО СТОЛА БЫЛИ ПРИНЯТЫ РЕШЕНИЯ:

1. Единогласно направить региональным музеям, расположенным в Арктической зоне Российской Федерации, приглашения вступить в Секцию арктических музеев Союза музеев России.
2. Направить в адрес Союза музеев России обращение о включении в руководящий орган Секции арктических музеев представителей-координаторов от региональных музеев в срок до 20.11.2021.
3. Направить информацию о создании Секции арктических музеев и резолюцию круглого стола в профильные региональные министерства культуры Арктических регионов в срок до 20.12.2021.
4. Организовать съемки презентационного видеоролика о музеях, входящих в Арктическую зону РФ в срок до 15.02.2021.
5. Разработать и утвердить демоверсию видеоролика о музеях.
6. Провести запрос предложений в план работы на 2022 и плановый период 2023–2024 годов деятельности Секции арктических музеев в срок до 25.12.2021.
7. Рассмотреть и утвердить План мероприятий работы секции на первом заседании в январе 2022 года.

*Председатель
Сопредседатели*

*Е. П. Собашникова
Ю. А. Купина
М. В. Дукальская*

ПРЕЗЕНТАЦИЯ ПРОЕКТА В РАМКАХ ВСЕРОССИЙСКОГО ПРОЕКТА МИНИСТЕРСТВА КУЛЬТУРЫ РОССИЙСКОЙ ФЕДЕРАЦИИ «МУЗЕЙНЫЕ МАРШРУТЫ РОССИИ»

28–29 октября 2021 года в Красноярске в рамках презентационных и экспертно-методических мероприятий Всероссийского проекта Министерства культуры Российской Федерации «Музейные маршруты России» состоялась презентация проекта «Изучение, сохранение и популяризация исторического и культурного наследия Арктики» в 2021 году.

Продвижение арктических музеев посредством формирования партнерской сети и проектной деятельности является одним из эффективных способов работы музея в современных условиях. Благодаря участию в реализации проекта «Изучение, сохранение и популяризация исторического и культурного наследия Арктики» развивается сотрудничество с региональными музеями Арктической зоны Российской Федерации. Российский этнографический музей становится одним из стратегических партнеров государственной арктической политики в области культурной и гуманитарной деятельности. Объединяя усилия и компетенции для решения актуальных задач, музеи активизируют и расширяют географию экспозиционно-выставочной деятельности, а следовательно, привлекают внимание посетителей к мероприятиям и выставкам музея. Участие в мероприятиях музейных маршрутов России, обмен передовым опытом по организации посещаемости музеев, в том числе в «низкий» сезон и за счет расширения целевой аудитории, способствуют устойчивому росту количества посещений и формированию надежной ресурсной базы для развития и сохранения великого наследия Арктики.

Состоялись встречи с заместителем министра культуры Красноярского края Анжеликой Васильевной Трофимовой, заместителем руководителя — начальником отдела развития туризма агентства по туризму Красноярского края Ольгой Александровной Василенко. Была достигнута договоренность о развитии сотрудничества учреждений культуры и туризма Красноярского края с Российским этнографическим музеем как Всероссийским научно-методическим центром по профилю этнографии и музееведения в качестве штаб-квартиры проекта при поддержке и непосредственном участии АНО «Центр «Арктические инициативы».

По поручению министерства культуры Российской Федерации начинается работа по выстраиванию стратегического сотрудничества между Российским этнографическим музеем и музеями Красноярского края, главными направлениями которого станут методическая и методологическая работа, совместные выставочные проекты и событийные мероприятия, повышение квалификации по всем направлениям музейной деятельности, развитие согласованной событийной деятельности и как результат формирование Арктического событийного календаря.



ГУМАНИЗАЦИЯ АРКТИКИ. МЕЖДУНАРОДНОЕ СОТРУДНИЧЕСТВО

17 ноября 2021 года в онлайн-формате состоялся круглый стол «Гуманизация Арктики. Международное сотрудничество» в рамках реализации проекта «Изучение, сохранение и популяризация исторического и культурного наследия Арктики» АНО «Центр «Арктические инициативы».

География участников: Санкт-Петербург, Ханты-Мансийск, Мурманск, Архангельск, Норильск, Калининград, Москва.

Участников круглого стола приветствовали Пиотровский Михаил Борисович, директор Государственного Эрмитажа, президент Союза музеев России, Корчунов Николай Викторович, посол по особым поручениям Министерства иностранных дел Российской Федерации, старшее должностное лицо Арктического совета от Российской Федерации, Баранов Константин Михайлович, заместитель министра культуры Республики Коми.

С докладами выступили директора ведущих музеев Севера и Арктики. В ходе дискуссии эксперты и участники проекта обсудили роль музеев в гуманизации Арктики: новые вызовы и тенденции, гуманитарную миссию арктических музеев, международные проекты как инструмент создания профессионального комьюнити, экспедиционный опыт в изучении и сохранении культурного и природного наследия.

Были достигнуты договоренности о расширении сотрудничества в рамках проекта на международном уровне в ходе председательствования России в Арктическом совете. Эксперты отметили важное значение цифровизации музейного фонда арктических музеев для сохранения и популяризации исторического и культурного наследия России, а также обозначили высокую значимость культурной и гуманитарной повестки развития Арктического региона наравне с энергетической и сырьевой.

В работе музеев, расположенных в Арктической зоне на территории Крайнего Севера, существует целый ряд особенностей: острая кадровая проблема, профессиональная изоляция, низкое техническое качество среды общения; высокие транспортные издержки на выставочную деятельность и сложная межрегиональная логистика; от-



сутствие государственной финансовой поддержки музейных проектов наравне с промышленными проектами.

Участники круглого стола намерены развивать работу по возвращению культурного наследия в Арктику, обеспечив его максимально полную содержательную, историческую и географическую интерпретацию, активизировать участие в таких мероприятиях, как Югорская полевая музейная биеннале, карбасная регата «Матица», Фестиваль музеев Арктики.

Важное значение в развитии коммуникации между музейным сообществом, представителями туристической отрасли и посетителями признано за проектом Министерства культуры России «Музейные маршруты России» как авторитетной площадки для развития культурного и гуманитарного диалога.

ПРОТОКОЛ КРУГЛОГО СТОЛА

«Гуманизация Арктики. Международное сотрудничество»

в рамках реализации проекта «Изучение, сохранение и популяризация исторического и культурного наследия Арктики» АНО «Центр «Арктические инициативы»

Санкт-Петербург, Ханты-Мансийск,
Мурманск, Архангельск, Норильск,
Калининград, Москва

17 ноября 2021 года
15.00–17.00

Круглый стол состоялся в формате онлайн на площадке ZOOM

ПРИСУТСТВОВАЛИ:

**БАРАНОВ
КОНСТАНТИН
МИХАЙЛОВИЧ** заместитель министра культуры Республики Коми

**БУНДУРА
СВЕТЛАНА
ВЛАДИМИРОВНА** директор Национального музея Республики Коми

**КОРЧУНОВ
НИКОЛАЙ
ВИКТОРОВИЧ** посол по особым поручениям Министерства иностранных дел Российской Федерации, старшее должностное лицо Арктического совета от Российской Федерации

**КУПИНА
ЮЛИЯ
АРКАДЬЕВНА** директор Российского этнографического музея

**ПИОТРОВСКИЙ
МИХАИЛ
БОРИСОВИЧ** директор Государственного Эрмитажа, президент Союза музеев России

**ПОДШУВЕЙТ
ОЛЬГА
ВИКТОРОВНА** руководитель проекта, заведующая отделом экскурсионного обслуживания и приема посетителей Российского этнографического музея

**РОМАНЕНКО
РУСТАМ
ЛЕОНИДОВИЧ** статс-секретарь, заместитель генерального директора АНО «Центр «Арктические инициативы»

**СОБАШНИКОВА
ЕЛЕНА
ПАВЛОВНА** директор Мурманского краеведческого музея

**ТЕНЕТОВ
ЕВГЕНИЙ
АНАТОЛЬЕВИЧ** директор Северного морского музея

**ТЕРЮКОВА
ЕКАТЕРИНА
АЛЕКСАНДРОВНА**

заместитель директора по науке Государственного музея истории религии

**ФЕДЯНИНА
НАТАЛЬЯ
НИКОЛАЕВНА**

директор Музея Норильска

**ЧЕРНОВА
ИРИНА
ИВАНОВНА**

директор Национальной галереи Республики Коми

**ЧЕЧЕВИН
ГЛЕБ
БОРИСОВИЧ**

директор Музея Природы и Человека

Модератор круглого стола — **Подшувейт Ольга Викторовна**, руководитель проекта, заведующая отделом экскурсионного обслуживания и приема посетителей Российского этнографического музея

ПРИВЕТСТВОВАЛИ:

М. Б. Пиотровский выразил поддержку развития проекта и арктической тематики в рамках Союза музеев в виде работы Секции арктических музеев. Предложил в ходе работы отказаться от этнографического стиля, обратить особое внимание на специфику Арктического региона, обозначил необходимость больше внимания уделить истории Арктики и образу жизни в Арктике как части мировой культуры.

Н. В. Корчунов обозначил, что вопросы социального и гуманитарного характера являются приоритетными в председательствовании России в Арктическом совете. По инициативе российской стороны внесен и поддержан проект цифровизации культурного и лингвистического наследия коренных народов Арктики в контексте начинающегося в 2022 году десятилетия языков коренных народов. Музеи и их собрания являются главными хранителями исторического и культурного наследия, имеют важное значение для развития туризма в высоких широтах. Работа экспертов проекта является чрезвычайно важной и перестает иметь локальное значение.

За счет цифровизации музейные коллекции становятся более доступными и экстерриториальными. Министерство иностранных дел Российской Федерации поддерживает развитие циркумполярного музейного сообщества, обращает недостаточное внимание к вопросам культуры в Арктическом совете, предлагает пригласить к участию в проекте зарубежных партнеров.

Р. Л. Романенков выразил готовность продолжить поддержку проекта со стороны АНО «Центр «Арктические инициативы» и развитие проекта в международном формате. Задача, поставленная в рамках проекта на 2021 год, выполнена — мнение экспертов о том, что культурная и гуманитарная повестка имеет не менее важное значение для развития Арктики, чем энергетическая и сырьевая повестка государственной политики. Медиаобеспечение председательствования России в Арктическом совете будет учитывать результаты проекта, мнение экспертов и их рекомендации для развития диалога на международной арене.

ВЫСТУПАЛИ С ДОКЛАДАМИ:

Ю. А. Купина. Роль музеев в гуманизации Арктики: новые вызовы и тенденции.

Е. А. Тенетов. Международный проект «Матица». Опыт создания профессионального комьюнити.

Г. Б. Чечевин. Экспедиции: опыт Музея Природы и Человека в изучении и сохранении культурного и природного наследия в районах Крайнего Севера в Югре.

Н. Н. Федянина. Связные Арктики. Гуманитарная миссия арктических музеев.

Е. П. Собашникова. Международное сотрудничество музеев Мурманской области с музеями Норвегии и Финляндии: опыт и перспективы.

И. О. Стонт. Арктика: судьбы и время.

В ДИСКУССИИ ПРИНЯЛИ УЧАСТИЕ:

- 1. Баранов Константин Михайлович** — заместитель министра культуры Республики Коми.
- 2. Бундура Светлана Владимировна** — к. и. н., директор Национального музея Республики Коми.
- 3. Терюкова Екатерина Александровна** — к. ф. н., заместитель директора по науке Государственного музея истории религии.

ПРИНЯЛИ РЕШЕНИЕ:

1. Расширить формат проекта за счет участия партнеров из стран Арктического региона, развить международный формат проекта в рамках председательствования России в Арктическом совете.
2. Признать важное значение цифровизации музейного фонда арктических музеев для сохранения и популяризации исторического и культурного наследия России для международной повестки.
3. Обозначить высокую значимость культурной и гуманитарной повестки развития Арктического региона наравне с энергетической и сырьевой.

4. Признать формат гибкой проектной деятельности и научно-практических круглых столов и конференций основным рабочим инструментом межмузейного взаимодействия.
5. Считать целесообразным развитие коммуникативной роли музея между институтами различных отраслей, что обеспечивает расширение аудитории посетителей, эффективное выполнение социокультурных и гуманитарных функций музея.
6. Учитывать в работе следующие особенности музеев в Арктической зоне и на территории Крайнего Севера: острая кадровая проблема, профессиональная изоляция, низкое техническое качество среды общения; высокие транспортные издержки на выставочную деятельность и сложная межрегиональная логистика; отсутствие государственной финансовой поддержки музейных проектов наравне с промышленными проектами.
7. Обратит особое внимание на организацию и проведение совместной научно-экспедиционной работы музеев по следующим направлениям: палеонтологическому, археологическому, этнографическому, физико-географическому и экологическому.
8. Развивать работу по возвращению культурного наследия в Арктику, обеспечив его максимально полную содержательную, историческую и географическую интерпретацию.
9. Рассмотреть возможность и активизировать участие партнеров проекта в следующих мероприятиях: «Югорская полевая музейная биеннале», карбасной регате «Матица», Фестиваль музеев Арктики.
10. Обратит внимание на мероприятия проекта Министерства культуры России «Музейные маршруты России» как важной площадки для развития диалога с туристической индустрией.
11. Включить в состав партнеров проекта музеи Республики Коми Государственный музей истории религии.



ЭКСПЕРТНАЯ СЕССИЯ В НОРИЛЬСКЕ

17–18 декабря состоялся визит рабочей группы Российского этнографического музея в Норильск, в состав которой вошли:

Наталья Николаевна Прокопьева — заместитель директора по учету, хранению и реставрации музейных ценностей с 2007 года. Куратор методических стажировок музея по учету, хранению и реставрации для музейных работников.

Виктория Эдуардовна Первак — главный специалист по обеспечению сохранности музейных предметов Российского этнографического музея, автор научных разработок и методических рекомендаций по обеспечению сохранности музейных предметов, заслуженный работник культуры РФ.

Ольга Викторовна Подшувейт — заведующая отделом экскурсионного обслуживания и приема посетителей, руководитель проекта «Изучение, сохранение и популяризация исторического и культурного наследия Арктики».

Романенков Рустам Леонидович – статс-секретарь, заместитель генерального директора АНО «Центр «Арктические инициативы».





В ходе визита состоялось знакомство с экспозициями и хранилищами основного здания МВК «Музей Норильска». Анализ актуального состояния экспозиционно-выставочной, просветительской и учетно-хранительской деятельности.

Совместно с Натальей Николаевной Федяниной, директором МВК «Музей Норильска», куратором PoiArt резиденции, Лидией Михайловной Щипко, заведующей отделом культурно-образовательной работы МВК «Музей Норильска», и Рустамом Леонидовичем Романенковым, куратором культурно-гуманитарного и экологического направления работы АНО «Центр «Арктические инициативы», обсудили цели, задачи, этапы реализации проекта «Изучение, сохранение и популяризация исторического и культурного наследия Арктики», результаты работы в 2021 году и планы по совместным мероприятиям на 2022 год.

Важным вопросом дискуссии рабочей группы стало обсуждение формирования повестки тематической панельной сессии арктических музеев

в рамках Международного арктического форума в 2022 году, планирование работы Секции арктических музеев при Союзе музеев России. В связи с особым статусом города Норильска, сложными климатическими условиями и удаленностью от сухопутной границы с зарубежными государствами Арктического региона, развитие международного сотрудничества крайне затруднено. Данная проблема требует решения посредством организации мероприятий с международным участием на площадке Музея Норильска. Кратно возрастает актуальность практической реализации проекта художественной галереи современного искусства «АММА».

В ходе тематических экспертных встреч с коллегами из филиала музейно-выставочного центра «Музей Норильска» состоялся обмен опытом по работе с посетителями, реализации концепции работы Музея Норильска в формате «Музей города», обсудили вопросы организации регулярного посещения музея жителями города, участия



музея в благоустройстве города, организации тематических занятий на площадках учебно-образовательных учреждений и включения музейных мероприятий в учебную программу школьников.

Дискуссия по учетно-хранительской работе в музее затронула крайне важные вопросы:

- опыт учетно-хранительской работы музея;
- методика научного описания музейного предмета;
- номенклатура документов учета и регистрации сделок выставочной работы в Государственном каталоге Музейного фонда.

Обеспечение сохранности музейных коллекций обсуждалось в контексте практической и превентивной консервации, организации режима хранения и особенности режима экспонирования музейных предметов. Рассмотрены причины старения и разрушения материала с учетом особенностей арктического климата, технические и комплексные аспекты и параметры обеспечения микроклимата в помещении хранилища. Особое внимание в дискуссии уделили способам корректировки микроклимата и освещенности, требованию обеспечения бесперебойной работы всех систем поддержки микроклимата в хранилище и на экспозиции. Эксперты во время дискуссии обратили внимание на серьезные требования к соблюдению санитарного режима и осуществлению биологического контроля в фондовых помещениях и на экспозициях.

Участники рабочей группы посетили Художественную галерею Музея Норильска, полярную арт-резиденцию PolArt, здание будущего Аркти-

ческого музея современного искусства (АММА), «Музей НА-Гора» — Талнахский филиал МВК «Музей Норильска».

Итоги экспертной сессии подвели на встрече с заместителем Главы города Норильск Н. М. Коростелевой и начальником Управления по делам культуры и искусства И. А. Давыдовой.



ЭКСПЕРТНАЯ СЕССИЯ В ХАНТЫ-МАНСИЙСКЕ

16–20 декабря состоялся визит рабочей группы Российского этнографического музея в город Ханты-Мансийск, в состав которого вошли:

Юлия Аркадьевна Купина — директор Российского этнографического музея;

Анна Алексеевна Коновалова — заведующая отделом образовательных технологий и методик ФГБУК «Российский этнографический музей»;

Мария Александровна Янес — главный специалист по культурно-образовательным проектам, руководитель «Центра ремесленных традиций».

В ходе визита состоялись переговоры с директором бюджетного учреждения Ханты-Мансийского автономного округа — Югры «Музей Природы и Человека» Глебом Борисовичем Чечевиным, генеральным директором АНО «Мультимедийный исторический парк «Моя история» Виталием Викторовичем Малыхиным по вопросам реализации совместной программы повышения квалификации музейных сотрудников и дополнительно профессионального образования для музейщиков Ханты-Мансийского автономного округа.

Были достигнуты следующие договоренности:

1. Российский этнографический музей берет на себя обязательства по разработке программ дополнительного профессионального образования по темам, которые будут предложены к рассмотрению директором Музея Природы и Человека, с возможностью реализации вышеуказанных программ сотрудниками Российского этнографического музея на площадке Музея Природы и Человека.
2. Музей Природы и Человека берет на себя обязательства координационного центра по организации, формированию группы сотрудников музейщиков Ханты-Мансийского автономного округа.
3. Российский этнографический музей берет на себя обязательства по организации обучения по индивидуальным программам, а также обучения в малых группах сотрудников музейщиков Ханты-Мансийского автономного округа на своей площадке в городе Санкт-Петербурге.

Специалисты также обменялись опытом в части организации культурно-образовательных мероприятий, обсудили методические разработки

по работе с различными группами детей, в том числе инклюзивными. Проведены переговоры с мастерами-ремесленниками, принимавшими участие в фестивале «Лоскутное солнце», о возможности сотрудничества в совместных проектах в 2022 году. Рабочая группа посетила культурно-образовательные детские центры Музея Природы и Человека, Музея геологии, нефти и газа, этнографического музея под открытым небом «Торум Маа», Дома-музея народного художника СССР В. А. Игошева.

В ходе обсуждения сотрудничества в области создания и развития программ по изучению, сохранению и продвижению ремесленных традиций достигнуты договоренности объединить усилия музейщиков Ханты-Мансийского автономного округа и Российского этнографического музея в рамках проекта «Изучение, сохранение и популяризация исторического и культурного наследия Арктики».

По результатам всех достигнутых договоренностей подписано соглашение о сотрудничестве между Российским этнографическим музеем и Музеем Природы и Человека.



ВЫСТАВОЧНАЯ ДЕЯТЕЛЬНОСТЬ

СЕРИЯ ВЫСТАВОК РОССИЙСКОГО ЭТНОГРАФИЧЕСКОГО МУЗЕЯ НА БОРТУ ЛЕДОКОЛА «КРАСИН»

3 июля — 15 августа 2021 года

«Косторезное искусство чукотских мастеров (30–50-х годов XX века)»

3 июля на борту ледокола «Красин» открылась выставка «Косторезное искусство чукотских мастеров (30–50-х годов XX века)» — первая из серии небольших выставок по декоративно-прикладному искусству и культуре арктических народов Сибирского региона. Представленные в экспозиционном пространстве выставки «Арктика — земля обитаемая» редко экспонируемые предметы открывают для посетителей музея своеобразное окно в мир арктических охотников и оленеводов Чукотки, которая первой встречает утро в России.

Художественная обработка клыков моржа и костей морских животных уходит вглубь веков. На рубеже I тысячелетия до н. э. — I тысячелетия н. э. древние охотники, помимо орудий труда и утвари, вырезали из костей моржа фигурки промысловых животных, имеющих сакральное значение. Традиции создания анималистической скульптуры сохранялись и в начале XX века.

В 1930–1950-х годах в художественной обработке кости произошли значительные изменения. Важнейшую роль в объединении мастеров двух школ (дежневской и уэленской) и развитии косторезного искусства на Чукотке сыграло создание в 1931 году в с. Уэлен косторезной мастерской. Наряду с сохранением древних традиций чукотское косторезное искусство наполнилось новым содержанием и приобрело иные черты. Новые технологические приемы обработки кости морских животных на токарном станке расширили возможности мастеров в создании менее статичной мелкой пластики и скульптурных сюжетных композиций. При изготовлении сувениров, к которым в определенной степени относятся представленные на данной выставке шахматы и домино, чукотские мастера показали не только прекрасное знание окружающей природной среды, но и значение конкретных животных в культуре морских зверобоев. Самый крупный обитатель моря и тундры — белый медведь, занимающий важное место в материальной и духовной культуре приморских чукчей. Поэтому именно он является главной шахматной фигурой —

королем. Далее по значимости следуют морж (ферзь) — главный объект промысла населения, олень (ладья), заяц (конь), песец (слон), нерпа (пешка). Черными в чукотских шахматах принято считать фигурки с обозначенными черным цветом глазами, носом и другими деталями.



С 1940-х годов сюжетной гравировкой, получившей развитие с середины XIX века, когда появился спрос на самобытные произведения косторезного искусства, наряду с мужчинами стали заниматься женщины. В работах мастеров В. Эмкуль, Н. Красновой, Е. Янку нашли отражение сюжеты национального фольклора. Многие из них позднее стали мастерами высокого уровня. Заложенные в 30–50-х годах XX века новые элементы и приемы послужили стимулом для развития косторезного искусства в дальнейшем. В настоящее время искусство косторезов, ставшее визитной карточкой Чукотки, занимает достойное место в многонациональной культуре России и хорошо известно во многих странах мира.

Представленные на выставке экспонаты — часть большой коллекции подлинных произведений косторезного искусства чукотских мастеров, являющейся результатом многолетней собирательской деятельности известного этнолога и общественного деятеля Валерия Александровича Тишкова.

17 августа — 19 сентября 2021 года

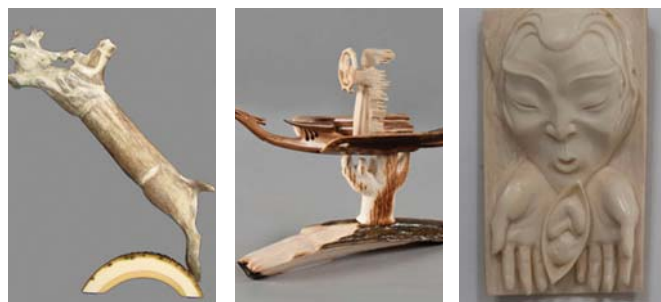
«Современное косторезное искусство якутских мастеров»

Косторезное искусство в Якутии зародилось в первой половине XVIII века, когда здесь началась активная добыча бивней мамонта. На протяжении нескольких веков мастера учились работать с необычным материалом, искали формы для выражения художественных замыслов, а также выработывали собственный круг сюжетов с опорой на традиционную культуру.

В изделиях утилитарного назначения (ларцы, гребни) этого периода, выполненных якутскими косторезами, прослеживается влияние мастеров холмогорской школы. С середины XIX — начала XX века происходят изменения в художественной обработке бивней мамонта: мастерами создаются жанровые композиции и макеты с элементами этнической специфики.

Новый этап в развитии якутского косторезного искусства начался с открытия в 1945 году в Якутске художественного училища, в котором преподавали известные и опытные косторезы, например, С. Н. Пестерев. За 12 лет работы (1960–1972) он подготовил мастеров нового поколения — Ф. И. Маркова, К. М. Мамонтова, Р. Х. Петрова и др. Многие из них, являясь заслуженными художниками РФ, народными художниками Якутии, членами Союза художников, активно занимаются творчеством, создают произведения, наполненные новым содержанием.

Сегодня якутская школа художественной резьбы продолжает свое существование. Современные мастера активно обращаются в своих работах к традиционным сюжетам. Однако, несмотря на сильную опору на традиции косторезного дела,



формы прошлого переосмысливаются и сюжеты находят новое воплощение в кости.

Для выставки были отобраны пять скульптур трех современных якутских художников-косторезов — Федора Маркова, Константина Мамонтова и Романа Петрова. В кости отразились представления мастеров о шаманизме, а также образы из народного эпоса. Несмотря на принадлежность к одной художественной школе, работы сильно отличаются друг от друга, что говорит о многогранности якутской традиции сегодня.

9 ноября — 12 декабря 2021 года

«Сувенирное косторезное искусство Чукотки»

Искусством гравировки по кости чукчи и эскимосы владели еще в глубокой древности. Первоначально рельефной резьбой и гравировкой украшались бытовые вещи, предназначенные для собственного пользования. Возникновение в конце XIX — начале XX века косторезного промысла на Чукотке связано с развитием торговли с американскими и европейскими китобоями и купцами. Чукотские и эскимосские мастера стали изготавливать для продажи предметы сувенирного характера: гравированные моржовые клыки, пользовавшиеся большим спросом, и вещи утилитарного назначения, чуждые быту чукчей и эскимосов: кольца для салфеток, ножи для разрезания бумаги, спичечницы, пеналы для бритвы и т. п. Все они украшались сюжетными рисунками, повествующими о жизни приморского населения и окружающем их животном мире.

В 1920–1930-х годах изготовление сувенирных изделий было продолжено, а с созданием в 1931 году косторезной мастерской в поселке Уэлен получило новое направление. Важную роль в развитии косторезного искусства и сувенирной продукции на Чукотке сыграло созданное в 1927 году Акционерное Камчатское общество (АКО).

На выставке демонстрировались ножи для разрезания бумаги, кольца для салфеток, рукоятка к трости, а также скульптура Будды, выполненные в 1925–1928 годах мастерами, имена которых нам, к сожалению, неизвестны. Техника гравировки и сюжеты, украшающие предметы, традиционны для культуры этих народов.

ИНТЕРАКТИВНАЯ ВЫСТАВКА СЕВЕРНОГО МОРСКОГО МУЗЕЯ «ТЕРРИТОРИЯ СМЕЛЫХ. ГОД НА ПОЛЯРНОЙ СТАНЦИИ»

Открытие состоялось 29 июля 2021 года на борту ледокола «Красин» — Филиала Музея Мирового океана в Санкт-Петербурге.

Интерактивная выставка представила реконструкцию полярной станции и показала несколько эпизодов долгой зимовки полярника в 1950–1960-х годах. Интерьер дома полярников разделен на отдельные зоны и представлял собой станцию в миниатюре. Все стены, пол, потолок, электропроводка и наглядные материалы выполнены согласно «Наставлению гидрометеорологическим станциям и постам» 1956 года и реконструированы по воспоминаниям полярников.

Характерные и знаковые экспонаты из истории освоения Арктики сопровождалась видеопроекцией, рассказывающей об условиях арктических экспедиций XX века, с использованием кадров кинохроники. Вся обстановка и внутреннее устройство реконструкции станции позволили почувствовать себя участником полярной экспедиции: на фоне полярного сияния, арктической фауны и дрейфующих льдов посетители могли снять показания метеоприборов и составить свой прогноз, понять устройство радиостанции и сфотографироваться на память.

Создателей выставки вдохновил первый в мире полярный дрейф станции «Северный полюс — 1» под руководством Ивана Дмитриевича Папанина. За время дрейфа в течение 9 месяцев (06.06.1937 — 19.02.1938) станция проплыла на льдинах 2500 ки-

лометров, перенеся полярников от точки полюса к берегам Гренландии. В течение этого периода была проделана колоссальная научная работа, а понятие «папанинцы» стало интернациональным символом мужества и стойкости полярников.

В пресс-конференции, посвященной открытию выставки, приняли участие Евгений Анатольевич Тенетов, директор Северного морского музея, Александр Сергеевич Макаров, директор Арктического и Антарктического научно-исследовательского института, Рустам Леонидович Романенков, заместитель генерального директора — статс-секретарь АНО «Центр «Арктические инициативы».

Идейный вдохновитель проекта и директор Северного морского музея Евгений Тенетов отметил, что выставка была задумана как иммерсивная, на ней можно взаимодействовать с предметами. Главная идея выставки — познакомить современных людей со специализированной полярной техникой и рассказать о профессии полярника. Выставка «Территория смелых» посвящена полярникам 1950–1960-х годов.

Название проекту подарили произведения, ставшие классическими: фильм «Семеро смелых» Сергея Герасимова и книга Олега Куваева «Территория». При знакомстве с выставкой посетитель будто оказывается в машине времени, которая переносит его на полярную станцию 50 лет назад. Соавтором выставки является архангельский кол-





лекционер Дмитрий Иванов, который собирает предметы техники XX века. Он помог собрать экспонаты для выставки, на которой нет ни одного предмета из государственного фонда России, именно поэтому ее удалось сделать интерактивной.

Выставку «Территория смелых. Год на полярной станции» можно воспринимать как художественную концептуальную инсталляцию, которая знакомит с эпохой советской оттепели.

Директор Арктического и Антарктического научно-исследовательского института Александр Макаров отметил, что название выставки отражает суть и героику профессии. Полярники даже в современном мире при наличии высоких технологий работают в крайне тяжелых условиях. Выставка интересна тем, что показывает быт и образ жизни полярников, что будет интересно не только молодым людям, определяющимся с профессией, но и широкому кругу посетителей.

Экспонирование данной выставки на ледоколе «Красин» стало первым практическим шагом реализации проекта «Изучение, сохранение и популяризация исторического и культурного наследия Арктики».

Статс-секретарь АНО «Центр «Арктические инициативы» Рустам Романенков в своем выступлении обратил внимание на то, что реализация проекта «Изучение, сохранение и популяризация исторического и культурного наследия Арктики» крайне актуальна и важна в период Председательства России в Арктическом совете.

Наша страна при помощи межмузейного сообщества может по-новому подходить к вопросам исторического и культурного наследия Арктики. И открытие выставки «Территория смелых» накануне Дня Военно-Морского Флота — это первый этап к предметному знакомству широкой публики с полярной тематикой. Задача АНО и проекта — преодолеть скепсис в отношении культурного наследия Арктики и показать богатство ее ресурсов.



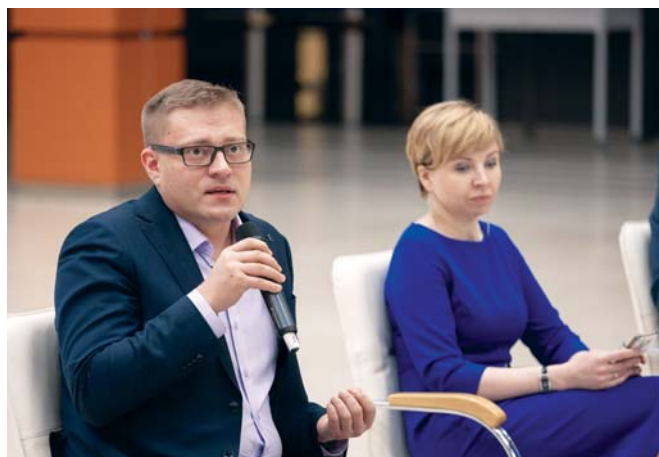
ВЫСТАВКА МУРМАНСКОГО КРАЕВЕДЧЕСКОГО МУЗЕЯ «ПРИТЯЖЕНИЕ АРКТИКИ»

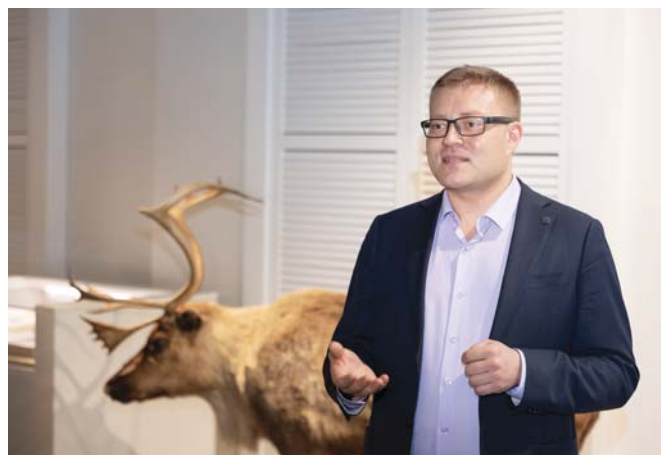
11 декабря 2021 года в 14:00 на площадке мультимедийного Исторического парка «Россия — Моя история» в присутствии заместителя губернатора Мурманской области Дягилевой Елены Васильевны и министра культуры Мурманской области Обуховой Ольги Геннадьевны торжественно открылась выставка Мурманского краеведческого музея «Притяжение Арктики», прошла пресс-конференция, посвященная открытию выставки и реализации проекта.

Спикеры обсудили важные и крайне острые вопросы арктической повестки Российской Федерации в контексте Председательства России в Арктическом совете:

- «В Арктике Жить». Как без потери качества жизни работать и жить в Арктических регионах?
- О чем так красноречиво говорят экспонаты выставки и в чем заключается притяжение Арктики для многих поколений исследователей и первопроходцев?
- Почему так важно сохранить историческое и культурное наследие Арктики и как эффективно использовать его потенциал?
- Роль Санкт-Петербурга как традиционного центра североведения в привлечении внимания к проблемам арктических музеев.
- Перспективы развития проекта «Изучение, сохранение и популяризация исторического и культурного наследия Арктики» в 2022 году.

Суровый арктический край, с давних пор овеянный мифами и легендами, всегда притягивал к себе путешественников и исследователей. Арктика во времена первых полярных экспедиций в начале XIX века воспринималась как совершенно неизвестное альтернативное пространство — примерно как космос сегодня. Изначально покорение полярных земель носило, скорее, романтический и духовный, нежели прагматический характер, который появился позднее.







Но и в советские годы, и в наши дни Север сохранил обаяние героического противостояния человека и природы.

В России хозяйственное освоение полярных земель связано с поморами, населявшими побережья Белого и Баренцева морей. Позднее, в конце XIX века, российское внимание к Арктике усилилось из-за ее важнейшего стратегического значения и достигло пика после Русско-японской войны, когда правительство осознало значение Северного морского пути и незамерзающих гаваней побережья Баренцева моря. Полярные экспедиции Г. Я. Седова, Г. Л. Брусилова и В. А. Русанова закончились трагически, но разожгли интерес к покорению Севера и сделали полярников героями. В этот период был образован Ро-

манов-на-Мурмане, переименованный позднее в Мурманск, ставший «воротами в Арктику».

В 1920–1930-е годы арктические исследования и экспедиции служили не только воплощению героического образа советского человека, но и дипломатическим фундаментом для привлечения симпатии к молодому советскому государству: ярким примером служит история успешного спасения ледокола «Красин» затерявшейся во льдах экспедиции У. Нобиле. В 30-е годы XX века осваивали и морское, и воздушное арктическое пространство: появилась профессия полярного летчика, В. П. Чкалов совершил первый трансатлантический перелет через Северный полюс, легендарная полярная станция «Северный полюс — 1» занимается научными изысканиями на дрейфующих льдах.

После Великой Отечественной войны в Арктику отправлялись строго секретные экспедиции. Новая эра в Арктическом регионе началась в связи со спуском на воду атомоходов, а в особенности первого ядерного атомохода «Ленин», которые сделали Северный морской путь доступным и достаточно безопасным для прохождения. В наше время Арктика сохраняет за собой стратегическое, хозяйственное и даже приключенческое значения.

Подписано Соглашение о сотрудничестве между Историческим парком «Россия — Моя история» и Мурманским краеведческим музеем.



ЗАКЛЮЧЕНИЕ

«Арктика — территория счастья», «Мы нашли друг друга!», «На Севере — жить!», «Тут тебе не материк!», «Хочешь жить для себя — живи для других» — это лишь малая доля арктических смыслов, формирующих северный суровый и прекрасный культурный код нашей страны.

Рождение проекта, его становление в первый год работы и новые горизонты развития являются результатом совместной работы руководителей и сотрудников арктических музеев, экспертов и ученых-североведов, дизайнеров и искусствоведов, представителей бизнес-сообщества и органов власти.

Россия — северная страна. История планомерного освоения Российской Арктики начинается с X–XIII веков, когда славяне стали массово строить в новых землях поселения и городища. Но возводились они не среди пустынных территорий — здесь, на Севере, издавна проживали коренные народы. Многие века спустя люди продолжают совместно жить и созидать культурное наследие — то, что составляет память цивилизации, то, что является культурным кодом нации.

В особенно сложных условиях Арктики с ее холодом и протяженными расстояниями продолжают работу музеи — хранители того самого культурного наследия. Музеи могут быть большими, маленькими, даже домашними, но все они выполняют важнейшую функцию: напоминают нам всем, кто мы есть и кем были наши предки. Тем самым они берегут национальную самоидентичность. Российский государственный музей Арктики и Антарктики, Российский этнографический музей, Музей антропологии и этнографии имени Петра Великого Российской академии наук, легендарный ледокол «Красин» многие годы в Северной столице сохраняют, изучают и рассказывают о коренных малочисленных народах циркумполярного региона, истории освоения и хозяйственной деятельности, богатстве и красоте Арктики.

Презентация проекта 17 мая 2021 года на площадке Российского этнографического музея превзошла ожидания организаторов — было инициировано создание Ассоциации арктических музеев в виде секции при Союзе музеев России. При поддержке Министерства культуры и Министерства иностранных дел Российской Федерации проект «Изучение, сохранение и популяризация исторического и культурного наследия Арктики» перешел от стадии обсуждений в составе рабочей группы в режим полноценного функционирования.

В ходе проекта успешно реализована выставочная деятельность арктических музеев в Санкт-Петербурге. Выявлен ряд сложных вопросов организации экспозиционно-выставочной деятельности, который предстоит детально изучить и предложить их решение в новом формате.

В рамках проекта подписаны соглашения о стратегическом сотрудничестве Мурманского областного краеведческого музея с парком «Россия — Моя история» и Российским этнографическим музеем, Музея Природы и Человека с Российским этнографическим музеем.

Помимо практической выставочной деятельности состоялась научная, наполненная актуальными вопросами и практической значимостью дискуссия. Посредством информационного сопровождения средствами массовой информации мероприятия проекта получили широкое освещение. Одним из ключевых вопросов обсуждения экспертов и сотрудников музеев стал вопрос обмена опытом, активизации профессиональной коммуникации, организации дополнительного образования и повышения квалификации по ключевым направлениям музейной деятельности.

По результатам дискуссии круглого стола «Гуманизация Арктики. Международное сотрудничество» принято решение о выстраивании диалога с зарубежными странами Арктического региона. На международном уровне в период председательства в Арктическом совете Россия может представить не отвлеченные формальные концепции, а содержательную, близкую и понятную всем странам идею сохранения исторического наследия — идею, которая на уровне культурной идентичности объединит все страны Заполярья.

Проект «Изучение, сохранение и популяризация исторического и культурного наследия Арктики» за один год прошел большой путь. Сейчас он стал по-настоящему серьезной площадкой для общения музейного сообщества и созидания в интересах изучения, сохранения и популяризации исторического и культурного наследия Арктики, нарастает как число его участников, так и расширяется тематика и направления деятельности.



ПРИЛОЖЕНИЕ 1

ОБЗОР ПУБЛИКАЦИЙ В СРЕДСТВАХ МАССОВОЙ ИНФОРМАЦИИ

Официальный старт проекта

17 мая 2021 года. Российский этнографический музей

16.05 / Диалог поколений / Изучение, сохранение и популяризация культурного и исторического наследия Арктики

16.05 / Гордость Нации / В Российском этнографическом музее пройдет пресс-конференция по проекту «Изучение, сохранение и популяризация культурного и исторического наследия Арктики»

16.05 / Представительство Республики Коми / В Российском этнографическом музее состоялось совещание по реализации проекта «Изучение, сохранение и популяризация исторического и культурного наследия Арктики»

17.05 / Санкт-Петербургский дневник / В России будет создана Ассоциация арктических музеев

17.05, 15:14 / Санкт-Петербург / Проект по изучению культурного и исторического наследия Арктики запустили в Петербурге

17.05, 15:58 / ТАСС / Минкультуры предложило создать Ассоциацию арктических музеев России

17.05, 18:30 / НТВ / В Петербурге создадут Ассоциацию арктических музеев России

17.05, 20:00 / Комиинформ / Ассоциация арктических музеев сохранит историко-культурный потенциал северных регионов

17.05, 20:54 / ТАСС / В Петербурге объявили о запуске проекта по формированию музейного кластера Арктики

17.05 / Газета Культура / В России могут создать Ассоциацию арктических музеев

17.05 / FORSMI.ru / Пресс-конференция по реализации проекта «Изучение, сохранение и популяризация культурного и исторического наследия Арктики»

17.05 / Санкт-Петербург / Проект по изучению культурного и исторического наследия Арктики запустили в Петербурге

18.05 / Администрация СПб / В Санкт-Петербурге обсуждают изучение, сохранение и популяризацию историко-культурного наследия Арктики

18.05 / SELDON News / Алла Манилова предложила создать Ассоциацию арктических музеев страны

18.05 / Арктик-Фонд / В Петербурге объявили о запуске проекта по формированию музейного кластера Арктики

18.05 / Рамблер.news / Минкультуры предложило создать Ассоциацию арктических музеев России

18.05 / Представительство Ямало-Ненецкого автономного округа СПб / Проект «Изучение, сохранение и популяризация культурного и исторического наследия Арктики» поддержит Министерство культуры РФ

18.05, 11:13 / **Заполярная Правда** / Минкультуры предложило создать Ассоциацию арктических музеев России

18.05, 14:33 / **МК РФ** / Алла Манилова предложила создать Ассоциацию арктических музеев страны

19.05 / **Санкт-Петербургские ведомости** / В Петербурге стартовал проект изучения наследия Арктики

19.05, 09:45 / **GoArctic** / Арктика сегодня: СПГ, музеи и уборка на острове

ИТОГО: 21 публикация

Выставка Северного морского музея «Территория смелых»

24 июля 2021 года. Филиал Музея Мирового океана — «Ледокол «Красин»

20.07 / **KORABEL.RU** / Северный морской музей представляет интерактивную выставку «Территория смелых»

21.07 / **Администрация Санкт-Петербурга** / Ледокол «Красин» приглашает на интерактивную выставку «Территория смелых»

22.07 / **Регион 29** / Архангельский «Домик полярника» переехал на ледокол «Красин»

22.07 / **Культура Архангельской области** / На ледоколе «Красин» откроется выставка Северного морского музея

23.07 / **БЕЗФОРМАТА** / Северный морской музей представляет свою выставку на борту легендарного ледокола «Красин»

24.07 / **Афиша.ру** / На ледоколе «Красин» открылась выставка «Территория смелых. Год на полярной станции»

24.07 / **БЕЗФОРМАТА** / «Территория смелых» откроется на ледоколе «Красин»

24.07 / **Невские новости** / «Территория смелых» откроется на ледоколе «Красин»

25.07 / **Пассажирский порт. Санкт-Петербург. Морской фасад** / На ледоколе «Красин» открылась выставка «Территория смелых. Год на полярной станции»

26.07 / **Судостроение. Инфо** / На ледоколе «Красин» открылась выставка «Территория смелых. Год на полярной станции»

26.07 / **БЕЗФОРМАТА** / Архангельский Северный морской музей открыл выставку в филиале Музея Мирового океана в Петербурге

26.07 / **Российская газета** / На ледоколе «Красин» в Петербурге открылась интерактивная полярная станция

26.07 / **ИА Красная Весна** / В Санкт-Петербурге представили выставку, посвященную советским полярникам

29.07 / **Телеканал Санкт-Петербург** / «Территория смелых» на борту ледокола «Красин»

31.07 / **GOARCTIC.RU** / Полярная жизнь, которую можно потрогать руками

02.08 / **Проектный офис развития Арктики** / Как устроена полярная станция? Выставка на ледоколе «Красин»

12.08 / **Культура Архангельской области** / Севмормузей в Петербурге

ИТОГО: 17 публикаций

Выставка Мурманского краеведческого музея «Притяжение Арктики»

11 декабря 2021 года. Исторический парк «Россия — Моя история»

06.12 / Городское информационное интернет-издание «Питерец» / В Историческом парке «Россия — Моя история» состоится открытие выставки «Притяжение Арктики»

08.12 / Общественный совет при Губернаторе Санкт-Петербурга / Выставка «Притяжение Арктики»

08.12 / Санкт-Петербургские ведомости. Рубрика «Городская хроника: важное в Петербурге 8 декабря 2021» / Арктика и ее герои

11.12 / CULTURE.RU / Выставка «Притяжение Арктики»

13.12 / Телеканал Санкт-Петербург / «Притяжение Арктики»: выставка об истории покорения полюса в парке «Россия — Моя история»

13.12 / Телеканал Санкт-Петербург / Часы О. Ю. Шмидта показали на выставке «Притяжение Арктики»

14.12 / GOV-MURMAN.RU / «Притяжение Арктики»: в Санкт-Петербурге открылась выставка из фонда Мурманского областного краеведческого музея

14.12 / Хибины.com / В Санкт-Петербурге открылась выставка «Притяжение Арктики»

14.12 / Информационное агентство «Би-порт» / Выставка краеведческого музея Мурманска «Притяжение Арктики» открылась в Санкт-Петербурге

14.12 / Арктический обозреватель / В Санкт-Петербурге открылась выставка из фонда Мурманского областного краеведческого музея

15.12 / Российское информационное агентство Победа.РФ / Об освоении Арктики расскажут в Питере

20.12 / YouTube канал Исторического парка «Россия — Моя история» / Выставка «Притяжение Арктики» в Историческом парке «Россия — Моя история»

21.12 / GOARCTIC.RU / В Санкт-Петербурге ощутили притяжение Арктики

22.12. / Проектный офис развития Арктики / Личные вещи полярников и предметы с арктических ледоколов представили на выставке в Санкт-Петербурге

ИТОГО: 14 публикаций

О проекте

31.08 / GOARCTIC.RU / Ольга Подшувейт: чтобы выжить, арктическим музеям нужно объединиться

02.11 / Город + / Российский этнографический музей поможет объединить достояние Арктики

03.11 / Город + / Рассказать историю: как музеи Петербурга раскрывают наследие Арктики

ИТОГО: 3 публикации



ПРИЛОЖЕНИЕ 2

ГЕОГРАФИЯ
КУЛЬТУРНОГО
НАСЛЕДИЯ АРКТИКИ



**КУЛЬТУРНОЕ НАСЛЕДИЕ АРКТИКИ
ОБЗОРНАЯ КАРТА МУЗЕЕВ**
Масштаб 1:12 000 000



Границы:		Классификация музея по статусу:	
	государственные		государственный
	административные		государственного заповедника
	полярных владений Российской Федерации		народный и частный
	арктической зоны Российской Федерации		

	Норильск (3)	населенный пункт (в скобках указано количество музеев одного статуса)
	АРХАНГЕЛЬСК (6, 3, 2)	столица субъекта РФ (в скобках указано количество музеев в последовательности показанных статусов)

КУЛЬТУРНОЕ НАСЛЕДИЕ АРКТИКИ ОБЗОРНАЯ КАРТА ООПТ

Масштаб 1:12 000 000



Границы:

- государственные
- - - административные
- | -| -| полярных владений Российской Федерации
- арктической зоны Российской Федерации

Особо охраняемые природные территории:

- Усть-Ленский Заказник
- Русская Арктика Национальный парк
- Елогуйский Заповедник

**КУЛЬТУРНОЕ НАСЛЕДИЕ АРКТИКИ
НАРОДЫ СЕВЕРА**
Масштаб 1:12 000 000



- Уральско-юкагирская семья**
Финно-угорская группа
- 1 Карелы
 - 2 Финны
 - 3 Саамы
 - 4 Коми
 - 5 Ханты
- Самодийская группа
- 6 Ненцы
 - 7 Энцы
 - 8 Нганасаны
 - 9 Селькупы
- Юкагирская группа
- 10 Юкагиры
 - 11 Чуванцы

- Алтайская семья**
Тюркская группа
- 12 Якуты
 - 13 Долганы
 - 14 Эвенки
 - 15 Эвены
- Тунгусо-маньчжурская группа
- 16 Эскимосы

- Енисейская семья**
- 17 Кеты
 - 18 Юги
- Чукотско-камчатская семья**
- 19 Чукчи
 - 20 Керечи

- 12,15 Территории с населением смешанного национального состава
- Территории с редким населением
- Н Незаселенные территории
- Ареалы компактного проживания этноса на территории данного этноса
- Народы, преобладающие по численности населения на данной территории

А. Якушкин, А. Гриневич

А. Якушкин, А. Гриневич

УДК 914/919
ББК 26.89(2Рос)

Подшувейт О. В. Отчет о реализации научно-исследовательского проекта в 2021 году
«Изучение, сохранение и популяризация исторического и культурного наследия Арктики»
17 мая — 17 декабря 2021 года. — СПб.: Полакс, 2021. — 60 с.; илл.

© Федеральное государственное бюджетное учреждение культуры
«Российский этнографический музей», 2021
© Подшувейт О. В., 2021

Ответственный за выпуск: Подшувейт О. В.

Оригинал-макет подготовлен ООО «Полакс»
Подписано в печать: 24.12.21.
Отпечатано в ООО «Полакс»
197022, Санкт-Петербург, Аптекарский проспект, дом 6а, офис 305.
Тел.: +7 812 640-01-45, e-mail: info@polaxe.ru
www.polaxe.ru