



УДК 000/000(000)  
ББК 00.00а0  
Ч 00



РОССИЙСКИЙ  
ЭТНОГРАФИЧЕСКИЙ МУЗЕЙ

# ЧУВАШСКАЯ ВЫШИВКА: СВАДЕБНЫЕ ПЛАТКИ И ПОКРЫВАЛА ИЗ СОБРАНИЯ РОССИЙСКОГО ЭТНОГРАФИЧЕСКОГО МУЗЕЯ

АЛЬБОМ-КАТАЛОГ

ЧЕБОКСАРЫ 2023

Издание осуществлено при поддержке Правительства Чувашской Республики  
Рекомендовано к печати научно-производственным Учёным советом Российского этнографического музея

Ч 00 Чувашская вышивка: свадебные платки и покрывала из собрания Российского этнографического музея: альбом-каталог / Автор текстов, автор-составитель каталога Н. Ю. Кашпар/0150  
Чебоксары: ЧНМ, 2023. /0150 266 с.: ил.  
ISBN 000-0-0000-0000-0

Настоящее издание знакомит с вышитыми платками и покрывалами — атрибутами свадебной обрядности чувашей. Альбом представляет предметы XIX — первой половины XX века из собрания Российского этнографического музея (Санкт-Петербург), а также схемы вышивки 30 орнаментов, использовавшихся в их декоре. Значительная часть музейных предметов публикуется впервые. Альбом органично дополняют исторические фотографии, которые визуализируют способы использования вышитых платков в обрядности.

Издание адресовано специалистам в области этнографии, народным мастерам, художникам, а также всем интересующимся традиционной культурой и народным искусством чувашей.

This publication presents embroidered shawls, an attribute of the Chuvash wedding rites. The album presents items of the 19th and the 1st half of the 20th century from the collection of the Russian Museum of Ethnography (St. Petersburg), and embroidery design of 30 ornaments used in the Chuvash decor. Many of the pieces are published for the first time. The album is naturally complemented by historical photographs that present the ways in which embroidered shawls were used in ritualism. The publication is intended for ethnographers, craftspeople, artists, and to all interested in traditional culture and folk art of the Chuvashes.

УДК 000/000(000)  
ББК 00.00а0

ISBN 000-0-0000-0000-0

© Российский этнографический музей, тексты, изображения,  
Санкт-Петербург, 2023  
© Чувашский национальный музей, дизайн и макет, 2023



Национальная вышивка — достояние чувашского народа на все времена, предмет постоянного восхищения и гордости.

Глубоко признателен сотрудникам Российского этнографического музея, которые более ста лет хранят образцы традиционного чувашского искусства, собранные в местах компактного проживания нашего народа в разных уголках страны.

Эта книга родилась в результате тесного сотрудничества Правительства Чувашской Республики и Чувашского национального музея с ведущим этнографическим музеем страны. Она дает всем возможность познакомиться с чувашскими обрядовыми предметами XIX — первой половины XX века.

Уверен, издание станет ярким событием в культурном календаре Чувашии.

*Глава  
Чувашской Республики      Олег Алексеевич НИКОЛАЕВ*



## ДОРОГИЕ ДРУЗЬЯ!

Российский этнографический музей обладает представительным собранием памятников традиционной культуры чувашей. Его основу заложили известные исследователи культуры народов Поволжья – как сотрудники музея, так и его корреспонденты в период становления Этнографического отдела Русского музея в 1902 году. Сегодня в музее хранится около 6000 предметов, характеризующих культуру чувашей всех этнографических (верховые, средненизовые и низовые) и этнотерриториальных (приволжская, закамская, заволжская, бузулукская, приикская, прибельская) групп. В состав собрания входят фотоколлекции конца XIX – XX века, иллюстративные материалы, а также вещевые памятники конца XVIII – начала XXI века, значительную часть которых составляют изделия из текстиля: предметы убранства жилища, детали женского и мужского костюма, атрибуты свадебной обрядности. Особый пласт – вышитые изделия, которых насчитывается более трёх тысяч. Именно вышивка является символом чувашской культуры, знаком принадлежности к этническому сообществу. Каноничность художественных композиций, выверенные технологические приёмы, цветовые предпочтения сохраняются на протяжении столетий в оформлении свадебных платков и покрывал невесты.

В собрании Российского этнографического музея коллекция этих уникальных атрибутов свадебного обряда – крупнейшая в нашей стране. Материалы собрания позволяют проследить эволюцию предметов, дают представление об особенностях их использования в костюме участников обряда, вариантах декора. Значительная часть музейных предметов имеет подробные аннотации – важный источник для изучения данных памятников. Публикация каталога, содержащего фотографии экспонатов, схемы орнаментов, научные статьи, открывает новые возможности для всех, кто интересуется традиционной культурой, находит вдохновение в уникальных образцах народного творчества.

Издание состоялось благодаря партнерскому проекту Российского этнографического музея и Правительства Чувашской Республики, успешной реализации которого способствовали заинтересованность сторон в научно обоснованной интерпретации и качественной презентации музейных памятников, как для профессионального сообщества, народных мастеров, так и для широкой публики.

*Директор Российского  
этнографического музея*

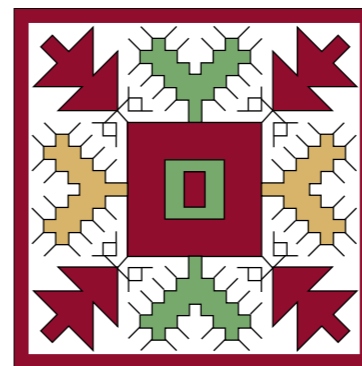
*Юлия Аркадьевна КУПИНА*



## СВАДЕБНЫЕ ПЛАТКИ И ПОКРЫВАЛА

Введение





## История формирования собрания свадебных платков и покрывал невесты

Свадебные платки и покрывала невесты — предметы, без которых в XIX веке не проходила ни одна чувашская свадьба. Они были широко распространены на всей территории расселения этноса. В отличие от других вышитых изделий, между платками и покрывалами чувашей разных этнографических и этнотерриториальных групп<sup>1</sup> не было ярких различий: в их декоре, орнаменте, материале и технике вышивки сохранялись архаичные черты, общие для всего народа.

Когда-то свадебный платок и покрывало невесты готовила каждая девушка, но в последней трети XIX — начале XX века, когда эти предметы уже не вышивали, в свадебном обряде использовали сохранившиеся изделия более раннего периода. Нередко их брали у родственников и односельчан. К концу XIX — началу XX века платки и покрывала стали редкостью. В районах расселения низовых чувашей в первой четверти XX века на 30–40 девушек приходился только один свадебный платок. Покрывал было ещё меньше — одно на 40–50 невест<sup>2</sup>. Богато вышитые платки и покрывала использовали неоднократно, передавая следующим поколениям. Старые изделия чинили — ставили заплатки, заменяли тесьму и бахрому. Сношенные платки и покрывала не выбрасывали: из них шили мешочки, поясные подвески, шапочки и другие предметы обихода.

Этнографическому отделу Русского музея Александра III (с 1934 года Государственный музей этнографии, ГМЭ; с 1948 года Государственный музей этнографии народов СССР; с 1991 года Российский этнографический музей, РЭМ) в начале XX века удалось собрать ценную коллекцию свадебных платков, покрывал невесты и образцов их вышивки, насчитывающую 240 предметов. Первые свадебные платки и покрывала

**Женщина в костюме  
поезжанки — участницы  
свадебного поезда**  
Чуваши  
Казанская губ.  
1910 г.  
Фото И. К. Зеленова  
РЭМ 3513-80/5

<sup>1</sup> Среди чувашей выделяют первичные этнографические (верховая, средненизовая и низовая) и вторичные этнотерриториальные группы (приволжская, закамская, заволжская, бузулукская, пришкская, прибельская), сформировавшиеся в XVII — XIX веках в результате миграций с основной территории расселения.

<sup>2</sup> ЧГХМ ММКС КП 73. — Волков Н. М. О свадьбе и свадебных костюмах. 1936.

поступили в музей в 1902 году — в год основания Этнографического отдела. Профессор Казанского университета, историк и этнограф, занимавшийся изучением традиционной культуры народов Поволжья, Иван Николаевич Смирнов одним из первых предложил музею свои услуги по сбору экспонатов и подарил коллекцию из 100 предметов средненизовых чувашей, среди которых были два покрывала невесты, пять свадебных платков, связанные с ними происхождением женские поясные подвески, а также вышитые фрагменты платков и покрывал (кол. 88). Вот как сам собиратель оценивал эту коллекцию в письме заведующему Этнографическим отделом Дмитрию Александровичу Клеменцу: «...очень рад, что мои вещи Вам понравились. Они в самом деле на любителя дорогие — и вот причина, почему я страшно рад возникновению Музея Александра III. Он нарождается как раз вовремя: старина — народная, оригинальная, красивая — тает с каждым годом. Я ездил к чувашам и черемисам 12 лет тому назад, ездил в прошлом году... и перемену нашёл огромную: вещей, которые раньше можно было встретить чуть не в каждом доме, не удавалось добыть в целой деревне. Пройдёт ещё 10 лет, и многого в роде того, что я Вам послал, может быть нельзя уже будет достать или придётся затрачивать очень много [времени] на расспросы и поиски»<sup>3</sup>. Предложение о сотрудничестве было принято, и летом 1902 года И. Н. Смирнов приобрёл 41 свадебный платок прииких чувашей в селе Слакбаш Белебеевского уезда Уфимской губернии (кол. 176), а также 12 покрывал невесты и вышитые фрагменты ещё пяти покрывал верховых чувашей Чебоксарского, Козьмодемьянского, Ядринского уездов Казанской губернии и Курмышского уезда Симбирской губернии (кол. 179). В 1903 году из этих же уездов от него поступило 24 свадебных платка верховых чувашей (кол. 279). Среди вещей, приобретённых И. Н. Смирновым, были и женские поясные подвески верховых чувашей, изготовленные из вышитой каймы старого свадебного платка. Помимо чувашских предметов И. Н. Смирнов доставил в музей аналогичные чувашским свадебные платки и фрагменты покрывал горных марийцев (кол. 174). Свои коллекции собиратель сопроводил аннотациями, включающими район приобретения, который соотносится с этнографическими группами чувашей; названия предметов на местном диалекте и информацию об их назначении. Плодотворное сотрудничество оборвала преждевременная смерть учёного.

Экспонаты поступали в музей и от частных лиц. В 1902 году Е. А. Гончарова преподнесла в дар музею коллекцию женской одежды верховых чувашей Курмышского уезда Симбирской губернии, включающую свадебный платок и покрывало невесты (кол. 94). В том же году ещё один свадебный платок поступил в музей в составе коллекции чувашской вышивки, приобретённой у А. Осоргиной (кол. 116). Место бытования это-

<sup>3</sup> АРЭМ. Ф. 1. Оп. 2. Д. 600. Л. 23.

го платка неизвестно, но некоторые особенности вышивки других предметов коллекции позволяют предположить, что она была собрана среди чувашей одной из этнотерриториальных групп.

В начале XX века ценные предметы народов Волго-Уральского региона поступали в музей от крестьянина Саратовской губернии Якова Фёдоровича Вавилина (Вавилова). К сожалению, собиратель не всегда мог верно указать этническую принадлежность, место приобретения и назначение вещей. Так, в 1905 году Я. Ф. Вавилиным была представлена в музей чувашская коллекция, включающая три покрывала невесты, свадебный платок и мешочек, сшитый из свадебного платка (кол. 674). При приёме в музей коллекция была отнесена к Нижегородской губернии, однако входящие в её состав женские рубахи и поясные подвески типичны для средненизовых чувашей Казанской губернии. Вероятно, остальные предметы имеют то же происхождение. В следующем году музей приобрёл у Я. Ф. Вавилина коллекцию предметов верховых чувашей, которая включала два свадебных платка и образец вышивки из деревни Тиханкино Курмышского уезда Симбирской губернии (кол. 913).

В начале 1906 года в музей поступила часть одного из крупнейших собраний русской старины, составленного Натальей Леонидовной Шабельской в последней четверти XIX века. В собрании были представлены и детали чувашского костюма, в том числе два покрывала невесты, 12 свадебных платков и фрагменты их вышивки (кол. 5605). Место бытования этих предметов неизвестно.

В том же году три свадебных платка бузулукских чувашей поступили в составе коллекции, собранной по поручению музея в Старо-Тёпловской волости Бузулукского уезда Самарской губернии (кол. 968) уроженцем этих мест, одним из первых мордовских писателей крестьянином Тимофеем Егоровичем Завражневым (Завражновым). Согласно описи коллекции, предметы были собраны в селе Новая Тёпловка, однако в начале XX века в этом населённом пункте чувашаи не проживали<sup>4</sup>. Вероятно, Т. Е. Завражнев приобрёл платки в ближайших чувашских деревнях, а село в сопровождавших коллекцию документах было указано как место отправки посылки<sup>5</sup>.

В 1907 году этнограф и археолог Сергей Иванович Руденко, в то время студент Петербургского университета и корреспондент музея, приобрёл во время экспедиции в Самарскую губернию свадебный платок закамских чувашей (кол. 1205). В 1912 году он привёз свадебный платок прииких чувашей из села Бижбуляк Белебеевского уезда Уфимской губернии (кол. 2845).

<sup>4</sup> Протопопов И. А. Список населённых мест Самарской губернии. Составлен в 1900 году секретарём Самарского губернского статистического комитета И. А. Протопоповым. — Самара: Губернская типография, 1900. — С. 301.

<sup>5</sup> АРЭМ. Ф. 1. Оп. 2. Д. 269. Л. 1.



**Женщина в костюме  
поезжанки — участницы  
свадебного поезда**  
Чуваши  
Казанская губ.  
1910 г.  
Фото И. К. Зеленова  
РЭМ 3513-79/5

Значительный вклад в комплектование собрания музея внёс учитель Иван Константинович Зеленов. В 1907 и 1911 годах им были собраны коллекции среди верховых и средненизовых чувашей Казанской губернии (кол. 1239, 1245, 5504, 13853). И. К. Зеленов приобрёл шесть покрывал невесты и две свадебные накидки средненизовых чувашей, 18 свадебных платков верховых и средненизовых чувашей, а также две кофты верховых чувашей, к одной из которых прикреплен свадебный платок, а к другой — произошедшая от него поясная подвеска. Коллекции собирателя позволяют проследить эволюцию покрывал невесты и их переход в свадебные накидки, а также трансформацию свадебных платков в женские поясные подвески.

Помимо вещевых коллекций И. К. Зеленовым были переданы в музей фотографии, среди которых выделяется серия изображений женщин в костюмах поезжанок *той арәмё*, выполненная в 1910 году (кол. № 3513). На некоторых снимках запечатлены предметы одежды, приобретённые собирателем для музея. Например, на одной из фотографий (стр. 14) можно увидеть кофту с поясной подвеской из его коллекции (стр. 194).

В 1910 году сбором экспонатов для музея занимался чувашский историк и этнограф Николай Васильевич Никольский. В Курмышском уезде Симбирской губернии им были приобретены свадебный платок и образец вышивки платка верховых чувашей (кол. 3474). Коллекция Н. В. Никольского сопровождалась подробными сведениями о предметах, однако их древность была сильно преувеличена. Так, приобретённый им свадебный платок, который по аналогии с другими предметами можно датировать XIX веком, по мнению учёного, вышел из употребления в начале 1600-х годов<sup>6</sup>.

В 1911 году музей приобрёл у художника Александра Васильевича Прохорова коллекцию чувашских свадебных платков, сформированную его отцом Василием Александровичем — археологом, исследователем и собирателем русской старины (кол. 1929). В письме А. В. Прохорова указано, что коллекция была собрана более 30 лет назад в Пермской губернии и «в художественном отношении представляет богатые образцы шитья шелками очень древних мотивов орнамента, уже исчезнувшего в настоящее время»<sup>7</sup>. Из 50 предметов коллекции 47 — свадебные платки, 1 — покрывало невесты, а 2 — вышитые платки русских, которые были ошибочно записаны как чувашские. Вызывает сомнение также место бытования предметов, так как в Пермской губернии в период сбора коллекции проживали лишь одиночные чуваше-переселенцы<sup>8</sup>.

<sup>6</sup> АРЭМ. Ф. 1. Оп. 2. Ед. хр. 435.

<sup>7</sup> АРЭМ. Ф. 1. Оп. 2. Д. 768.

<sup>8</sup> Черных А. В., Каменских М. С. Чуваши в Пермском крае: Очерки истории и этнографии. — СПб.: Изд-во Маматов, 2014. — С. 21.



Также в 1911 году свадебный платок был передан в музей П. И. Не-радовским и В. А. Комаровским (кол. 2044).

В 1914 году два свадебных платка поступили в музей в составе собрания известного псковского коллекционера купца Фёдора Михайловича Плюшкина. Происхождение и время приобретения платков Ф. М. Плюшкиным неизвестно, так как он не вёл никаких записей. В музее платки были ошибочно зарегистрированы как русские.

В 1948 году в музей была передана значительная часть собрания расформированного Музея народов СССР (МН СССР), включавшая 13 свадебных платков, пять покрывал невесты, фрагмент вышивки покрывала и шапочку, при изготовлении которой была использована кайма свадебного платка (кол. 8762).

МН СССР (до начала 1930-х гг. — Центральный музей народо-ведения) был образован в Москве в 1924 году на основе собрания Дашковского этнографического музея, бывшего подразделением Румянцевского музея. Первые два свадебных платка чувашей и фрагмент вышивки покрывала невесты (№ 8762-29782, 29786, 29554) были подарены Дашковскому музею в 1890 году историком, этнографом, исследователем народов Поволжья Василием Константиновичем Магницким.

В начале XX века несколько чувашских предметов из Самарской губернии передала в Дашковский музей графиня Прасковья Сергеевна Уварова. В их числе был свадебный платок (№ 8762-29787), чрезвычайно близкий платкам бузулукских чувашей из собрания РЭМ. Вероятно, он был приобретён в Бузулукском уезде Самарской губернии Т. Е. Завражневым, собиравшем для П. С. Уваровой фольклорные и этнографические материалы<sup>9</sup>. Подтверждением этому служит и передник из коллекции графини, который может быть с уверенностью атрибутирован как изделие бузулукских чувашей.

В 1913 году в Дашковский музей поступила коллекция предметов народов Поволжья историка, археолога и этнографа Стефана (Степана) Кировича Кузнецова. В её составе было четыре свадебных платка и два покрывала невесты (№ 8762-29783, 29784, 29788, 29789, 29774, 29776), собранных в Янтиковской волости Цивильского уезда Казанской губернии среди средненизовых чувашей.

Помимо собрания Дашковского этнографического музея в МН СССР были переданы предметы, экспонировавшиеся в Москве на различных выставках. В 1922 году два свадебных платка и покрывало невесты (№ 8762-29779, 29781, 29775) поступили в МН СССР от Никольского волостного комитета помощи голодающим Чувашской автономной области. Вероятно, это были экспонаты выставки «Чувашский край», проводившейся с целью сбора средств в помощь

<sup>9</sup> АРЭМ. Ф. 1. Оп. 1. Д. 31. Л. 44 об.

голодающим<sup>10</sup>. В 1923 году коллекции МН СССР пополнились экспонатами Всесоюзной сельскохозяйственной и кустарно-промышленной выставки, на которой был представлен свадебный платок из Ядринского уезда Казанской губернии (№ 8762-29780). Происхождение остальных свадебных платков и покрывал невесты из собрания МН СССР не известно.

В 1958 году во время экспедиции в Чувашскую АССР заведующая отделом этнографии народов Поволжья и Приуралья ГМЭ народов СССР Татьяна Александровна Крюкова приобрела свадебную накидку средненизовых чувашей (кол. 7077). В 1960 году от неё же поступили свадебный платок и мешок, сшитый из свадебного платка (кол. 7305).

В 2016 году искусствовед, исследователь чувашского костюма Геннадий Николаевич Иванов-Орков передал в РЭМ свадебную накидку невесты верховых чувашей, приобретённую им в 1991 году (кол. 13299).

В настоящее время собрание чувашских свадебных платков и покрывал невесты РЭМ — крупнейшее в мире. Значительная часть предметов собрания имеет подробные аннотации, что делает его важным источником для изучения данной группы памятников. Материалы собрания позволяют проследить эволюцию платков и покрывал, дают представление об особенностях их использования в костюме участников свадебного обряда разных групп чувашей, вариантах декора и многообразии орнаментов вышивки.

Отдельные предметы из собрания РЭМ были опубликованы в альбоме Г. А. Никитина и Т. А. Крюковой «Чувашское народное изобразительное искусство», в книге В. В. Николаева, Г. Н. Иванова-Оркова, В. П. Иванова «Чувашский костюм от древности до современности» и в ряде других изданий. Рисунки наиболее интересных орнаментов свадебных платков и покрывал невесты вошли в альбом художника М. С. Спиридонова «Чувашский орнамент», подготовленный им в 1947 году<sup>11</sup>. Так или иначе тему свадебных платков и покрывал невесты затрагивали в своих работах Н. В. Никольский, Н. И. Гаген-Торн и другие исследователи. Статьи об этих предметах вошли в словари Н. И. Ашмарина, Н. И. Захаровой-Кульевой, Л. А. Афанасьевой. Значительный вклад в изучение свадебных платков и покрывал невесты внесли этнологи А. К. Салмин и И. Г. Петров. Исследованием трансформа-

<sup>10</sup> Трофимов А. А. Проблемы народного искусства Чувашии. — Чебоксары: Чувашское книжное издательство, 1985. — С. 10.

<sup>11</sup> Никитин Г. А., Крюкова Т. А. Чувашское народное изобразительное искусство. Чебоксары: Чувашское государственное издательство, 1960. — 167 с.; Николаев В. В., Иванов-Орков Г. Н., Иванов В. П. Чувашский костюм от древности до современности. — М.; Чебоксары; Оренбург, 2002; Спиридонов М. С. Чувашский орнамент. — Чебоксары: ЧГИГН, 2010.; Афанасьева Л. А., Коротяева Л. В. Чувашская свадьба. — Стерлитамак: Стерлитамакский филиал БашГУ, 2021.; Кашпар Н. Ю. Свадебные платки чувашей. // Орнаментика предметов народной культуры. — СПб.: Славия, 2022 — С. 146 — 159.



**Фрагмент свадебного платка арсын сулӑхӑ (слева)**

XIX в.

Чуваши

Европейская Россия

РЭМ 1929-3



**Фрагмент свадебного платка (справа)**

XIX в.

Чуваши

Казанская губ.

РЭМ 13583-1

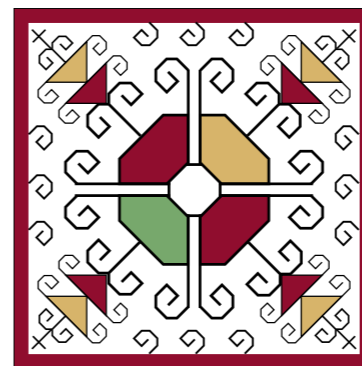
ции платков в женские поясные подвески занималась автор настоящего издания Н. Ю. Кашпар<sup>12</sup>.

В настоящем альбоме-каталоге представлено более 170 предметов из собрания РЭМ, многие из которых публикуются впервые. Издание дополнено фотографиями костюмных комплексов и историческими фотографиями, дающими представление о чувашском костюме и способах ношения свадебных платков и покрывал невесты.

Каталог состоит из двух разделов. Первый раздел включает свадебные платки и связанные с ними происхождением женские поясные подвески. Свадебные платки сгруппированы по типам. Дополняют раздел предметы, для изготовления которых были использованы части старых платков. Во второй раздел вошли покрывала невесты и свадебные накидки. В приложении приведены прорисовки 30 орнаментов свадебных платков и покрывал невесты. Среди них наиболее распространённые розетки, а также орнаменты, не представленные в первых двух разделах.

Иллюстрации сопровождаются аннотациями, в которых указаны название на русском и чувашском языках, датировка, этнографическая/этнотерриториальная группа, место приобретения, материал, техника вышивки, размеры и коллекционный номер предмета. Названия на чувашском языке приводятся только в случае фиксации их собирателем; они даются в современном написании с учётом диалектных особенностей языка и выделены курсивом. Места приобретения предметов указаны в соответствии с административно-территориальным делением, существовавшим на момент поступления предметов в музей.

<sup>12</sup> Никольский Н. В. *Краткий курс этнографии чуваш.* — Чебоксары, 1928. — Вып. 1. — 223 с.; Гаген-Торн Н. И. *Обрядовые полотенца у народностей Поволжья // Этнографическое обозрение.* — М., 2000. — № 6. — С. 103–117; Чуваши: этнографическое исследование: В 2-х ч. Ч. I: Материальная культура / под ред. Сироткина М. Я., Кузьмина В. Л. — Чебоксары: Чувашское книжное издательство, 1956.; Ашмарин Н. И. *Словарь чувашского языка.* — Казань; Чебоксары: Народный комиссариат по просвещению Чувашской АССР. — 1928–1950. — Вып. 1–17.; Захарова-Кульева Н. И. *Чӑваш халӑх тумӑ. Этнографический словарь.* — Шупашкар: Чӑваш кӑнеке издательствӑ, 2017.; Афанасьева. А. *Этнолингвистический словарь лексики свадебной обрядности чувашей Республики Башкортостан.* — Стерлитамак: Стерлитамакский филиал БашГУ, 2020.; Салмин А. К. *Традиционные обряды и верования чувашей.* — СПб.: Наука, 2010.; Салмин А. К. *Праздники, обряды и верования чувашского народа.* — Чебоксары: Чувашское книжное издательство, 2016.; Салмин А. К. *Свадебные платки во времени и пространстве // Ежегодник финно-угорских исследований.* — Ижевск, 2017. — № 3. — С. 106–118; Петров И. Г. *Свадебная одежда жениха у чувашей и её особенности в конце XIX — начале XX в. // Исторические, философские, политические и юридические науки, культурология и искусствоведение. Вопросы теории и практики.* — Тамбов: Грамота, 2018. — № 4 (90). — С. 59–62; Петров И. Г. *Одежда в семейных обычаях и обрядах чувашей (XIX — начало XX века)* — Уфа: Башкирская энциклопедия, 2018; Кашпар Н. Ю. *Чувашские поясные подвески чӑкӑс хӗрӗ и чалма: происхождение и эволюция // Кунсткамера.* 2021. — № 2 (12). — С. 63–73.



## Свадебные платки

Одними из самых красивых и богато вышитых изделий чувашей были свадебные платки, широко распространённые на всей территории расселения народа. В XIX веке они входили в состав костюмов жениха, невесты, поезжан и других участников свадебного обряда. В разных ареалах платки имели названия *сулак/сулах*, *кёрй тутри* («платок зятя»), *таваткал* («четырёхугольник, квадрат»), *туй таваткал* («свадебный четырёхугольник»), *ал тытти* («то, что держат в руках»), *виç кётеслэ тутар* («треугольный платок»). В русскоязычной литературе используется в том числе название «платок жениха».

В первую очередь, свадебные платки были принадлежностью костюма жениха. В этом качестве они бытовали среди чувашей всех этнографических и этнотерриториальных групп. По свидетельству Д. Месароша свадебный платок дарила жениху невеста во время сватовства<sup>13</sup>.

В XIX — начале XX века основу костюма жениха составляла праздничная одежда, характерная для той или иной группы чувашей. Включение в костюм специфических деталей, среди которых был свадебный платок, позволяло выделить жениха среди других участников свадебного обряда.

Одевание жениха было одним из ключевых обрядов чувашской свадьбы. Проводили его в нежилом помещении — клети или амбаре. Одевала жениха, как правило, замужняя женщина из его родни. Жениху надевали новую одежду: нарядную рубаху, штаны и пояс. Несмотря на то, что чуваша играли свадьбы преимущественно летом, в состав костюма обязательно входили кафтан, шапка, нередко меховая, рукавицы или перчатки, которые жених не снимал даже в помещении и во время приёма пищи. Особенностью свадебного костюма было включение некоторых элементов женской одежды и украшений. Повсеместно жениху надевали девичьи ожерелья *суха*, *май сиххи* из

**Жених  
в свадебном костюме**  
Чуваши  
Чувашская АССР  
1935–1937 г.  
М. С. Спиридонов  
РЭМ 6399-59

<sup>13</sup> Месарош Д. Памятники старой чувашской веры / Пер. с венг. Ю. Дмитриевой. — Чебоксары: ЧГИГН, 2000. — С. 335.



**Костюм жениха**  
Конец XIX — начало XX в.  
Чуваши бузулукские  
Самарская губ.,  
Бузулукский у.

бисера или серебряных монет. Низовые чувашы и чувашы некоторых этнотерриториальных групп прикрепляли на спину, грудь или к поясу концы женских головных полотенец *сурпан* и *пуç тутри / сурпан тутри / чăпар тутăр*<sup>14</sup>. Костюм жениха верховых чувашей, а также чувашей некоторых районов Башкирии включал фартук<sup>15</sup>. Обязательным элементом костюма жениха всех групп чувашей был свадебный платок. В большинстве районов его сворачивали по диагонали и прикрепляли жениху на плечи.

Существовали особые обряды, связанные с надеванием и снятием свадебного платка, однако в конце XIX — начале XX века они не были распространены повсеместно. В Спасском уезде Казанской губернии обряд надевания свадебного платка был сходен с укрыванием невесты покрывалом *пёркенчĕк*. Жених, когда ему накидывали на плечи свадебный платок, говорил: «*Апла мар*» («Не так»), и только на третий раз соглашался: «*Çапла*» («Так»)<sup>16</sup>. В Буинском уезде Симбирской губернии невеста, выезжая из родной деревни, снимала прикрепленный к спине жениха свадебный платок и забирала его себе<sup>17</sup>.

Жениху низовых чувашей, помимо прикрепленного на плечах свадебного платка, в карман могли положить ещё один платок таким образом, чтобы свисала бахрома; в него завязывали монету<sup>18</sup>.

В некоторых районах свадебный платок был принадлежностью костюма не только жениха, но и сопровождавших его друзей *туй ачисем*. В Приуралье и Чистопольском уезде Казанской губернии они, как и жених, надевали девичьи ожерелья и прикрепляли на плечи свёрнутый треугольником платок<sup>19</sup>. А в Симбирской губернии поезжане со стороны жениха повязывали свадебные платки на шею, завязав концы<sup>20</sup>.

<sup>14</sup> Как и свадебный платок головные полотенца в costume жениха могли называть *кёрĕ тутри*.

<sup>15</sup> НА ЧГИГН. Отд. I. Ед. хр. 623. № 9053. Л. 70; НА ЧГИГН. Отд. I. Ед. хр. 623. № 9054. Л. 110 об., Л. 115 об.; НА ЧГИГН. Отд. III. Ед. хр. 222. № 1871. Л. 138.

<sup>16</sup> НА ЧГИГН. Отд. I. Ед. хр. 177. № 5081. Л. 205.

<sup>17</sup> *Авалхи чăваш туйĕ // Чувашский фольклор / сост. И. С. Тукташ, под. общ. ред. И. Я. Яковлева. — Чебоксары, 1941. — С. 65.*

<sup>18</sup> НА ЧГИГН. Отд. I. Ед. хр. 623. № 9054. Л. 83об.

<sup>19</sup> НА ЧГИГН. Отд. III. Ед. хр. 222. № 1871. Л. 138–139; НА ЧГИГН. Отд. I. Ед. хр. 158. № 4696. Л. 27–28; Петров И. Г. *Одежда в семейных обычаях и обрядах чувашей.* — С. 98.

<sup>20</sup> Милькович К. *Быт и верования чуваш Симбирской губернии (из записок уездного землемера Мильковича 1783 г.) // Никольский Н. В. Собр. соч.: В 4-х т. — Чебоксары: Чувашское книжное издательство, 2004. — Т. I. — С. 488.*



**Свадебный платок  
ал тытти  
в сложенном виде**  
XIX в.  
Чуваши приикские  
Уфимская губ.,  
Белебеевский у.,  
Менеузбашевская вол.,  
с. Слакбаш  
РЭМ 176-66

В Буинском и Симбирском уездах Симбирской губернии как жених одевался *шилкё*<sup>21</sup> — посыльный, приглашавший гостей на свадьбу. У него на спине также был закреплён свадебный платок<sup>22</sup>.

Способ ношения свадебного платка на плечах, вероятно, когда-то был распространён у чувашей повсеместно и возник ещё до выделения этнографических и этнотерриториальных групп. Однако в середине XIX века женихи верховых чувашей закрепляли свёрнутый треугольником платок не на плечах, а повязывали на поясицу сзади<sup>23</sup>. В конце XIX — начале XX века свадебный платок уже не входил в состав костюма жениха этой группы чувашей.

Точно так же, как жених, свадебный платок повязывали на поясицу *той арёмё* — женщины-поезжане верховых и части средненизовых чувашей<sup>24</sup>. В отличие от костюма жениха, в женском costume свадебный платок трансформировался в треугольную поясную подвеску *хўре / чёкеç хўри* и в этом качестве бытовал до начала XX века<sup>25</sup>. Аналогично *той арёмё* верховых чувашей во второй половине XIX — начале XX века одевались и горные марийки<sup>26</sup>. В составе их костюма имелись идентичные чувашским поясные подвески, наиболее ранние из которых были сшиты из свадебных платков. Однако в costume жениха горных марийцев подобные чувашским свадебные платки не присутствовали.

Свадебные платки могли носить и другим способом. В центре многих изделий есть небольшая петелька, в которую продевали палец. В Симбирской губернии свадебный платок надевали жениху на мизинец правой<sup>27</sup> или левой руки. Такой же платок был и у невесты. На одном из этапов свадьбы жених и невеста три раза обменивались прикрепленными к рукам платками<sup>28</sup>.

<sup>21</sup> Ашмарин Н. И. *Словарь чувашского языка*. — Вып. 17. — С. 200; Месарош Д. *Памятники старой чувашской веры*. — С. 335.

<sup>22</sup> НА ЧГИГН. Отд. I. Ед. хр. 267. № 5974. Л. 145.

<sup>23</sup> Михайлов С. М. *Чувашские свадьбы // Собр. соч. / Сост. и авт. предисл. Дмитриев В. Д.* — Чебоксары: Чувашское книжное издательство, 2004. С. 76.

<sup>24</sup> Там же. С. 75; АРЭМ. Ф. 5. Оп. 4. Д. 1.

<sup>25</sup> Кашпар Н. Ю. *Чувашские поясные подвески чёкеç хўри и чалма*. — С. 65 — 69.

<sup>26</sup> Михайлов С. М. *Свадьбы горных черемис Казанской губернии // Собр. соч. / Сост. и авт. предисл. В. Д. Дмитриев*. — Чебоксары: Чувашское книжное издательство, 2004. С. 150.

<sup>27</sup> Милькович К. *Быт и верования чуваш Симбирской губернии*. — С. 489; Месарош Д. *Памятники старой чувашской веры*. — С. 335; Салмин А. К. *Традиционные обряды и верования чувашей*. — С. 125.

<sup>28</sup> Милькович К. *Быт и верования чуваш Симбирской губернии*. — С. 490.



**Костюм поезжанки –  
участницы  
свадебного поезда**  
Конец XIX в.  
Чуваши верховые  
Казанская губ.

Свадебные платки держали в руках и поезжане. Женщины размахивали ими во время исполнения свадебных песен и танцев<sup>29</sup>. Петельки либо дырки и заплата на их месте присутствуют на свадебных платках чувашей разных групп.

У верховых чувашей в конце XIX – начале XX века свадебный платок заменил вышедшее к этому времени из употребления покрывало невесты<sup>30</sup>. Среди бузулукских чувашей в начале XX века он бытовал одновременно и как платок жениха, и как покрывало невесты<sup>31</sup>. Использование свадебного платка в качестве покрывала невесты было зафиксировано и у приикских чувашей, которые перенесли на него и название покрывала – *пъркенчĕк*<sup>32</sup>. Аналогичные чувашским платки в этот же период использовали как покрывала невесты и горные маришцы<sup>33</sup>.

Вероятно, сфера применения свадебных платков была гораздо шире. Во многих описаниях свадебного обряда платки лишь упоминаются, поэтому не всегда удаётся определить, идёт ли речь о вышитом свадебном платке, женском головном полотенце *чăпар тутăр* или о фабричном платке.

Свадебные платки, на изготовление которых уходило немало сил и времени, использовали неоднократно, их передавали от одного участника свадебного обряда другому. В одном районе платки могли и прикреплять на плечи жениху, и держать в руках, и заменять ими покрывало невесты. Подтверждением этому являются сами изделия, на многих из которых одновременно можно видеть и нитяные завязки, с помощью которых свёрнутый по диагонали платок закрепляли на плечах, и петельку для пальца.

Различные платки входили в состав костюма жениха и других народов. В некоторых случаях способ их ношения был аналогичен чувашскому. Например, в XIX – начале XX века русские некоторых губерний накидывали на плечи жениха сложенный по диагонали красный платок<sup>34</sup>.

<sup>29</sup> Гаген-Торн Н. И. *Обрядовые полотенца у народностей Поволжья*. – С. 107; Петров И. Г. *Знаково-символические функции одежды и предметов быта в свадебной обрядности чувашей Урало-Поволжья // Этнографическое обозрение*. 2008. – № 1. – С. 157.

<sup>30</sup> РЭМ, описи кол. № 279 (сбор Смирнова И. Н., 1903 г.), № 1239 (сбор Зеленова И. К., 1907 г.), № 3474 (сбор Никольского Н. В., 1910 г.).

<sup>31</sup> АРЭМ. Ф. 1. Оп. 2. Д. 269.

<sup>32</sup> РЭМ, опись кол. № 2845 (сбор Руденко С. И., 1912 г.).

<sup>33</sup> РЭМ, опись кол. № 174 (сбор Смирнова И. Н., 1902 г.).

<sup>34</sup> Маслова Г. С. *Народная одежда в восточнославянских традиционных обычаях и обрядах XIX – начала XX в.* – М.: Наука, 1984. – С. 34; Горожанина С. В., Зайцева Л. М. *Русский народный свадебный костюм. Из собрания Сергиево-Посадского государственного историко-художественного музея-заповедника*. – М.: Культура и традиции, 2003. – С. 86.



**Свадебный платок**

*ал тытти*

XIX в.

Чуваши приикские

Уфимская губ.,

Белебеевский у.,

Менеузбашевская вол.,

с. Слакбаш

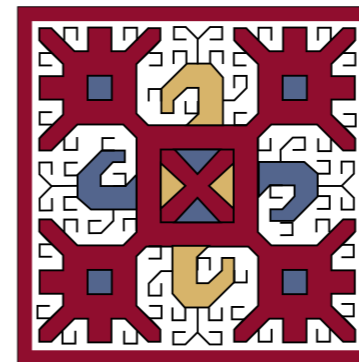
РЭМ 176-87

У вепсов жениху повязывали на плечи три платка, подаренных ему невестой — на богомолье, на поручение и на свадьбе<sup>35</sup>. Платок был и на плечах жениха эстонцев-сето<sup>36</sup>.

Происхождение свадебных платков в настоящее время не ясно. Прямоугольная форма изделия и композиция декора, при которой в равной степени выделены все четыре угла, дают основание предполагать, что наиболее распространённый в XIX — начале XX века вариант ношения платка сложенным по диагонали не был первоначальным. Возможно, платки, как шейные украшения, головные полотенца и фартуки, пришли в костюм жениха из женской одежды. В чувашском женском костюме платки, аналогичные свадебным, не отмечены, однако близкие им по форме, размеру, материалу и композиции декора покрывала *түгәрәк яулык* входили в состав головного убора замужних женщин татар-кряшен. Их прикрепляли к верхней части головного убора и спускали на спину. Различные платки входили в состав головных уборов замужних женщин у чувашей, удмуртов, марийцев, коми-пермяков.

<sup>35</sup> Фототека РЭМ, № 5359-37, 38, 5524-186, 187 (Малиновская З. П., 1927–1928 гг.); Горб Д. А. Материальные компоненты вепского свадебного обряда в конце XIX — XX в. (по материалам ГМЭ народов СССР) // *Население Ленинградской области: материалы и исследования по истории и традиционной культуре*. СПб., 1992. — С. 158.

<sup>36</sup> Aru K., Ilomets I., Õunpuu P. *Eesti Rahva Muuseumi Pildialbum*. — Tallinn: Aasta Raamat O Ü, 2008. — С. 66, ил. 36; С. 183, ил. 301.



## Материал и техника вышивки свадебных платков

Свадебные платки были прямоугольной, редко — квадратной формы. Материалом для их изготовления служил отбеленный конопляный холст средней толщины. Ширина платков определялась шириной холста и составляла от 32 до 40 см, длина варьировалась от 40 до 60 см. Крайне редко платки делали большего размера: в собрании РЭМ имеется платок, сшитый из полутора отрезков холста (стр. 150).

Украшали платки вышивкой, выполненной шёлковыми и шерстяными нитями. Преобладающим цветом был красный, который дополняли небольшими вкраплениями жёлтого, зелёного и синего цветов. Контуры орнамента вышивали чёрными либо неокрашенными тёмно-коричневыми нитями. Для окрашивания нитей применяли растительные красители. Существовало множество рецептов окрашивания, дававших разнообразные оттенки. Красный краситель повсеместно получали из корней марены, которые приобретали у торговцев. Также покупными были синие красители. Для получения остальных цветов использовали местные растения.

Вышивку выполняли по счёту нитей холста. Стежки делали через три, реже через две нити. В некоторых орнаментах сочетались оба варианта стежков. Начинали вышивать с контура орнамента, который выполняли чёрными шерстяными, редко шёлковыми нитями. Это был наиболее сложный и ответственный этап работы, требовавший от мастерицы внимательности. Когда контуры орнамента были готовы, их начинали заполнять красным, используя исключительно шёлковые нити. В конце работы вышивку оживляли шёлковыми и шерстяными нитями других цветов (стр. 30). Нередко, когда у вышивальщицы заканчивались какие-либо нити, она продолжала работу нитями из другого материала, отличавшимися оттенком и даже цветом.

Технические приёмы чувашской вышивки богаты и разнообразны, однако в декоре свадебных платков применялось лишь ограниченное количество швов. Вышивка многих предметов выполнена всего двумя швами, редко их количество достигало шести-семи.

Вышивка свадебных платков была преимущественно двусторонней. Односторонние техники использовали в декоре лишь некоторых

### Этапы вышивания свадебного платка *т'аваткал*

XIX в.

Чуваши верховые  
Казанская губ., Ядринский у.  
или Симбирская губ.,  
Курмышский у.  
РЭМ 279-43



более поздних изделий. При этом их вышивали таким образом, чтобы при сворачивании платка по диагонали весь декор оказывался на лицевой стороне.

Контуры орнамента двусторонних изделий выполняли швом роспись *йёпкён*<sup>37</sup>. Нередко их дополняли разного рода «усиками» — ответвлениями в виде коротких прямых линий, небольших крючков, ромбов, крестиков, завитков и других подобных элементов. Наиболее распространённой техникой заполнения орнамента была двусторонняя счётная гладь, имевшая варианты. Как правило, вышивали прямым гладьевым швом *чёрмалла*. Стежки шва перекрывали элементы орнамента по всей ширине. Иногда крупные элементы заполняли несколькими узкими рядами прямого гладьевого шва. На некоторых изделиях как дополнение применяли косой гладьевой шов *шулам*.

Значительно реже для заполнения орнамента использовали мордовский крест *икё енлё тёрё / майралла тёрё*. Обычно его сочетали с вышивкой прямым гладьевым швом, что делало фактуру изделия более разнообразной. Лишь единичные платки были полностью вышиты в этой технике.

К менее распространённым техникам вышивки относятся двусторонний стебельчатый шов *исма* и кирпичики *паклава*. Эти швы никогда не применялись самостоятельно: их использовали только в сочетании с двусторонней счётной гладью и мордовским крестом, вышивая отдельные элементы орнамента.

Ещё более редкой техникой была разновидность двухслойного креста *сёмах тёрё*<sup>38</sup>. Лицевая и изнаночная стороны изделий, выполненных в этой технике, различаются, однако обе они могли служить лицевой. Эта особенность использована в декоре некоторых платков: в их орнаменте чередуются элементы, вышитые на лицевую и на изнаночную стороны (стр. 167).

В некоторых случаях отдельные элементы орнамента выполняли в техниках простой редкий крест *эрекле / вырсла тёрё* либо набор *хурал-*

<sup>37</sup> Названия швов даны в соответствии с терминологией, принятой в работах Л. Г. Яковлевой и Е. Н. Жачевой (Яковлева Л. Г. Описание техники швов чувашской вышивки // Чувашское искусство НИИ при Совете Министров Чувашской АССР. — Чебоксары, 1975. — Вып. 57. — С. 170—178; Жачева Е. Н. Чувашская вышивка. Чăваш тёрри: Техника. Приёмы. — Чебоксары: Чувашское книжное издательство, 2006.).

<sup>38</sup> Название и описание этой техники в литературе о чувашской вышивке не приводятся, поэтому шов обозначен как разновидность близкой ему техники *сёмах тёрё*. Шов выполняется в два приёма. Сначала слева направо шьют ряд редким косым гладьевым швом сайра шулам. Стежки выполняют через четыре нити вправо и две вверх, расстояние между стежками — две нити. Затем в конце ряда делают вертикальный стежок на изнаночной стороне и шьют этим же швом в обратном направлении с наклоном стежков в другую сторону. Лицевая сторона выглядит как косой гладьевой шов, но более плотный, а изнаночная — как строчка, выполненная простым крестом.

ла. Стежки вышивки в этих техниках заполняли поверхность холста не сплошь, а через равные промежутки, что придавало вышивке лёгкость.

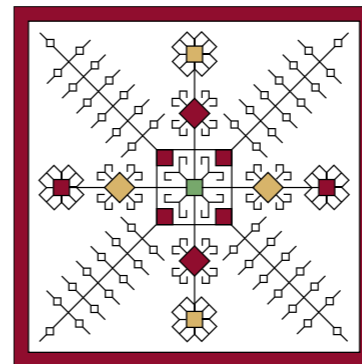
Для выполнения декоративных строчек, обрамляющих основной орнамент, применяли стебельчатый шов *хью хантас* в сочетании с двусторонними швами простой редкий крест либо пунктир *сиктерёллэ*. Иногда строчку вышивки стебельчатым швом заменяли швом роспись. Очень редко применяли шов «шнурок», по внешнему виду напоминавший стебельчатый. Эти швы выполняли тёмно-зелёными, реже тёмно-синими шерстяными нитями, строчки простым редким крестом иногда вышивали красными нитями. Также вдоль орнамента каймы нередко вышивали зигзагообразную линию красным шёлком в технике атласники (разновидность прямого гладьевого шва). Разнообразные строчки вышивки по периметру центрального поля платков выполняли швом роспись.

Контуры орнамента свадебных платков, вышитых в односторонних техниках, выполняли окантовочным швом *хура кар тёрри*, редко простым крестом *таваткал / хёреслё тёрё*. Заполняли орнамент, как правило, в технике косая стёжка *чён хантас*, иногда применяли простой крест. Как дополнение использовали верховой косой шов *асма хантас / хантасла шывлам*. Декоративные строчки вышивали в одностороннем варианте техники простой редкий крест, а также швом пунктир.

Вышивку дополняли красной шёлковой тесьмой шириной 1—1,6 см, которую нашивали с двух сторон вдоль вышитой каймы платка, а также вокруг розеток и других фигур, расположенных в углах центрального поля. Нередко тесьму пришивали только вдоль кромок платка, а орнаменты обрамляли прямой либо зигзагообразной полосой вышивки красными нитями. Во второй половине XIX века в некоторых районах шёлковую тесьму заменили полосы крашенины — холста, окрашенного в красный цвет. Верховые чуваша помимо красной шёлковой тесьмы украшали платки разноцветными фабричными шёлковыми лентами, тесьмой и полосами ткани, наложенными друг на друга таким образом, что края нижних полос были видны из-под верхних. Иногда поверх них пришивали золотную нить. Дополнительные ленты как правило нашивали только на те углы, которые при сложении платка по диагонали оказывались на лицевой стороне.

Края платков украшали бахромой из шёлковых, реже шерстяных, конопляных или хлопчатобумажных нитей. Бахрома, как правило, была вишнёвого цвета. В некоторых случаях один из углов платка выделяли другим цветом. Иногда чередовали участки вишнёвого, голубого и зелёного цветов. Крайне редко бахрому платков украшали имитациями старинных копеек овальной формы.

Свадебные платки, декор которых был близок покрывалам невесты, бахромой украшали не всегда. Края некоторых из них лишь обмётывали тёмно-синими шерстяными нитями либо оторачивали красной шёлковой тесьмой. Как на покрывалах невесты, тесьмой могли обшивать только орнаментированные углы.



## Композиция декора и орнамент свадебных платков

Композиция декора и орнамент свадебных платков к концу XVIII — началу XIX века полностью сложились и оставались практически неизменными до последней трети XIX века, когда платки перестали вышивать.

По композиции декора можно выделить два типа свадебных платков, каждый из которых имеет два варианта. Платки первого варианта первого типа украшали широкой каймой и розетками либо другими элементами, расположенными в углах центрального поля. В центре вышивку размещали крайне редко, так как при ношении платка он оставался невидимым. Композиция декора нередко зависела от соотношения размеров холста и выбранного вышивальщицей орнамента: на некоторых изделиях с более широкой каймой не оставалось места для розеток или возможно было разместить только одну их пару.

Как правило, орнамент каймы был одинаковым вдоль всех сторон платка. Значительно реже на двух смежных сторонах платка вышивали один орнамент, а на противоположных — другой. Иногда один орнамент занимал три стороны, а второй — только одну. Скорее как исключение, в кайме использовали три разных орнамента.

В углах центрального поля чаще всего вышивали розетки, иногда — стилизованные побеги. Нередко углы заполняли мелким геометрическим орнаментом, частями розеток или другими элементами, вписанными в треугольник. При этом не заполненный вышивкой центр платка принимал форму ромба, шести- или восьмиугольника, что подчёркивалось нашивками тесьмы.

Количество и расположение розеток либо других элементов могло быть различным: от полного отсутствия до заполнения всего центрального поля платка. Наиболее распространены были свадебные платки, на которых вышивка присутствовала в четырёх углах центрального поля. В большинстве случаев орнамент во всех углах был одинаковым, но встречаются и платки, на которых вышиты две пары элементов. Как правило, в этом случае одинаковые элементы располагаются в противоположных углах. Реже вышивку размещали только в двух противоположных углах. Иногда в углах вышивали не по одной, а по три и более розетки.

Головное полотенце  
*сорпан*  
XIX в.  
Чуваши верховые  
Казанская губ.  
РЭМ 5504-141



**Женская поясная  
подвеска *sarj***  
XIX в.  
Чуваши средненизовые  
Казанская губ.,  
Чебоксарский у.  
РЭМ 88-58

Вероятно, наиболее ранним вариантом декора можно считать композицию с одинаковой каймой по всему периметру и четырьмя одинаковыми розетками. Композиции с двумя орнаментами каймы и двумя розетками либо двумя парами розеток могли возникнуть в результате ношения платка сложенным по диагонали.

Встречались и необычные по композиции платки, появление которых было продиктовано стремлением усилить декоративность и нарядность предмета. Например, на одном из свадебных платков мастерица вышила два ряда каймы и дополнительные элементы в углах (стр. 165).

Комбинации орнаментов каймы и розеток давали бесчисленное количество вариантов декора. Тем не менее некоторые платки различаются лишь незначительными деталями (стр. 65, 66). На других изделиях хорошо видно, насколько по-разному вышивальщицы компоновали один и тот же орнамент (стр. 167, 168). Умелые мастерицы так рассчитывали размеры платка, что кайма состояла из целого числа раппортов орнамента, в углах вышивка была аккуратно состыкована. Другие обрывали орнамент каймы в произвольном месте.

Ко второму варианту первого типа можно отнести платки, кайма которых, составленная из вписанных в квадрат розеток, сливается с такими же розетками, размещёнными в двух противоположных углах центрального поля. Как правило, розетки на таких платках были разделены нашивками тесьмы. По мере развития декора кайма стала прерываться на линии сгиба платка, в результате чего образовались две группы розеток в противоположных углах. Такое расположение розеток закрепилось в декоре женских поясных подвесок второй половины XIX века, происходящих от свадебных платков (стр. 195).

Орнамент свадебных платков первого типа был преимущественно геометрическим либо геометризованным растительным, что обусловлено, в первую очередь, применением счётных техник вышивки. Значительно реже встречались орнитоморфные и крайне редко другие зооморфные мотивы. Нередко орнамент был настолько геометризован, что изображения птиц в нём угадываются с трудом (стр. 131). Форма некоторых орнаментов в результате многократных повторений оказалась искажённой. Например, в орнаменте каймы одного из платков рога оленя сместились на спину (стр. 182).

Наибольшим многообразием отличались орнаменты каймы свадебных платков. Почти на 180 предметах из собрания РЭМ выявлено более 90 вариантов орнамента каймы. Из них около 60 встречаются только на одном изделии, и лишь один повторяется более чем на 20 предметах. Вариантов розеток было значительно меньше, на платках из собрания РЭМ их чуть больше 40. При этом наиболее распространённая розетка на основе ромба с крючками присутствует более чем на трети свадебных платков, ещё три розетки — почти на трети предметов (стр. 254). Безусловно, вариантов орнамента было значительно больше.

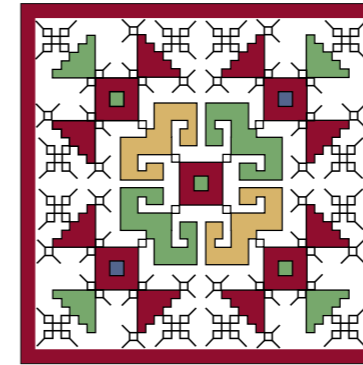


**Женская  
поясная подвеска**  
XIX в.  
Чуваши  
Европейская Россия  
РЭМ 5605-72

В вышивке свадебных платков не было каких-либо специфических орнаментов, характерных только для этой группы памятников. Почти все они встречаются и на других чувашских изделиях, украшенных двусторонней вышивкой: на поясах и поясных подвесках разных типов, на концах головных полотенец *сурпан*, передниках, покрывалах невесты. Многие орнаменты присутствуют также в вышивке финно-угорских, тюркских и славянских народов.

Декор свадебных платков второго типа повторял вышивку покрывал невесты. Единственным отличием было то, что орнамент во всех углах платков почти всегда был одинаковым. Можно выделить два варианта декора платков этого типа. Во всех углах первого варианта платков вышивали такие же композиции, как на покрывале невесты, и соединяли их узкой каймой. Вышивка второго варианта платков располагалась только в двух противоположных углах, кайма отсутствовала. Как и свадебные платки первого типа, платки с орнаментом покрывал невесты, а возможно, и углы самих покрывал, использовали для изготовления поясных подвесок. Однако этот вариант декора в вышивке поясных подвесок дальнейшего развития не получил.

Орнамент свадебных платков второго типа был геометрическим, реже встречались стилизованные растительные элементы. Зооморфные мотивы отсутствовали. Более подробно композиция декора и орнаменты свадебных платков этого типа рассмотрены на примере покрывал невесты.



## Покрывала невесты и свадебные накидки

Покрывало невесты, как и платок жениха, было неизменным атрибутом чувашской свадьбы. Название покрывала *пёркенчэк/пёркенчёк/пёркенчэ/пёркев/пёркем*<sup>39</sup> происходит от глагола *пёрке* — «покрывать», «укрывать». Среди верховых чувашей встречался и другой вариант названия — *хӱх ситти* (покрывало плача)<sup>40</sup>.

Невесту закрывали покрывалом во время обряда одевания, проходившего в клети или амбаре. На неё надевали девичий костюм, имевший свои особенности у чувашей разных групп. В его состав входили рубашка, передник, пояс, поясные подвески, кафтан, украшения и шапочка *тухья*. Затем на невесту накидывали покрывало, которое она сбрасывала два или три раза, после чего оставалась под ним до конца свадебного обряда. Под покрывалом невеста начинала причитать, оплакивая разлуку с домом и родными. Сначала ей помогала одна из женщин, которая садилась рядом под покрывалом, затем невеста продолжала причитать самостоятельно<sup>41</sup>.

Покрывало должно было оберегать невесту от злых сил и порчи<sup>42</sup>. Для усиления защитных свойств в него могли втыкать иголки. В Приуралье на часть покрывала, приходившуюся на лоб, нашивали монету<sup>43</sup>.

**Костюм невесты**  
Последняя четверть XIX в.  
Чуваши средненизовые  
Казанская губ.

<sup>39</sup> Ашмарин Н. И. *Словарь чувашского языка*. — Вып. 10. — С. 232.

<sup>40</sup> НА ЧГИГН. Отд. I. Ед. хр. 623. № 9053. Л. 70; Ягафова Е. А. *Чуваши Урало-Поволжья: история и традиционная культура этнотерриториальных групп (XVII — нач. XX в.)*. — Чебоксары: ЧГИГН, 2007. — С. 143.

<sup>41</sup> Прокопьев К. П. *Брак у чуваш* — Казань: Типо-лит. Имп. ун-та, 1903. — С. 21; НА ЧГИГН. Отд. I. Ед. хр. 623. № 9053. Л. 42; Отд. III. Ед. хр. 149. № 1184. Л. 213; № 1185. Л. 218.

<sup>42</sup> Гаген-Торн Н. И. *Обрядовые полотенца у народностей Поволжья*. — С. 107; Петров И. Г. *Одежда в семейных обычаях и обрядах чувашей*. — С. 140.

<sup>43</sup> Афанасьева Л. А. *Этнолингвистический словарь*. — С. 66, 152.



**Девушка  
в праздничном костюме**  
Чуваши средненизовые  
Казанская губ.,  
Чебоксарский у.  
1906 г.  
Фото И. К. Зеленова  
РЭМ 1157-1

В некоторых районах серебряную монету завязывали в один из углов покрывала<sup>44</sup>. В селе Новое Аксубаево Чистопольского уезда Казанской губернии при этом желали: «*Кёмёл нек çута таса пурăнăç пултăр*» («Пусть жизнь будет светлой и чистой, как серебро»)<sup>45</sup>. У низовых чувашей монету забирал тот, кто снимал с невесты покрывало<sup>46</sup>.

Когда невесту везли в дом жениха, свадебный поезд, выезжая из деревни девушки, останавливался, и жених три раза ударял её нагайкой. По воспоминаниям начала XX века, некоторые с такой силой ударяли невесту, что покрывало рвалось<sup>47</sup>. Изначально удары плетью имели охранительную функцию, отгоняя от невесты злых духов, однако в начале XX века они осмыслились населением как символ подчинения жены мужу<sup>48</sup>.

Снимали покрывало в доме жениха. В конце XIX — начале XX века в наиболее полном виде ритуал сохранялся среди средненизовых и низовых чувашей. Детали его варьировались. Мальчик либо молодой мужчина из родственников жениха брал палочку с нечётным количеством сучков, на которые были нанизаны кусочки салмы<sup>49</sup>. Танцуя, он трижды приближался к невесте со словами: «*Инке, салма çиетни? Эс çийён те, эп намăн!*» («Невестка, хочешь ли салмы? Ты поела бы, да я не дам!»). На третий раз он с помощью этой палочки неожиданно сдёргивал с невесты покрывало и прятал его в амбаре в муку. В некоторых районах покрывало невесты набрасывали на головы присутствующих девушек, чтобы они тоже вышли замуж<sup>50</sup>.

Среди верховых чувашей покрывала невесты, а также некоторые связанные с ними обряды, вышли из бытования значительно раньше, чем в других районах. В конце XIX — начале XX века покрывала здесь заменяли свадебными платками, сохранявшимися у населения в боль-

<sup>44</sup> НА ЧГИГН. Отд. I. Ед. хр. 267. № 5974. Л. 145.

<sup>45</sup> Там же. Ед. хр. 623 № 9053.

<sup>46</sup> Там же. Ед. хр. 209. № 5609. Л. 324.

<sup>47</sup> Там же. Ед. хр. 692. № 9053. Л. 65.

<sup>48</sup> Прокопьев К. П. Брак у чуваш. — С. 26; Петров И. Г. Одежда в семейных обычаях и обрядах чувашей. — С. 88-89.

<sup>49</sup> Салма — обрядовое блюдо из сваренных кусочков теста.

<sup>50</sup> НА ЧГИГН. Отд. I. Ед. хр. 208. № 5696. Л. 123—124; Авалхи чăваш туйĕ. — С. 66; Месарош Д. Памятники старой чувашской веры. — С. 350; Комиссаров Г. И. Чуваши Казанского Заволжья // Известия общества археологии, истории и этнографии при Императорском Казанском университете. — Казань, 1911. — Т. XVII. — Вып. 5. — С. 363; Прокопьев К. П. Брак у чуваш — Казань, 1903. — С. 28; Петров И. Г. Одежда в семейных обычаях и обрядах чувашей. — С. 161.



**Замужняя женщина  
в праздничном костюме**  
Чуваши средненизовые  
Казанская губ.,  
Чебоксарский у.  
1906 г.  
Фото И. К. Зеленова  
РЭМ 1157-6

шом количестве и не используемыми по прямому назначению. Также свадебными платками закрывали невесту бузулукские и приикские чуваша<sup>51</sup>. В конце XIX – XX веке вместо покрывал невесты использовали фабричные платки<sup>52</sup>, которые эпизодически бытуют в этом качестве и в настоящее время.

В XIX веке способ ношения покрывал невесты среди чувашей всех групп, вероятно, был одинаков. Покрывало серединой одной из сторон набрасывали поверх головного убора *тухья*, оставляя лицо невесты открытым. При встрече с женихом или посторонними людьми она натягивала покрывало на лицо<sup>53</sup>. На протяжении второй половины XIX века в зоне расселения верховых и средненизовых чувашей происходила трансформация покрывала невесты в наплечную накидку. Появление этого атрибута свадебного обряда связано с изменением способа ношения покрывала, которое начали накидывать на плечи. Такое покрывало верховых чувашей, носившее название *хоҫа ҫитти*, описано А. Ф. Риттихом и запечатлено на фотографии Г. Ф. Локке<sup>54</sup>.

Изменение способа ношения покрывал происходило постепенно. Накидки и традиционные вышитые покрывала могли бытовать одновременно. В собрании РЭМ имеется ряд предметов, являющихся переходными вариантами от покрывала к накидке. Завязки, прикреплённые к одному из вышитых покрывал (стр. 243), дают основание полагать, что его могли закреплять на плечах невесты, откидывая верхнюю часть назад. Ширина этого покрывала, сшитого только из двух полос холста, близка размерам более поздних накидок. Верхняя часть покрывала средненизовых чувашей, изготовленного в последней четверти XIX века (стр. 246), также откидывается назад и напоминает широкий воротник; на линии сгиба покрывала пришиты завязки. Его декор в виде прямоугольных нашивок кумача, соответствующих вышивке традиционных покрывал, расположен таким образом, что иной способ ношения невозможен. Возможно, так же носили ещё одно покрывало, бытовавшее среди верховых чувашей (стр. 244): край, вышитый в односторонней технике и украшенный бахромой, вероятно, подгибали. К концу XIX века подогнутый край покрывала трансформировался в широкий отложной воротник, ставший почти обязательным элементом свадебных накидок.

<sup>51</sup> РЭМ, описи кол. 279 (сбор Смирнова И. Н., 1903 г.), кол. 968 (сбор Завражнева Т. Е., 1906 г.), кол. 1239 (сбор Зеленова И. К., 1907 г.), кол. 3474 (сбор Никольского Н. В., 1910 г.).

<sup>52</sup> НА ЧГИГН. Отд. I. Ед. хр. 176. № 5060; Ед. хр. 623. № 9054. Л. 108 об.; Л. 117; Отд. III. Ед. хр. 147. № 1110 Л. 161.

<sup>53</sup> Петров И. Г. Одежда в семейных обычаях и обрядах чувашей. — С. 107.

<sup>54</sup> Риттих А. Ф. Материалы для этнографии России. Казанская губерния. — Казань: Тип. Имп. Каз. ун-та, 1870. — № 14. — Ч. II. — С. 50, рис. 2.



**Женщина в костюме  
поезжанки — участницы  
свадебного поезда**  
Чуваши  
Казанская губ.  
1910 г.  
Фото И. К. Зеленова  
РЭМ 3513-82/1

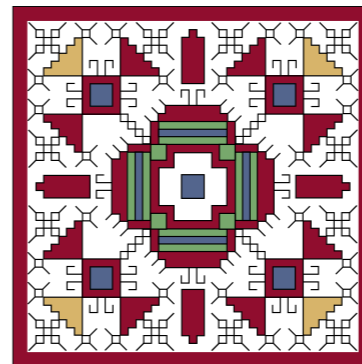
Возможно, изменение способа ношения покрывал невесты происходило под влиянием накидок *той/туй ситти / туй аръм ситти / той аръм сивитти*, входивших в состав костюма поезжанок верховых и средненизовых чувашей<sup>55</sup>. В середине XIX века накидки имели общие черты как со свадебными платками, так и с более поздними вариантами покрывал невесты, украшенными бахромой<sup>56</sup>. Формой, материалом и декором накидки поезжанок первой половины XX века не отличались от накидок невесты. Вместо специально изготовленных накидок поезжанки могли использовать фабричные платки<sup>57</sup> (стр. 46) и различные нарядные ткани прямоугольной формы. В фондах РЭМ хранится накидка, изготовленная из отрезка украшенного вышивкой холста, предназначавшегося для свадебной подушки (стр. 250).

<sup>55</sup> НА ЧГИГН. Отд. I. Ед. хр. 623. № 9054. Л. 114 об.; Комиссаров Г. И. Чуваши Казанского Заволжья — С. 336, 343; РЭМ, опись кол. 1239.

<sup>56</sup> Михайлов С. М. Чувашские свадьбы — С. 76.

<sup>57</sup> Комиссаров Г. Чуваши Казанского Заволжья. — С. 336; РЭМ № 3513-1/1 (Зеленов И. К., 1910 г.).





## Материал и техника вышивки покрывал невесты и свадебных накидок

Покрывала невесты были прямоугольной формы. Их сшивали из трёх полотнищ отбеленного конопляного холста, лишь некоторые изделия состояли из двух полотнищ. В 1834 году А. А. Фукс писала, что когда невеста ехала верхом в дом жениха, концы покрывала доставали до копыт лошади<sup>58</sup>. Со временем размеры покрывал стали меньше. Сохранившиеся в коллекциях музеев предметы XIX века имеют ширину 90–120 см и длину 125–170 см. Соотношение сторон могло быть разным: встречаются как более вытянутые покрывала, так и приближенные к квадрату. Во второй половине XIX – начале XX века покрывала изготавливали из двух полотнищ холста размером 90–100 x 70–75 см и даже из одного – размером около 40 x 45 см.

Материал и цветовая гамма вышивки покрывал невесты не отличались от таковых на свадебных платках и других вышитых изделиях чувашей XIX века. Орнаментированные углы покрывал были видны с обеих сторон, поэтому вышивка на них была двусторонней. Наиболее традиционные покрывала, распространённые в XIX веке среди чувашей всех этнографических и этнотерриториальных групп, вышивали в тех же техниках, что и свадебные платки. Контуры орнамента выполняли швом роспись. Заполняли орнамент прямым и косым гладьевыми швами, мордовским крестом, двусторонним стебельчатым швом, кирпичиками, простым редким крестом и разновидностью двухслойного креста. Однако по сравнению с вышивкой свадебных платков в декоре покрывал невесты мордовский крест использовался значительно чаще, а двусторонний стебельчатый шов либо кирпичики, нередко и оба шва одновременно присутствовали почти на каждом изделии. За счёт преобладания швов с короткими стежками вышивка покрывал невесты была более прочной и износостойкой, чем на свадебных платках, в декоре которых доминировал прямой гладьевой шов.

**Девушки за вышивкой**  
Чуваши средненизовые  
Казанская губ., Цивильский  
у. 1910 г.  
Фото И. К. Зеленова  
РЭМ 3513-60

<sup>58</sup> Фукс А. А. *Записки Александры Фукс о чувашах и черемисах Казанской губернии.* – Казань: Типолитография Имп. Казан. ун-та, 1840. – С. 64.

Декоративные строчки, обрамлявшие орнамент, вышивали стебельчатым швом, простым редким крестом, пунктиром, росписью и швом атласники. На некоторых изделиях декоративные строчки отсутствовали.

Реже в декоре покрывал невесты XIX века применялись строчевые техники вышивки. В РЭМ хранятся выполненные в этих техниках покрывала верховых и средненизовых чувашей, но, принимая во внимания широкое распространение среди чувашей строчевой вышивки, она могла применяться для украшения покрывал и других групп.

В строчевых техниках вышивки выполняли только композиции в углах покрывал, имевшие форму квадрата. Вышивали по подготовленной сетке в различных техниках белыми нитями, а также разноцветными нитями в технике цветная перевить *каснӑ шӑтӑкла*. Строчевую вышивку дополняли включениями прямого гладьевого шва, выполненного цветными шёлковыми и золотной нитями.

Угловую композицию покрывал обрамляли разнообразными мережками. Одной из наиболее распространённых в чувашской вышивке была мережка настилом. Настил выполняли шёлковыми нитями, захватывая по два-три пучка нитей холста. Получившиеся «столбики» чередовались по цвету. Также в вышивке покрывал встречался другой вариант мережки, внешним видом напоминающий мережку настилом. Цветными нитями обвивали отдельно каждый пучок нитей, соединяя их между собой на разном уровне.

Наряду с двусторонними техниками вышивки в декоре покрывал последней трети XIX века использовали односторонние. Их применяли в вышивке углов покрывала, которые при ношении откидывали назад, из-за чего орнамент был виден только на одной стороне изделия. Контур орнамента на таких предметах выполняли окантовочным швом, а заполняли контуры в технике косая стёжка.

В последней трети XIX — начале XX века вышивку на некоторых покрывалах невесты заменяли прямоугольными нашивками красной крашенины либо орнаментированного ситца. В углах одного из покрывал из собрания РЭМ нашиты разрезанные пополам концы вышитого пояса или парных поясных подвесок (стр. 251).

Кромки покрывал невесты обшивали красной шёлковой тесьмой. Реже, на более ранних предметах, использовали шерстяную тесьму красного либо тёмно-синего цвета. В XIX веке тесьму, как правило, нашивали не по всему периметру изделия, а только на орнаментированные углы.

Наиболее ранние по времени изготовления покрывала невесты бахромой не украшали. В первой половине XIX века к углам могли прикреплять кисти<sup>59</sup>. Покрывала второй половины XIX — начала XX века по периметру обшивали бахромой из белых и синих конопляных нитей. На некоторых покрывалах шёлковой бахромой вишнёвого цвета украшали только углы.

<sup>59</sup> Фукс А. А. *Записки Александры Фукс о чувашах и черемисах*. — С. 64–65.

В середине XIX века свадебные накидки, как и покрывала невесты, были прямоугольной формы. Их изготавливали из конопляного холста и украшали в счётных техниках вышивки, по периметру обшивали бахромой<sup>60</sup>.

В конце XIX — начале XX века свадебные накидки шили также прямоугольной формы, длиной 60–65 см, шириной 70–90 см. Несколько позже их стали незначительно расширять книзу. Большая часть накидок конца XIX — первой половины XX века имеет широкий отложной воротник. На некоторых наиболее ранних предметах его пришивали по всей ширине изделия. К верхнему краю накидок прикрепляли завязки.

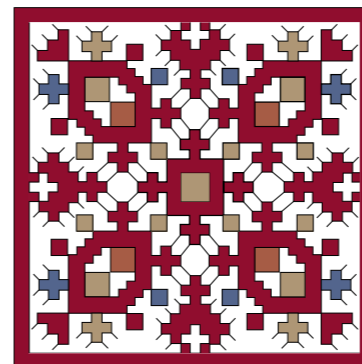
Материалом для изготовления свадебных накидок в этот период служили фабричные хлопчатобумажные ткани преимущественно белого цвета. Реже накидки шили из красной ткани; в этом случае их могли называть *хёрлӑ ситти* («красная накидка»)<sup>61</sup>.

Вдоль нижней и боковых сторон накидок, а также на воротник нашивали полосы кумача и тесьму. Некоторые изделия украшали каймой, вышитой крестиком либо тамбурным швом, в основном красными и чёрными хлопчатобумажными нитями. Верхний край накидки обычно обшивали кумачом.

Боковые и нижние стороны свадебных накидок украшали бахромой из шерстяных нитей, а в более поздний период — оборками из фабричных тканей либо кружевом. Под кружево в качестве фона иногда подкладывали ткань красного цвета.

<sup>60</sup> Михайлов С. М. *Чувашские свадьбы*. — С. 76.

<sup>61</sup> Захарова-Кульева Н. И. *Чӑваш халӑх тумӑ*. — С. 212.



## Композиция декора и орнамент покрывал невесты и свадебных накидок

Композиция декора и орнаменты покрывал невесты XVIII–XIX веков отличались устойчивостью. Как правило, углы украшали композиции из пяти розеток — одной в центре и четырёх одинаковых по углам. На некоторых покрывалах вокруг центральной розетки вышивали стилизованные побеги. Реже встречались другие варианты построения угловых композиций, но почти всегда они были вписаны в квадрат.

Существовало два основных варианта декора покрывал невесты, происхождение которых, вероятно, было связано с разными способами ношения этого предмета. Вариант с одинаковым орнаментом во всех углах согласуется с распространённым среди чувашей способом ношения покрывала, при котором оно накидывалось на голову серединой одной из сторон. Не менее распространены были покрывала, в углах которых вышиты две пары орнаментов. При этом одинаковые орнаменты почти всегда располагались в противоположных углах. Такой вариант можно соотнести со способом ношения покрывала, при котором один из углов закрывал лицо невесты. Этот способ встречался у марийцев<sup>62</sup>, покрывала которых были аналогичны чувашским, и, вероятно, когда-то бытовал у чувашей. Редко одинаковые орнаменты вышивали в смежных углах. В отдельных случаях орнаменты всех четырёх углов были разными.

На наиболее ранних покрывалах невесты угловые композиции были соединены каймой, отходящей от центральных розеток. Нередко на небольшом расстоянии от розетки вышивали широкую кайму, которая затем переходила в более узкую. Со временем декор покрывал упростился: кайму стали вышивать лишь на расстоянии 15–20 см от углов. Вероятно, это было связано с технологическими особенностями изготовления покрывал. Крупные предметы всегда вышивали частями, которые затем сшивали. При этом вышивальщицам не всегда удавалось точно состыковать орнамент. На некоторых изделиях видно, что кайма на стыке полотнищ смещена либо на центральном полотнище вышит другой орна-

**Фрагмент  
покрывала невесты**  
XIX в.  
Чуваши  
Европейская Россия  
РЭМ 674-12

<sup>62</sup> РЭМ, *опись кол. 1069 (сбор Зеленова И. К., 1906 г.)*.

мент. Сложность работы могла способствовать тому, что вышивку стали выполнять только на двух крайних полотнищах покрывал, а в центр шивать неорнаментированный холст. Таким образом, кайма вдоль двух сторон покрывала начала прерываться. На следующем этапе, вероятно для симметрии, и вдоль двух других сторон кайму стали вышивать не по всей длине. В XVIII—XIX веках все три варианта декора существовали одновременно, но в XIX веке преобладал последний.

Сложившуюся композицию декора покрывал невесты мастерицы нередко обогащали новыми элементами, заимствованными, в частности, из вышивки свадебных платков. На двух покрывалах из собрания РЭМ традиционная композиция в углах дополнена широкой каймой, характерной для свадебных платков (стр. 232, 234). Декор двух углов одного из покрывал верховых чувашей близок вышивке односторонних платков, которые представители этой группы носили в качестве поясных подвесок (стр. 245).

Близки были и орнаменты покрывал невесты и свадебных платков. Угловые композиции покрывал состояли из тех же розеток и побега, которые использовались в вышивке платков. Однако в декоре покрывал невесты вариантов розеток было меньше. Так же, как на свадебных платках, наиболее распространена была розетка на основе ромба с крючками, присутствующая более чем на половине изделий.

Орнаменты угловых композиций встречаются почти исключительно на покрывалах невесты и свадебных платках чувашей и марийцев, а также на марийских поясных полотенцах. Некоторые варианты розеток присутствуют в вышивке хантов, во многом близкой чувашской.

На первый взгляд розетки, расположенные в углах покрывал невесты и свадебных платков, близки розеткам *кёскё*, украшавшим нагрудную часть женских рубашек конца XVIII — XIX века. Однако их сходство заключается только в принципе построения орнамента в форме розетки. Ни один узор нагрудной вышивки не использован в декоре платков и покрывал. Вероятно, из-за разницы в технике вышивки (двусторонняя на свадебных платках и покрывалах и односторонняя на рубашках) формирование орнаментов на этих предметах происходило независимо друг от друга.

Орнаменты каймы были более разнообразны, чем угловые композиции. Изредка они использовались в вышивке свадебных платков, а также женских поясных подвесок и полотенца.

В выборе орнаментов угловых композиций, выполненных в строчевых техниках, наблюдается значительно большая свобода. Некоторые орнаменты (стр. 239) были характерны также для вышивки двусторонней счётной гладью и другими швами. Они встречались как на различных изделиях чувашей, так и в декоре концов полотенца русских.

Во второй половине XIX — начале XX века среди средненизовых чувашей бытовали покрывала, в углах которых были вышиты розетки, аналогичные розеткам на концах чувашских и марийских полотенца (стр. 242). Иногда розетки соединяли узкими строчками вышивки. Тер-

ритория наибольшего распространения покрывал с таким декором — Мариинско-Посадский район Чувашии и зона расселения луговых марийцев звенигово-моркинской подгруппы на противоположном берегу Волги.

Декор свадебных накидок изначально был близок покрывалам невесты. По описанию середины XIX века в углах накидок располагалась вышивка<sup>63</sup>. В конце XIX — первой половине XX века декор в виде нашивок тесьмы, кружева и бахромы располагался вдоль боковых и нижней сторон изделия, а также вдоль кромки воротника. Некоторые предметы украшали вышитой каймой. Орнамент вышивки, как правило, был растительным в виде побега с цветами. Некоторые накидки были украшены свободной волнообразной линией, выполненной тамбурным швом.

Свадебные платки и покрывала невесты не вышивают уже больше столетия, однако композиция их декора и орнаменты продолжают жить в работах мастеров XX—XXI веков. Их используют в вышивке скатертей, салфеток, дорожек, диванных подушек, декоративных панно и других предметов. Орнаменты платков и покрывал применяют в декоре украшений, керамики, изделий из дерева и бересты, при оформлении книг и различной графической продукции. Автор надеется, что материалы альбома будут способствовать расширению представлений о декоре, орнаменте, технике вышивки свадебных платков и покрывал невесты и послужат источником вдохновения для художников и народных мастеров.

<sup>63</sup> Михайлов С. М. Чувашские свадьбы — С. 76.



# СВАДЕБНЫЕ ПЛАТКИ И ПОКРЫВАЛА

Каталог





**Свадебный платок *ал тытти***

XIX в.

Чуваши приикские

Уфимская губ., Белебеевский у., Менеузбашевская вол., с. Слакбаш

Конопляный холст, шёлковая тесьма;

вышивка: шёлковые и шерстяные нити

Роспись, прямой гладью шов, мордовский крест,  
атласники, простой редкий крест, стебельчатый шов

45,5 × 37,5 см

РЭМ 176-62



**Фрагмент свадебного платка *ал тытти***

XIX в.

Чуваши приикские

Уфимская губ., Белебеевский у., Менеузбашевская вол., с. Слакбаш

Конопляный холст, шёлковая тесьма;

вышивка: шёлковые и шерстяные нити

Роспись, прямой гладью шов, мордовский крест,  
атласники, простой редкий крест, стебельчатый шов

45,5 × 37,5 см

РЭМ 176-62



**Свадебный платок**

XIX в.

Чуваши

Европейская Россия

Конопляный холст, шёлковая тесьма;

вышивка: шёлковые и шерстяные нити

Роспись, прямой гладью и стебельчатый швы, пунктир

52,0 × 39,0 см; дл. бахромы 8,0 см

РЭМ 3449-40



**Свадебный платок**

XIX в.

Чуваши

Европейская Россия

Конопляный холст, хлопчатобумажная ткань,

шерстяная бахрома; вышивка: шерстяные нити

Роспись, прямой гладью и стебельчатый швы

39,5 × 31,0 см; дл. бахромы ок. 9,0 см

РЭМ 116-56



**Свадебный платок *арсын сулахё***

XIX в.

Чуваши

Европейская Россия

Конопляный холст, шёлковые тесьма и бахрома;

вышивка: шёлковые и шерстяные нити

Роспись, прямой гладью шов, атласники

49,5 × 39,0 см; дл. бахромы 7,5 см

РЭМ 1929-23



**Свадебный платок**

XIX в.

Чуваши средненизовые

Казанская губ., Цивильский у., Янтиковская вол., с. Янтиково

Конопляный холст, шёлковые тесьма и бахрома;

вышивка: шёлковые и шерстяные нити

Роспись, прямой гладью и стебельчатый швы, атласники, пунктир

47,0 × 39,0 см; дл. бахромы 8,0 см

РЭМ 8762-29789





**Свадебный платок *ал тытти***

XIX в.

Чуваши приикские

Уфимская губ., Белебеевский у., Менеузбашевская вол., с. Слакбаш

Конопляный холст, шёлковые тесьма и бахрома;

вышивка: шёлковые и шерстяные нити

Роспись, прямой гладью шов, мордовский крест,

атласники, стебельчатый шов, пунктир

48,0 × 37,0 см; дл. бахромы 8,0 см

РЭМ 176-87



**Свадебный платок *ал тытти***

XIX в.

Чуваши приикские

Уфимская губ., Белебеевский у., Менеузбашевская вол., с. Слакбаш

Конопляный холст, шёлковые тесьма и бахрома;

вышивка: шёлковые и шерстяные нити

Роспись, прямой гладью и стебельчатый швы, атласники, пунктир

45,0 × 33,5 см; дл. бахромы 8,0 см

РЭМ 176-92



**Свадебный платок *ал тытти***

XIX в.

Чуваши приикские

Уфимская губ., Белебеевский у., Менеузбашевская вол., с. Слакбаш

Конопляный холст, шёлковая тесьма;

вышивка: шёлковые и шерстяные нити

Роспись, прямой гладью и стебельчатый швы, атласники, пунктир

43,5 × 37,0 см

РЭМ 176-57



**Фрагмент свадебного платка *ал тытти***

XIX в.

Чуваши приикские

Уфимская губ., Белебеевский у., Менеузбашевская вол., с. Слакбаш

Конопляный холст, шёлковая тесьма;

вышивка: шёлковые и шерстяные нити

Роспись, прямой гладью и стебельчатый швы, атласники, пунктир

43,5 × 37,0 см

РЭМ 176-57



**Свадебный платок *ал тытти***

XIX в.

Чуваши приикские

Уфимская губ., Белебеевский у., Менеузбашевская вол., с. Слакбаш

Конопляный холст, шёлковая тесьма;

вышивка: шёлковые и шерстяные нити

Роспись, прямой гладью и стебельчатый швы,

атласники, простой редкий крест

42,5 × 38,0 см

РЭМ 176-49



**Фрагмент свадебного платка *ал тытти***

XIX в.

Чуваши приикские

Уфимская губ., Белебеевский у., Менеузбашевская вол., с. Слакбаш

Конопляный холст, шёлковая тесьма;

вышивка: шёлковые и шерстяные нити

Роспись, прямой гладью и стебельчатый швы,

атласники, простой редкий крест

42,5 × 38,0 см

РЭМ 176-49



**Свадебный платок *ал тытти***

XIX в.

Чуваши приикские

Уфимская губ., Белебеевский у., Менеузбашевская вол., с. Слакбаш

Конопляный холст, шёлковые тесьма и бахрома;

вышивка: шёлковые и шерстяные нити

Роспись, прямой гладью шов, мордовский крест,

атласники, стебельчатый шов, пунктир

48,0 × 37,5 см; дл. бахромы 7,0 см

РЭМ 176-58



**Свадебный платок *арşын şulăxë***

XIX в.

Чуваши

Европейская Россия

Конопляный холст, хлопчатобумажная ткань, шёлковая тесьма;

вышивка: шёлковые и шерстяные нити

Роспись, прямой гладью и стебельчатый швы,

атласники, простой редкий крест

55,5 × 39,0 см

РЭМ 1929-21



**Свадебный платок *ал тытти***

XIX в.

Чуваши приикские

Уфимская губ., Белебеевский у., Менеузбашевская вол., с. Слакбаш

Конопляный холст, хлопчатобумажная ткань;

вышивка: шёлковые и шерстяные нити

Роспись, прямой гладью и стебельчатый швы,

атласники, шов «шнурок»

52,0 × 38,5 см

РЭМ 176-54



**Свадебный платок *арşын şulăxë***

XIX в.

Чуваши

Европейская Россия

Конопляный холст, шёлковые тесьма и бахрома;

вышивка: шёлковые и шерстяные нити

Роспись, мордовский крест, прямой гладью шов, атласники

54,5 × 35,0 см; дл. бахромы 6,5 см

РЭМ 1929-16



**Свадебный платок *арсын сулахё***

XIX в.

Чуваши

Европейская Россия

Конопляный холст; вышивка: шёлковые и шерстяные нити

Роспись, прямой гладью шов, кирпичики,

атласники, простой редкий крест

54,0 × 38,0 см

РЭМ 1929-20



**Свадебный платок *арсын сулахё***

XIX в.

Чуваши

Европейская Россия

Конопляный холст, шёлковая тесьма, шерстяная бахрома;

вышивка: шёлковые, шерстяные и конопляные нити

Роспись, прямой гладью и стебельчатый швы, пунктир

38,5 × 38,0 см; дл. бахромы 7,0 см

РЭМ 1929-44



**Свадебный платок**

XIX в.

Чуваши

Европейская Россия

Конопляный холст, шёлковая тесьма;

вышивка: шёлковые и шерстяные нити

Роспись, прямой гладью шов, мордовский крест,

атласники, стебельчатый шов, пунктир

47,5 × 38,5 см

РЭМ 674-17



**Фрагмент свадебного платка**

XIX в.

Чуваши

Европейская Россия

Конопляный холст, шёлковая тесьма;

вышивка: шёлковые и шерстяные нити

Роспись, прямой гладью шов, мордовский крест,

атласники, стебельчатый шов, пунктир

47,5 × 38,5 см

РЭМ 674-17



**Свадебный платок *ал тытти***

XIX в.

Чуваши приикские

Уфимская губ., Белебеевский у., Менеузбашевская вол., с. Слакбаш

Конопляный холст, шёлковые тесьма и бахрома;

вышивка: шёлковые и шерстяные нити

Роспись, прямой гладью шов, мордовский крест,

стебельчатый шов, пунктир

53,5 × 41,0 см; дл. бахромы 8,0 см

РЭМ 176-56



**Свадебный платок *т'ваткал***

XIX в.

Чуваши верховые

Казанская губ., Ядринский у. или Симбирская губ., Курмышский у.

Конопляный холст, шёлковая тесьма;

вышивка: шёлковые и шерстяные нити

Роспись, прямой гладью шов, разновидность двухслойного креста,

атласники, стебельчатый шов, простой редкий крест, пунктир

50,0 × 37,0 см

РЭМ 279-41





**Свадебный платок *ал тытти***

XIX в.

Чуваши приикские

Уфимская губ., Белебеевский у., Менеузбашевская вол., с. Слакбаш

Конопляный холст, шёлковые тесьма и бахрома;

вышивка: шёлковые и шерстяные нити

Роспись, прямой гладью и стебельчатый швы, атласники, пунктир

52,5 × 37,5 см; дл. бахромы ок. 9,0 см

РЭМ 176-63



**Свадебный платок *арşин şulăxë***

XIX в.

Чуваши

Европейская Россия

Конопляный холст, шёлковые тесьма и бахрома;

вышивка: шёлковые и шерстяные нити

Роспись, прямой гладью шов, пунктир

53,0 × 38,5 см; дл. бахромы 7,0 см

РЭМ 1929-40



**Свадебный платок**

XIX в.

Чуваши

Казанская губ.

Конопляный холст, шёлковая тесьма;

вышивка: шёлковые и шерстяные нити

Роспись, прямой гладью шов, простой редкий крест

51,0 × 37,0 см

РЭМ 5504-244



**Фрагмент свадебного платка**

XIX в.

Чуваши

Казанская губ.

Конопляный холст, шёлковая тесьма;

вышивка: шёлковые и шерстяные нити

Роспись, прямой гладью шов, простой редкий крест

51,0 × 37,0 см

РЭМ 5504-244



**Свадебный платок *ал тытти***

XIX в.

Чуваши приикские

Уфимская губ., Белебеевский у., Менеузбашевская вол., с. Слакбаш

Конопляный холст, шёлковая тесьма, хлопчатобумажная бахрома;

вышивка: шёлковые и шерстяные нити

Роспись, прямой гладью шов, пунктир

48,0 × 38,3 см; дл. бахромы 6,0 см

РЭМ 176-76



**Свадебный платок *арşын şulăxë***

XIX в.

Чуваши

Европейская Россия

Конопляный холст, шёлковые тесьма и бахрома;

вышивка: шёлковые и шерстяные нити

Роспись, прямой гладью и стебельчатый швы,

атласники, пунктир

53,5 × 37,0 см; дл. бахромы 7,5 см

РЭМ 1929-13



**Свадебный платок *ал тытти***

XIX в.

Чуваши приикские

Уфимская губ., Белебеевский у., Менеузбашевская вол., с. Слакбаш

Конопляный холст, шёлковые тесьма и бахрома;

вышивка: шёлковые и шерстяные нити

Роспись, прямой гладью шов, атласники, простой редкий крест

49,5 × 37,0 см; дл. бахромы 6,0 см

РЭМ 176-72



**Фрагмент свадебного платка *ал тытти***

XIX в.

Чуваши приикские

Уфимская губ., Белебеевский у., Менеузбашевская вол., с. Слакбаш

Конопляный холст, шёлковые тесьма и бахрома;

вышивка: шёлковые и шерстяные нити

Роспись, прямой гладью шов, атласники, простой редкий крест

49,5 × 37,0 см; дл. бахромы 6,0 см

РЭМ 176-72



**Свадебный платок *кёры тутри***

XIX в.

Чуваши средненизовые

Чувашская АССР, Цивильский р-н, с. Богатырёво

Конопляный холст, шёлковые тесьма и бахрома;

вышивка: шёлковые и шерстяные нити

Роспись, прямой гладью шов

61,5 × 34,5 см; дл. бахромы 9,0 см

РЭМ 7305-1



**Фрагмент свадебного платка *кёры тутри***

XIX в.

Чуваши средненизовые

Чувашская АССР, Цивильский р-н, с. Богатырёво

Конопляный холст, шёлковые тесьма и бахрома;

вышивка: шёлковые и шерстяные нити

Роспись, прямой гладью шов

61,5 × 34,5 см; дл. бахромы 9,0 см

РЭМ 7305-1



**Свадебный платок *ал тытти***

XIX в.

Чуваши приикские

Уфимская губ., Белебеевский у., Менеузбашевская вол., с. Слакбаш

Конопляный холст, шёлковые тесьма и бахрома;

вышивка: шёлковые и шерстяные нити

Роспись, прямой гладью и стебельчатый швы, пунктир

51,5 × 37,0 см; дл. бахромы 8,0 см

РЭМ 176-94



**Фрагмент свадебного платка *ал тытти***

XIX в.

Чуваши приикские

Уфимская губ., Белебеевский у., Менеузбашевская вол., с. Слакбаш

Конопляный холст, шёлковые тесьма и бахрома;

вышивка: шёлковые и шерстяные нити

Роспись, прямой гладью и стебельчатый швы, пунктир

51,5 × 37,0 см; дл. бахромы 8,0 см

РЭМ 176-94



**Свадебный платок**

XIX в.

Чуваши средненизовые

Казанская губ., Чебоксарский у.

Конопляный холст, шёлковые тесьма и бахрома;

вышивка: шёлковые и шерстяные нити

Роспись, прямой гладью шов, кирпичики, стебельчатый шов, пунктир

53,0 × 40,5 см; дл. бахромы 7,0 см

РЭМ 88-49



**Свадебный платок *ал тытти***

XIX в.

Чуваши приикские

Уфимская губ., Белебеевский у., Менеузбашевская вол., с. Слакбаш

Конопляный холст, шёлковые тесьма и бахрома;

вышивка: шёлковые и шерстяные нити

Роспись, прямой гладью шов, атласники, пунктир, простой редкий крест

59,0 × 35,5 см; дл. бахромы 8,0 см

РЭМ 176-74



**Свадебный платок *ал тытти***

XIX в.

Чуваши приикские

Уфимская губ., Белебеевский у., Менеузбашевская вол., с. Слакбаш

Конопляный холст, шёлковые тесьма и бахрома;

вышивка: шёлковые и шерстяные нити

Роспись, прямой гладью, двусторонний стебельчатый и стебельчатый швы,

атласники, пунктир

50,5 × 36,5 см; дл. бахромы 8,0 см

РЭМ 176-96



**Фрагмент свадебного платка *ал тытти***

XIX в.

Чуваши приикские

Уфимская губ., Белебеевский у., Менеузбашевская вол., с. Слакбаш

Конопляный холст, шёлковые тесьма и бахрома;

вышивка: шёлковые и шерстяные нити

Роспись, прямой гладью, двусторонний стебельчатый и стебельчатый швы,

атласники, пунктир

50,5 × 36,5 см; дл. бахромы 8,0 см

РЭМ 176-96





**Свадебный платок**

XIX в.

Чуваши средненизовые

Чувашская автономная обл., Чебоксарский у., Никольская вол.

Конопляный холст, шёлковая тесьма; вышивка: шёлковые и шерстяные нити

Роспись, прямой гладью шов

50,0 × 36,0 см

РЭМ 8762-29781



**Фрагмент свадебного платка**

XIX в.

Чуваши средненизовые

Чувашская автономная обл., Чебоксарский у., Никольская вол.

Конопляный холст, шёлковая тесьма; вышивка: шёлковые и шерстяные нити

Роспись, прямой гладью шов

50,0 × 36,0 см

РЭМ 8762-29781



**Свадебный платок *ал тытти***

XIX в.

Чуваши приикские

Уфимская губ., Белебеевский у., Менеузбашевская вол., с. Слакбаш

Конопляный холст, шёлковая тесьма; вышивка: шёлковые и шерстяные нити

Роспись, прямой гладью шов

53,0 × 38,5 см

РЭМ 176-97



**Фрагмент свадебного платка *ал тытти***

XIX в.

Чуваши приикские

Уфимская губ., Белебеевский у., Менеузбашевская вол., с. Слакбаш

Конопляный холст, шёлковая тесьма; вышивка: шёлковые и шерстяные нити

Роспись, прямой гладью шов

53,0 × 38,5 см

РЭМ 176-97



**Свадебный платок *т'ваткал***

XIX в.

Чуваши верховые

Казанская губ., Ядринский у. или Симбирская губ., Курмышский у.

Конопляный холст, шёлковая тесьма;

вышивка: шёлковые и шерстяные нити

Роспись, прямой гладью шов, атласники, простой редкий крест, пунктир

43,0 × 35,0 см

РЭМ 279-27



**Свадебный платок**

XIX в.

Чуваши средненизовые

Казанская губ., Чебоксарский у.

Конопляный холст, шёлковые тесьма и бахрома;

вышивка: шёлковые и шерстяные нити

Роспись, прямой гладью шов, простой редкий крест, пунктир

51,0 × 39,0 см; дл. бахромы 6,5 см

РЭМ 88-50



**Свадебный платок *т'аваткал***

XIX в.

Чуваши верховые

Казанская губ., Ядринский у. или Симбирская губ., Курмышский у.

Конопляный холст, шёлковая тесьма; вышивка: шёлковые и шерстяные нити

Роспись, прямой гладью шов

47,5 × 37,0 см

РЭМ 279-33



**Свадебный платок *т'аваткал***

XIX в.

Чуваши верховые

Казанская губ., Ядринский у.

Конопляный холст, шёлковая тесьма, хлопчатобумажная ткань, сукно,

шёлковая и хлопчатобумажная бахрома; вышивка: шёлковые и шерстяные нити

Роспись, прямой гладью шов, кирпичики

51,0 × 38,0 см; дл. бахромы 9,0 см

РЭМ 1239-62



**Свадебный платок *сулӑх***

XIX в.

Чуваши бузулукские

Самарская губ., Бузулукский у., Старо-Тёпловская вол.

Конопляный холст, хлопчатобумажная ткань, шерстяная бахрома;

вышивка: шёлковые и шерстяные нити

Роспись, прямой гладью и стебельчатый швы, атласники, пунктир

41,5 × 38,0 см; дл. бахромы 8,0 см

РЭМ 968-8



**Свадебный платок**

XIX в.

Чуваши бузулукские (?)

Самарская губ.

Конопляный холст, хлопчатобумажная ткань, шерстяная бахрома; вышивка: шёлковые и шерстяные нити

Роспись, прямой гладью шов, атласники

42,5 × 40,0 см; дл. бахромы 6,0 см

РЭМ 8762-29787



**Свадебный платок *ал тытти***

XIX в.

Чуваши приикские

Уфимская губ., Белебеевский у., Менеузбашевская вол., с. Слакбаш

Конопляный холст, шёлковая тесьма; вышивка: шёлковые и шерстяные нити

Роспись, прямой гладью и стебельчатый швы, атласники, пунктир

41,5 × 35,5 см

РЭМ 176-59



**Свадебный платок *ал тытти***

XIX в.

Чуваши приикские

Уфимская губ., Белебеевский у., Менеузбашевская вол., с. Слакбаш

Конопляный холст, шёлковые тесьма и бахрома; вышивка: шёлковые и шерстяные нити

Роспись, прямой гладью шов, атласники, пунктир

57,0 × 38,5 см; дл. бахромы 7,0 см

РЭМ 176-89



**Свадебный платок *ал тытти***

XIX в.

Чуваши приикские

Уфимская губ., Белебеевский у., Менеузбашевская вол., с. Слакбаш

Конопляный холст, шёлковые тесьма и бахрома; вышивка: шёлковые и шерстяные нити

Роспись, прямой гладью и стебельчатый швы, простой редкий крест

43,5 × 39,0 см; дл. бахромы 5,0 см

РЭМ 176-91



**Свадебный платок**

XIX в.

Чуваши

Казанская губ.

Конопляный холст, шёлковая тесьма; вышивка: шёлковые и шерстяные нити

Роспись, прямой гладью шов, набор

43,5 × 35,0 см

РЭМ 5504-237



**Свадебный платок**

XIX в.

Чуваши

Казанская губ.

Конопляный холст, шёлковые тесьма и бахрома; вышивка: шёлковые и шерстяные нити

Роспись, прямой гладью шов

48,5 × 36,0 см; дл. бахромы 6,5 см

РЭМ 13583-1



**Фрагмент свадебного платка**

XIX в.

Чуваши

Казанская губ.

Конопляный холст, шёлковые тесьма и бахрома; вышивка: шёлковые и шерстяные нити

Роспись, прямой гладью шов

48,5 × 36,0 см; дл. бахромы 6,5 см

РЭМ 13583-1





**Фрагмент свадебного платка**

XIX в.

Чуваши

Казанская губ.

Конопляный холст, шёлковые тесьма и бахрома;

вышивка: шёлковые и шерстяные нити

Роспись, прямой гладью шов

48,5 × 36,0 см; дл. бахромы 6,5 см

РЭМ 13583-1



**Свадебный платок *арşын şулăхĕ***

XIX в.

Чуваши

Европейская Россия

Конопляный холст, шёлковые тесьма и бахрома; вышивка: шёлковые и шерстяные нити

Окантовочный шов, косая стѣжка, верховой косой шов, набор,

простой редкий крест (односторонний вариант)

48,0 × 39,0 см

РЭМ 1929-26



**Свадебный платок *ал тытти***

XIX в.

Чуваши приикские

Уфимская губ., Белебеевский у., Менеузбашевская вол., с. Слакбаш

Конопляный холст; вышивка: шёлковые и шерстяные нити

Роспись, прямой гладью шов, кирпичики

54,0 × 34,0 см

РЭМ 176-71



**Свадебный платок *тáваткал***

XIX в.

Чуваши верховые

Казанская губ., Ядринский у. или Симбирская губ., Курмышский у.

Конопляный холст, шёлковая тесьма; вышивка: шёлковые и шерстяные нити

Роспись, прямой гладью шов, атласники

36,8 × 37,0 см (платок ушит по длине)

РЭМ 279-29



**Свадебный платок *т'ваткал***

XIX в.

Чуваши верховые

Казанская губ., Ядринский у. или Симбирская губ., Курмышский у.

Конопляный холст, шёлковая тесьма; вышивка: шёлковые и шерстяные нити

Роспись, прямой гладью шов

50,0 × 38,0 см

РЭМ 279-51



**Фрагмент свадебного платка *т'ваткал***

XIX в.

Чуваши верховые

Казанская губ., Ядринский у. или Симбирская губ., Курмышский у.

Конопляный холст, шёлковая тесьма; вышивка: шёлковые и шерстяные нити

Роспись, прямой гладью шов

50,0 × 38,0 см

РЭМ 279-51



**Свадебный платок *т'ваткал***

XIX в.

Чуваши верховые

Казанская губ., Козьмодемьянский у.

Конопляный холст, шёлковые тесьма и бахрома; вышивка: шёлковые и шерстяные нити

Роспись, прямой гладью шов, пунктир

52,5 × 40,5 см; дл. бахромы 8,0 см

РЭМ 1239-64



**Фрагмент свадебного платка *т'ваткал***

XIX в.

Чуваши верховые

Казанская губ., Козьмодемьянский у.

Конопляный холст, шёлковые тесьма и бахрома; вышивка: шёлковые и шерстяные нити

Роспись, прямой гладью шов, пунктир

52,5 × 40,5 см; дл. бахромы 8,0 см

РЭМ 1239-64



**Свадебный платок *арşын şулăхë***

XIX в.

Чуваши

Европейская Россия

Конопляный холст, шёлковая тесьма, шёлковая и хлопчатобумажная бахрома;

вышивка: шёлковые и шерстяные нити

Роспись, прямой гладью и стебельчатый швы, пунктир

52,5 × 37,0 см; дл. бахромы ок. 8,5 см

РЭМ 1929-38



**Свадебный платок *арşын şулăхë***

XIX в.

Чуваши

Европейская Россия

Конопляный холст, шёлковая тесьма, шёлковая и хлопчатобумажная бахрома;

вышивка: шёлковые и шерстяные нити

Роспись, прямой гладью и стебельчатый швы, атласники

46,0 × 32,5 см; дл. бахромы 7,0 и 8,5 см соответственно

РЭМ 1929-39



**Свадебный платок *ал тытти***

XIX в.

Чуваши приикские

Уфимская губ., Белебеевский у., Менеузбашевская вол., с. Слакбаш

Конопляный холст, шёлковые тесьма и бахрома; вышивка: шёлковые и шерстяные нити

Роспись, прямой гладью шов, мордовский крест, атласники, стебельчатый шов, пунктир

55,0 × 36,0 см; дл. бахромы 7,0 см

РЭМ 176-69



**Свадебный платок *кёри тутри***

XIX в.

Чуваши

Чувашская автономная обл., Ядринский у.

Конопляный холст, шёлковая бахрома; вышивка: шёлковые и шерстяные нити

Роспись, прямой гладью шов, мордовский крест, стебельчатый шов, пунктир

52,0 × 38,5 см; дл. бахромы 6,5 см

РЭМ 8762-29780



**Свадебный платок**

XIX в.

Чуваши

Европейская Россия

Конопляный холст, шёлковая тесьма;

вышивка: шёлковые и шерстяные нити

Роспись, прямой гладью и стебельчатый швы, пунктир

42,5 × 37,0 см

РЭМ 5605-84



**Свадебный платок *сулӑх***

XIX в.

Чуваши бузулукские

Самарская губ., Бузулукский у., Старо-Тёпловская вол.

Конопляный холст, хлопчатобумажная ткань, шёлковая бахрома;

вышивка: шёлковые и шерстяные нити

Роспись, прямой гладью шов

54,0 × 39,0 см; дл. бахромы 6,0 см

РЭМ 968-10



**Свадебный платок**

XIX в.

Чуваши средненизовые

Чувашская автономная обл., Чебоксарский у., Никольская вол.

Конопляный холст, шёлковые тесьма и бахрома; вышивка: шёлковые и шерстяные нити

Роспись, прямой гладью и двусторонний стебельчатый швы, мордовский крест, пунктир

49,0 × 35,0 см; дл. бахромы 7,5 см

РЭМ 8762-29779



**Фрагмент свадебного платка**

XIX в.

Чуваши средненизовые

Чувашская автономная обл., Чебоксарский у., Никольская вол.

Конопляный холст, шёлковые тесьма и бахрома; вышивка: шёлковые и шерстяные нити

Роспись, прямой гладью и двусторонний стебельчатый швы, мордовский крест, пунктир

49,0 × 35,0 см; дл. бахромы 7,5 см

РЭМ 8762-29779





**Свадебный платок *ал тытти***

XIX в.

Чуваши приикские

Уфимская губ., Белебеевский у., Менеузбашевская вол., с. Слакбаш

Конопляный холст, шёлковая тесьма; вышивка: шёлковые и шерстяные нити

Роспись, прямой гладью и стебельчатый швы, атласники, пунктир

41,5 × 36,0 см

РЭМ 176-73



**Свадебный платок *т'ваткал***

XIX в.

Чуваши верховые

Казанская губ., Ядринский у. или Симбирская губ., Курмышский у.

Конопляный холст, шёлковые тесьма и бахрома; вышивка: шёлковые и шерстяные нити

Роспись, прямой гладью шов, атласники, пунктир

50,0 × 35,5 см; дл. бахромы 7,5 см

РЭМ 279-40



**Свадебный платок**

XIX в.

Чуваши верховые

Симбирская губ., Курмышский у.

Конопляный холст, шёлковые тесьма и бахрома, золотная нить;

вышивка: шёлковые и шерстяные нити

Роспись, прямой гладью шов

47,5 × 36,0 см; дл. бахромы 9,0 см

РЭМ 94-1



**Фрагмент свадебного платка**

XIX в.

Чуваши верховые

Симбирская губ., Курмышский у.

Конопляный холст, шёлковые тесьма и бахрома, золотная нить;

вышивка: шёлковые и шерстяные нити

Роспись, прямой гладью шов

47,5 × 36,0 см; дл. бахромы 9,0 см

РЭМ 94-1



**Свадебный платок *ал тытти***

XIX в.

Чуваши приикские

Уфимская губ., Белебеевский у., Менеузбашевская вол., с. Слакбаш

Конопляный холст, шёлковые тесьма и бахрома; вышивка: шёлковые и шерстяные нити

Роспись, прямой гладью и стебельчатый швы, пунктир, простой редкий крест

52,0 × 39,0 см; дл. бахромы 7,0 см

РЭМ 176-61



**Свадебный платок *т'ваткал***

XIX в.

Чуваши верховые

Казанская губ., Ядринский у. или Симбирская губ., Курмышский у.

Конопляный холст, шёлковая тесьма; вышивка: шёлковые и шерстяные нити

Роспись, прямой гладью шов, пунктир

49,5 × 33,5 см

РЭМ 279-26



**Свадебный платок *т'ваткал***

XIX в.

Чуваши верховые

Казанская губ., Ядринский у. или Симбирская губ., Курмышский у.

Конопляный холст, шёлковые тесьма и бахрома; вышивка: шёлковые и шерстяные нити

Роспись, прямой гладью шов

48,4 × 36,5 см; дл. бахромы 8,5 см

РЭМ 279-30



**Свадебный платок *т'ваткал***

XIX в.

Чуваши верховые

Казанская губ., Ядринский у. или Симбирская губ., Курмышский у.

Конопляный холст, шёлковая тесьма; вышивка: шёлковые и шерстяные нити

Роспись, прямой гладью шов

46,0 × 33,5 см

РЭМ 279-112



**Свадебный платок *т'аваткал***

XIX в.

Чуваши верховые

Казанская губ., Ядринский у. или Симбирская губ., Курмышский у.

Конопляный холст, шёлковые тесьма и бахрома; вышивка: шёлковые и шерстяные нити

Роспись, прямой гладью шов, простой редкий крест

52,0 × 36,5 см; дл. бахромы 7,5 см

РЭМ 279-50



**Свадебный платок *т'аваткал***

XIX в.

Чуваши верховые

Казанская губ., Ядринский у. или Симбирская губ., Курмышский у.

Конопляный холст, шёлковая тесьма; вышивка: шёлковые и шерстяные нити

Роспись, прямой гладью шов

49,0 × 38,5 см

РЭМ 279-28



**Свадебный платок *арşын сулăхĕ***

XIX в.

Чуваши

Европейская Россия

Конопляный холст, хлопчатобумажная ткань, шёлковая тесьма, шерстяная бахрома;

вышивка: шёлковые и шерстяные нити

Роспись, прямой гладью шов, кирпичики, стебельчатый шов, пунктир

50,0 × 37,5 см; дл. бахромы 6,5 см

РЭМ 1929-34



**Свадебный платок *арşын сулăхĕ***

XIX в.

Чуваши

Европейская Россия

Конопляный холст, шёлковые тесьма и бахрома;

вышивка: шёлковые и шерстяные нити

Роспись, прямой гладью шов

51,5 × 36,5 см; дл. бахромы 7,0 см

РЭМ 1929-7



**Свадебный платок *т'аваткал***

XIX в.

Чуваши верховые

Казанская губ., Ядринский у. или Симбирская губ., Курмышский у.

Конопляный холст, шёлковая тесьма; вышивка: шёлковые и шерстяные нити

Роспись, прямой гладью шов, простой редкий крест, пунктир

46,5 × 38,7 см

РЭМ 279-31



**Фрагмент свадебного платка *т'аваткал***

XIX в.

Чуваши верховые

Казанская губ., Ядринский у. или Симбирская губ., Курмышский у.

Конопляный холст, шёлковая тесьма; вышивка: шёлковые и шерстяные нити

Роспись, прямой гладью шов, простой редкий крест, пунктир

46,5 × 38,7 см

РЭМ 279-31



**Свадебный платок *ал тытти***

XIX в.

Чуваши приикские

Уфимская губ., Белебеевский у., Менеузбашевская вол., с. Слакбаш

Конопляный холст, шёлковая тесьма; вышивка: шёлковые и шерстяные нити

Роспись, прямой гладью шов

49,0 × 32,0 см

РЭМ 176-50



**Свадебный платок *тáваткал***

XIX в.

Чуваши верховые

Казанская губ., Ядринский у. или Симбирская губ., Курмышский у.

Конопляный холст, шёлковые тесьма и бахрома; вышивка: шёлковые и шерстяные нити

Роспись, прямой гладью шов

45,5 × 39,0 см; дл. бахромы 7,5 см

РЭМ 279-38





**Свадебный платок**

XIX в.

Чуваши

Европейская Россия

Конопляный холст, шёлковые тесьма и бахрома; вышивка: шёлковые и шерстяные нити

Роспись, прямой гладью и стебельчатый швы, пунктир

51,5 × 37,0 см; дл. бахромы 7,5 см

РЭМ 5605-92



**Фрагмент свадебного платка**

XIX в.

Чуваши

Европейская Россия

Конопляный холст, шёлковые тесьма и бахрома; вышивка: шёлковые и шерстяные нити

Роспись, прямой гладью и стебельчатый швы, пунктир

51,5 × 37,0 см; дл. бахромы 7,5 см

РЭМ 5605-92



**Свадебный платок**

XIX в.

Чуваши средненизовые (?)

Казанская губ., Чебоксарский у.

Конопляный холст, шёлковая тесьма; вышивка: шёлковые и шерстяные нити

Роспись, прямой гладью и стебельчатый швы, атласники, простой редкий крест

45,0 × 38,5 см

РЭМ 8762-29782



**Фрагмент свадебного платка**

XIX в.

Чуваши средненизовые (?)

Казанская губ., Чебоксарский у.

Конопляный холст, шёлковая тесьма; вышивка: шёлковые и шерстяные нити

Роспись, прямой гладью и стебельчатый швы, атласники, простой редкий крест

45,0 × 38,5 см

РЭМ 8762-29782



**Свадебный платок *ал тытти***

XIX в.

Чуваши приикские

Уфимская губ., Белебеевский у., Менеузбашевская вол., с. Слакбаш

Конопляный холст, шёлковые тесьма и бахрома; вышивка: шёлковые и шерстяные нити

Роспись, прямой гладью шов, мордовский крест, простой редкий крест

60,0 × 39,5 см; дл. бахромы 7,5 см

РЭМ 176-68



**Фрагмент свадебного платка *ал тытти***

XIX в.

Чуваши приикские

Уфимская губ., Белебеевский у., Менеузбашевская вол., с. Слакбаш

Конопляный холст, шёлковые тесьма и бахрома; вышивка: шёлковые и шерстяные нити

Роспись, прямой гладью шов, мордовский крест, простой редкий крест

60,0 × 39,5 см; дл. бахромы 7,5 см

РЭМ 176-68



Свадебный платок *арсын сулӑхӗ*

XIX в.

Чуваши

Европейская Россия

Конопляный холст, шёлковые тесьма и бахрома; вышивка: шёлковые и шерстяные нити

Роспись, прямой гладью шов, атласники, пунктир

73,0 × 56,0 см; дл. бахромы 9,0 см

РЭМ 1929-31



Свадебный платок *сулӑх*

XIX в.

Чуваши бузулукские

Самарская губ., Бузулукский у., Старо-Тёпловская вол.

Конопляный холст, хлопчатобумажные ткань и бахрома; вышивка: шёлковые и шерстяные нити

Роспись, прямой гладью шов

50,5 × 44,0 см; дл. бахромы 9,0 см

РЭМ 968-9



Свадебный платок *арşyn çulăxĕ*

XIX в.

Чуваши

Европейская Россия

Конопляный холст, шёлковые тесьма и бахрома;

вышивка: шёлковые и шерстяные нити

Роспись, прямой гладью и стебельчатый швы, атласники, пунктир

45,0 × 40,5 см; дл. бахромы 8,0 см

РЭМ 1929-28



Свадебный платок *ал тытти*

XIX в.

Чуваши приикские

Уфимская губ., Белебеевский у., Менеузбашевская вол., с. Слакбаш

Конопляный холст, шёлковая тесьма, шерстяная бахрома;

вышивка: шёлковые и шерстяные нити

Роспись, прямой гладью шов, кирпичики, стебельчатый шов, пунктир

52,0 × 37,0 см; дл. бахромы 6,0 см

РЭМ 176-60



**Свадебный платок *туй т'аваткалӗ***

XIX в.

Чуваши верховые

Симбирская губ., Курмышский у., Атаевская вол., д. Охверкино

Конопляный холст, шёлковая тесьма;

вышивка: шёлковые и шерстяные нити

Роспись, прямой гладью шов, кирпичики

55,0 × 36,0 см

РЭМ 3474-2



**Свадебный платок *ал тытти***

XIX в.

Чуваши приикские

Уфимская губ., Белебеевский у., Менеузбашевская вол., с. Слакбаш

Конопляный холст, хлопчатобумажная ткань, шёлковые тесьма и бахрома;

вышивка: шёлковые и шерстяные нити

Роспись, прямой гладью и стельчатый швы, атласники, пунктир

42,5 × 36,5 см; дл. бахромы 10,0 см

РЭМ 176-47



**Свадебный платок *т'аватка***

XIX в.

Чуваши верховые

Казанская губ., Ядринский у. или Симбирская губ., Курмышский у.

Конопляный холст, шёлковые тесьма и бахрома; вышивка: шёлковые и шерстяные нити

Роспись, прямой гладью и стебельчатый швы, атласники, пунктир

51,0 × 37,0 см; дл. бахромы 7,0 см

РЭМ 279-36



**Свадебный платок**

XIX в.

Чуваши

Казанская губ.

Конопляный холст; вышивка: шёлковые и шерстяные нити

Роспись, прямой гладью шов

46,0 × 36,0 см

РЭМ 5504-241



**Свадебный платок *т'ваткал***

XIX в.

Чуваши верховые

Казанская губ., Ядринский у. или Симбирская губ., Курмышский у.

Конопляный холст, шёлковая тесьма; вышивка: шёлковые и шерстяные нити

Роспись, прямой гладью и двусторонний стебельчатый швы

50,0 × 38,0 см

РЭМ 279-32



**Свадебный платок *т'ваткал***

XIX в.

Чуваши верховые

Казанская губ., Ядринский у. или Симбирская губ., Курмышский у.

Конопляный холст, шёлковые тесьма и бахрома; вышивка: шёлковые и шерстяные нити

Роспись, прямой гладью шов

44,5 × 44,0 см; дл. бахромы 7,5 см

РЭМ 279-49





**Свадебный платок *ал тытти***

XIX в.

Чуваши приикские

Уфимская губ., Белебеевский у., Менеузбашевская вол., с. Слакбаш

Конопляный холст; вышивка: шёлковые и шерстяные нити

Роспись, мордовский крест, атласники

49,5 × 37,0 см

РЭМ 176-55



**Свадебный платок *арсын суляхё***

XIX в.

Чуваши

Европейская Россия

Конопляный холст, шёлковая тесьма; вышивка: шёлковые и шерстяные нити

Роспись, прямой гладью и стебельчатый швы, пунктир

51,5 × 35,5 см

РЭМ 1929-18



Свадебный платок *арşын şulăxĕ*

XIX в.

Чуваши

Европейская Россия

Конопляный холст, шёлковые тесьма и бахрома; вышивка: шёлковые и шерстяные нити

Роспись, прямой гладью и стебельчатый швы, атласники, пунктир

48,0 × 38,0 см; дл. бахромы 7,0 см

РЭМ 1929-32



Свадебный платок *ал тытти*

XIX в.

Чуваши приикские

Уфимская губ., Белебеевский у., Менеузбашевская вол., с. Слакбаш

Конопляный холст, шёлковая тесьма; вышивка: шёлковые и шерстяные нити

Роспись, прямой гладью шов, кирпичики, стебельчатый шов, пунктир

50,0 × 40,0 см

РЭМ 176-90



**Свадебный платок *т'ваткал***

XIX в.

Чуваши верховые

Казанская губ., Ядринский у.

Конопляный холст, шёлковые тесьма и бахрома;

вышивка: шёлковые и шерстяные нити

Роспись, прямой гладью шов

48,0 × 35,0 см; дл. бахромы 8,0 см

РЭМ 1239-60



**Свадебный платок *ал тытти***

XIX в.

Чуваши приикские

Уфимская губ., Белебеевский у., Менеузбашевская вол., с. Слакбаш

Конопляный холст, шёлковая тесьма; вышивка: шёлковые и шерстяные нити

Роспись, прямой гладью, двусторонний стебельчатый и стебельчатый швы,

атласники, простой редкий крест, пунктир

49,0 × 34,5 см

РЭМ 176-52



**Свадебный платок *ал тытти***

XIX в.

Чуваши приикские

Уфимская губ., Белебеевский у., Менеузбашевская вол., с. Слакбаш

Конопляный холст, шёлковые тесьма и бахрома; вышивка: шёлковые и шерстяные нити

Роспись, мордовский крест, прямой гладьевой шов

53,5 × 35,5 см; дл. бахромы 6,0 см

РЭМ 176-64/1



**Свадебный платок *арşин şulăxë***

XIX в.

Чуваши

Европейская Россия

Конопляный холст, шёлковые тесьма и бахрома; вышивка: шёлковые и шерстяные нити

Роспись, разновидность двухслойного креста, прямой гладьевой и стебельчатый швы, пунктир

55,5 × 38,0 см; дл. бахромы 9,0 см

РЭМ 1929-24



**Свадебный платок**

XIX в.

Чуваши

Европейская Россия

Конопляный холст, шёлковая тесьма; вышивка: шёлковые и шерстяные нити

Роспись, разновидность двухслойного креста, атласники, стебельчатый шов, пунктир

51,0 × 37,0 см; дл. бахромы 9,0 см

РЭМ 3449-39



**Фрагмент свадебного платка**

XIX в.

Чуваши

Европейская Россия

Конопляный холст, шёлковая тесьма; вышивка: шёлковые и шерстяные нити

Роспись, разновидность двухслойного креста, атласники, стебельчатый шов, пунктир

51,0 × 37,0 см; дл. бахромы 9,0 см

РЭМ 3449-39



**Свадебный платок**

XIX в.

Чуваши закамские

Самарская губ., Бугульминский у., Тимяшевская вол., д. Старое Афонькино

Конопляный холст, хлопчатобумажная ткань; вышивка: шёлковые и шерстяные нити

Роспись, прямой гладью шов

53,0 × 36,5 см

РЭМ 1205-96



**Фрагмент свадебного платка**

XIX в.

Чуваши закамские

Самарская губ., Бугульминский у., Тимяшевская вол., д. Старое Афонькино

Конопляный холст, хлопчатобумажная ткань; вышивка: шёлковые и шерстяные нити

Роспись, прямой гладью шов

53,0 × 36,5 см

РЭМ 1205-96



**Свадебный платок *тáваткал***

XIX в.

Чуваши верховые

Казанская губ., Козьмодемьянский у.

Конопляный холст; вышивка: шёлковые и шерстяные нити

Роспись, прямой и косой гладьевые швы

53,5 × 35,5 см

РЭМ 1239-66



**Свадебный платок *арсын суляхё***

XIX в.

Чуваши

Европейская Россия

Конопляный холст, шёлковая тесьма; вышивка: шёлковые и шерстяные нити

Роспись, прямой гладьевой шов, простой редкий крест

49,0 × 37,0 см

РЭМ 1929-33



**Свадебный платок *ал тытти***

XIX в.

Чуваши приикские

Уфимская губ., Белебеевский у., Менеузбашевская вол., с. Слакбаш

Конопляный холст, шёлковые тесьма и бахрома; вышивка: шёлковые и шерстяные нити

Роспись, прямой гладью шов, кирпичики, пунктир

66,0 × 38,0 см; дл. бахромы 8,5 см

РЭМ 176-67



**Свадебный платок *ал тытти***

XIX в.

Чуваши приикские

Уфимская губ., Белебеевский у., Менеузбашевская вол., с. Слакбаш

Конопляный холст, шёлковая тесьма; вышивка: шёлковые и шерстяные нити

Роспись, прямой гладью шов

53,5 × 38,0 см

РЭМ 176-95





Свадебный платок *арсын сулахё*

XIX в.

Чуваши

Европейская Россия

Конопляный холст, шёлковые тесьма и бахрома; вышивка: шёлковые и шерстяные нити

Роспись, прямой гладью шов, простой крест, окантовочный шов, косая стёжка, верховой косой шов

50,5 × 39,0 см; дл. бахромы 7,5 см

РЭМ 1929-3



Свадебный платок *арсын сулахё* (оборотная сторона)

XIX в.

Чуваши

Европейская Россия

Конопляный холст, шёлковые тесьма и бахрома; вышивка: шёлковые и шерстяные нити

Роспись, прямой гладью шов, простой крест, окантовочный шов, косая стёжка, верховой косой шов

50,5 × 39,0 см; дл. бахромы 7,5 см

РЭМ 1929-3



**Свадебный платок**

XIX в.

Чуваши

Европейская Россия

Конопляный холст, шёлковые тесьма и бахрома; вышивка: шёлковые и шерстяные нити

Окантовочный шов, косая стёжка, простой крест

51,5 × 37,0 см; дл. бахромы 7,0 см

РЭМ 5605-101



**Свадебный платок (оборотная сторона)**

XIX в.

Чуваши

Европейская Россия

Конопляный холст, шёлковые тесьма и бахрома; вышивка: шёлковые и шерстяные нити

Окантовочный шов, косая стёжка, простой крест

51,5 × 37,0 см; дл. бахромы 7,0 см

РЭМ 5605-101



**Свадебный платок**

XIX в.

Чуваши средненизовые

Казанская губ., Чебоксарский у.

Конопляный холст, шёлковая тесьма; вышивка: шёлковые и шерстяные нити

Окантовочный шов, косая стёжка, верховой косой шов

49,0 × 34,0 см

РЭМ 88-53



**Свадебный платок (оборотная сторона)**

XIX в.

Чуваши средненизовые

Казанская губ., Чебоксарский у.

Конопляный холст, шёлковая тесьма; вышивка: шёлковые и шерстяные нити

Окантовочный шов, косая стёжка, верховой косой шов

49,0 × 34,0 см

РЭМ 88-53



**Фрагмент свадебного платка**

XIX в.

Чуваши средненизовые

Казанская губ., Чебоксарский у.

Конопляный холст, шёлковая тесьма; вышивка: шёлковые и шерстяные нити

Окантовочный шов, косая стёжка, верховой косой шов

49,0 × 34,0 см

РЭМ 88-53



**Свадебный платок *арşын şулaxё***

XIX в.

Чуваши

Европейская Россия

Конопляный холст, шёлковые тесьма и бахрома; вышивка: шёлковые и шерстяные нити

Окантовочный шов, косая стёжка, стебельчатый шов

63,5 × 39,0 см; дл. бахромы 8,0 см

РЭМ 1929-12



**Свадебный платок**

XIX в.

Чуваши

Казанская губ.

Конопляный холст, шёлковая тесьма, хлопчатобумажная бахрома;

вышивка: шёлковые и шерстяные нити

Окантовочный шов, косая стёжка, крест, стебельчатый шов, пунктир

48,5 × 44,0 см; дл. бахромы 8,0 см

РЭМ 5504-238



**Поясная подвеска *тйваткал* (часть)**

XIX в.

Чуваши верховые

Казанская губ., Козьмодемьянский у.

Конопляный холст, шёлковые тесьма и бахрома;

вышивка: шёлковые и шерстяные нити

Окантовочный шов, косая стёжка, верховой косой шов

Выс. 27,5 см; дл. бахромы 9,5 см

РЭМ 1245-145



**Поясная подвеска (часть свадебного платка)**

XIX в.

Чуваши

Европейская Россия

Конопляный холст, шёлковая тесьма, шерстяная бахрома;

вышивка: шёлковые и шерстяные нити

Окантовочный шов, косая стёжка, простой редкий крест (односторонний)

Шир. 44,0 см; выс. 12,0 см; дл. бахромы 8,5 см

РЭМ 5605-98



**Свадебный платок**

XIX в.

Чуваши

Европейская Россия

Конопляный холст, шёлковая тесьма, шерстяная бахрома;

вышивка: шёлковые и шерстяные нити

Окантовочный шов, косая стёжка

52,0 × 41,0 см; дл. бахромы 7,5 см

РЭМ 5605-103



**Поясная подвеска (часть свадебного платка)**

XIX в.

Чуваши

Европейская Россия

Конопляный холст, шёлковые тесьма и бахрома; вышивка: шёлковые и шерстяные нити

Роспись, прямой гладью и тамбурный швы

Шир. 55,0 см; выс. 30,0 см; дл. бахромы 8,0 см

РЭМ 5605-102



**Свадебный платок**

XIX в.

Чуваши

Европейская Россия

Конопляный холст, шёлковая тесьма; вышивка: шёлковые и шерстяные нити

Окантовочный шов, косая стёжка

48,0 × 38,0 см

РЭМ 5605-97



**Свадебный платок**

XIX в.

Чуваши

Европейская Россия

Конопляный холст, шёлковые тесьма и бахрома; вышивка: шёлковые и шерстяные нити

Окантовочный шов, косая стёжка

53,0 × 38,0 см; дл. бахромы 8,0 см

РЭМ 5605-96



**Фрагмент свадебного платка**

XIX в.

Чуваши

Европейская Россия

Конопляный холст, шёлковые тесьма и бахрома; вышивка: шёлковые и шерстяные нити

Окантовочный шов, косая стёжка

53,0 × 38,0 см; дл. бахромы 8,0 см

РЭМ 5605-96





**Женская свадебная кофта с поясной подвеской**

Середина XIX в.

Чуваши верховые

Казанская губ.

Конопляный холст, хлопчатобумажная ткань, сукно, бархат; тесьма: шёлковая, шерстяная и из металлической нити; шёлковая бахрома, раковины каури, серебряные монеты, имитации монет, бисер, стеклярус; вышивка: шёлковые и шерстяные нити

Окантовочный шов, косая стёжка, прямой гладьевой шов, простой редкий крест

Кофта: дл. 54,0 см; шир. (в плечах) 36,0 см; дл. рукава 80,0 см

Поясная подвеска: шир. 68,0 см; выс. 43,0 см; дл. бахромы 8,0 см

РЭМ 5504-248



**Фрагмент поясной подвески**

Середина XIX в.

Чуваши верховые

Казанская губ.

Конопляный холст; тесьма: шёлковая и из металлической нити;

шёлковая бахрома, имитации монет; вышивка: шёлковые и шерстяные нити

Окантовочный шов, косая стёжка, прямой гладьевой шов, простой редкий крест

Шир. 68,0 см; выс. 43,0 см; дл. бахромы 8,0 см

РЭМ 5504-248



**Женская свадебная кофта *той шопәрё* с поясной подвеской *сарä***

Последняя треть XIX в.

Чуваши верховые

Казанская губ., Ядринский у.

Конопляный холст, хлопчатобумажная ткань, шёлковые ленты, хлопчатобумажная и шерстяная тесьма, позумент, шерстяная бахрома; вышивка: хлопчатобумажные, шёлковые и шерстяные нити

Окантовочный шов, косая стёжка, верховой косой шов

Кофта: дл. 62,0 см; шир. (в плечах) 31,5 см; дл. рукава 70,0 см

Поясная подвеска: шир. 45,0 см; выс. 20,5 см; дл. бахромы 8,0 см

РЭМ 1239-45



**Свадебная поясная подвеска**

Конец XIX в.

Чуваши средненизовые

Казанская губ., Чебоксарский у.

Конопляный холст, хлопчатобумажная ткань, шёлковые ленты и бахрома; вышивка: шёлковые и шерстяные нити

Окантовочный шов, косая стёжка, верховой косой шов

Шир. 52,0 см; выс. 25,0 см; дл. бахромы 8,5 см

РЭМ 88-55



**Поясные подвески *сары* (изготовлены из каймы свадебного платка)**

Конец XIX в.

Чуваши верховые

Казанская губ., Ядринский у. или Симбирская губ. Курмышский у.

Конопляный холст, хлопчатобумажная тесьма, золотная нить, шерстяная бахрома;

вышивка: шёлковые и шерстяные нити

Роспись, прямой гладью и стебельчатый швы, простой редкий крест

Дл. 25,0 см; шир. 6,2 см; дл. бахромы 7,0 см

РЭМ 279-54



**Головной убор пожилой женщины (использована кайма свадебного платка)**

Конец XIX – начало XX в.

Чуваши

Европейская Россия

Конопляный холст, хлопчатобумажная ткань;

вышивка: шерстяные и шёлковые нити

Роспись, прямой гладью шов

Выс. 14,0 см; дл. окружности 56,0 см

РЭМ 8762-29310



**Мешок (сшит из свадебного платка)**

XIX в.

Чуваши

Европейская Россия

Конопляный холст, шёлковая тесьма; вышивка: шёлковые и шерстяные нити

Роспись, прямой гладью шов, мордовский крест

47,0 × 37,0 см

РЭМ 674-16



**Мешок (сшит из свадебного платка)**

XIX в.

Чуваши низовые

Чувашская АССР, Батыревский р-н, с. Ахпердино

Конопляный холст; вышивка: шёлковые и шерстяные нити

Роспись, прямой гладью и стебельчатый швы, пунктир

42,0 × 39,0 см

РЭМ 7305-2



**Свадебный платок *ал тытти***

XIX в.

Чуваши приикские

Уфимская губ., Белебеевский у., Менеузбашевская вол., с. Слакбаш

Конопляный холст, шёлковая тесьма и бахрома; вышивка: шёлковые и шерстяные нити

Роспись, прямой гладью и стебельчатый швы, пунктир

56,5 × 37,5 см, дл. бахромы 6,0 см

РЭМ 176-66



**Свадебный платок *арşын şulăxë***

XIX в.

Чуваши

Европейская Россия

Конопляный холст, шёлковая тесьма; вышивка: шёлковые и шерстяные нити

Роспись, мордовский крест

59,0 × 37,5 см

РЭМ 1929-1



**Свадебный платок**

XIX в.

Чуваши

Казанская губ.

Конопляный холст, шёлковая тесьма; вышивка: шёлковые и шерстяные нити

Роспись, косой гладьевой шов

79,0 × 41,0 см

РЭМ 5504-236



**Свадебный платок**

XIX в.

Чуваши

Европейская Россия

Конопляный холст; вышивка: шёлковые и шерстяные нити

Роспись, прямой и косой гладьевые швы, мордовский крест

76,5 × 40,0 см

РЭМ 8762-29790



**Свадебный платок**

XIX в.

Чуваши средненизовые

Казанская губ., Цивильский у., Янтиковская вол., д. Салагаево

Конопляный холст, шёлковые тесьма и бахрома; вышивка: шёлковые и шерстяные нити

Окантовочный шов, простой крест, косая стёжка, стебельчатый шов, пунктир

54,0 × 38,5 см, дл. бахромы 9,5 см

РЭМ 8762-29788



**Свадебная поясная подвеска**

XIX в.

Чуваши средненизовые

Казанская губ., Чебоксарский у.

Конопляный холст, шёлковая тесьма; вышивка: шёлковые и шерстяные нити

Роспись, кирпичики, прямой гладью шов

Шир. 50,5 см; выс. 29,0 см

РЭМ 88-51



**Покрывало невесты *пёркенчĕк***

XIX в.

Чуваши средненизовые

Казанская губ., Чебоксарский у.

Конопляный холст, шёлковые тесьма и бахрома; вышивка: шёлковые и шерстяные нити

Роспись, прямой гладью шов, кирпичики, стебельчатый шов, пунктир

147,0 × 144,0 см

РЭМ 88-46



**Фрагмент покрывала невесты *пёркенчĕк***

XIX в.

Чуваши средненизовые

Казанская губ., Чебоксарский у.

Конопляный холст, шёлковые тесьма и бахрома; вышивка: шёлковые и шерстяные нити

Роспись, прямой гладью шов, кирпичики, стебельчатый шов, пунктир

147,0 × 144,0 см

РЭМ 88-46





**Покрывало невесты *пёркенчĕк***

XIX в.

Чуваши средненизовые

Казанская губ., Цивильский у.

Конопляный холст, шёлковая тесьма; вышивка: шёлковые и шерстяные нити

Роспись, прямой гладью шов, мордовский крест, кирпичики

161,0 × 126,0 см

РЭМ 1239-143



**Покрывало невесты**

XIX в.

Чуваши

Европейская Россия

Конопляный холст; вышивка: шёлковые и шерстяные нити

Роспись, прямой гладью шов, мордовский крест, кирпичики, пунктир, простой редкий крест

160,5 × 114,0 см

РЭМ 5605-91



**Покрывало невесты**

XIX в.

Чуваши

Европейская Россия

Конопляный холст, шерстяная тесьма; вышивка: шёлковые и шерстяные нити

Роспись, прямой гладью шов, разновидность двухслойного креста,

двусторонний стебельчатый и стебельчатый швы, простой редкий крест, пунктир

144,0 × 122,0 см

РЭМ 1929-50



**Фрагмент покрывала невесты**

XIX в.

Чуваши

Европейская Россия

Конопляный холст, шерстяная тесьма; вышивка: шёлковые и шерстяные нити

Роспись, прямой гладью шов, разновидность двухслойного креста,

двусторонний стебельчатый и стебельчатый швы, простой редкий крест, пунктир

144,0 × 122,0 см

РЭМ 1929-50



**Покрывало невесты**

XIX в.

Чуваши

Европейская Россия

Конопляный холст, шёлковая тесьма; вышивка: шёлковые и шерстяные нити

Роспись, прямой гладью шов, мордовский крест, кирпичики,

двусторонний стебельчатый и стебельчатый швы, простой редкий крест, пунктир

152,0 × 122,0 см

РЭМ 674-12



**Фрагмент покрывала невесты**

XIX в.

Чуваши

Европейская Россия

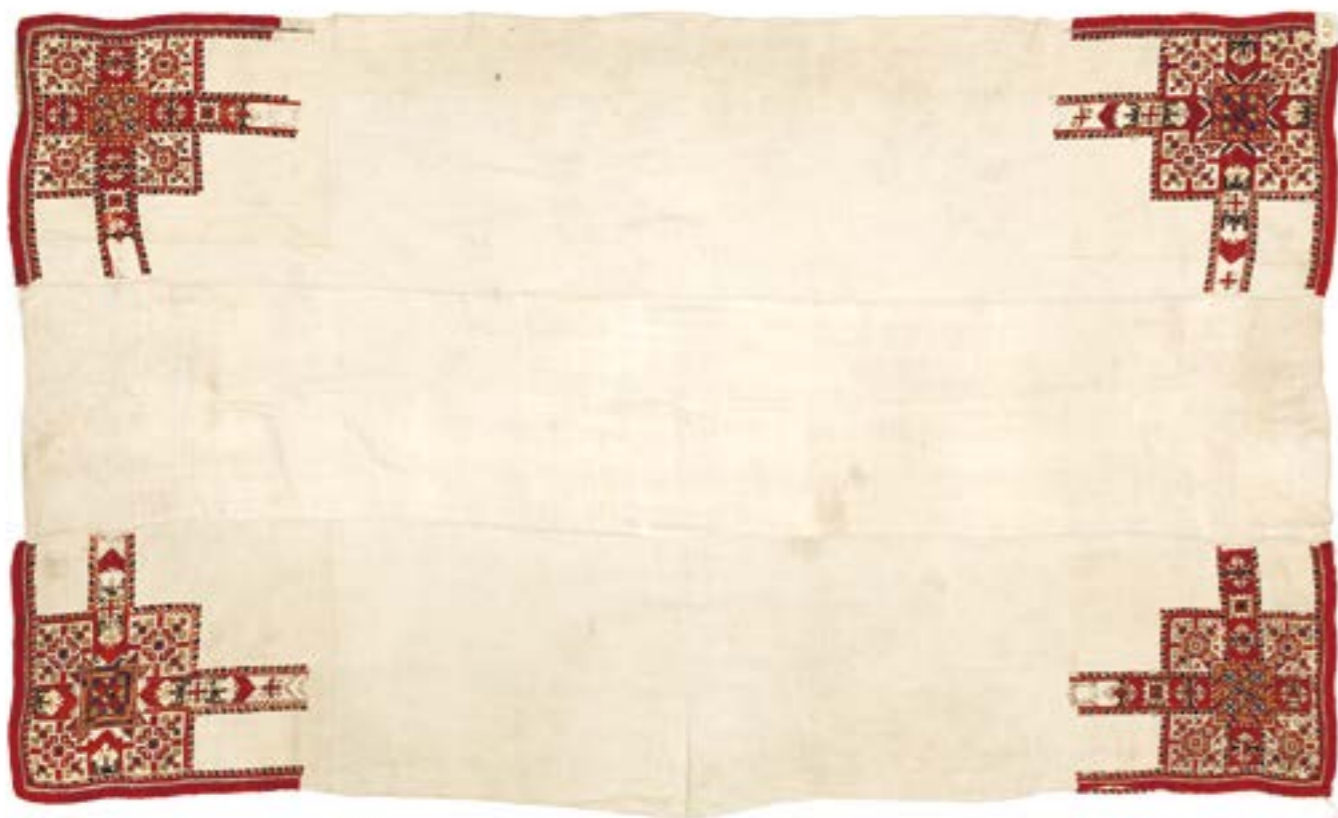
Конопляный холст, шёлковая тесьма; вышивка: шёлковые и шерстяные нити

Роспись, прямой гладью шов, мордовский крест, кирпичики,

двусторонний стебельчатый и стебельчатый швы, простой редкий крест, пунктир

152,0 × 122,0 см

РЭМ 674-12



**Покрывало невесты**

XIX в.

Чуваши

Европейская Россия

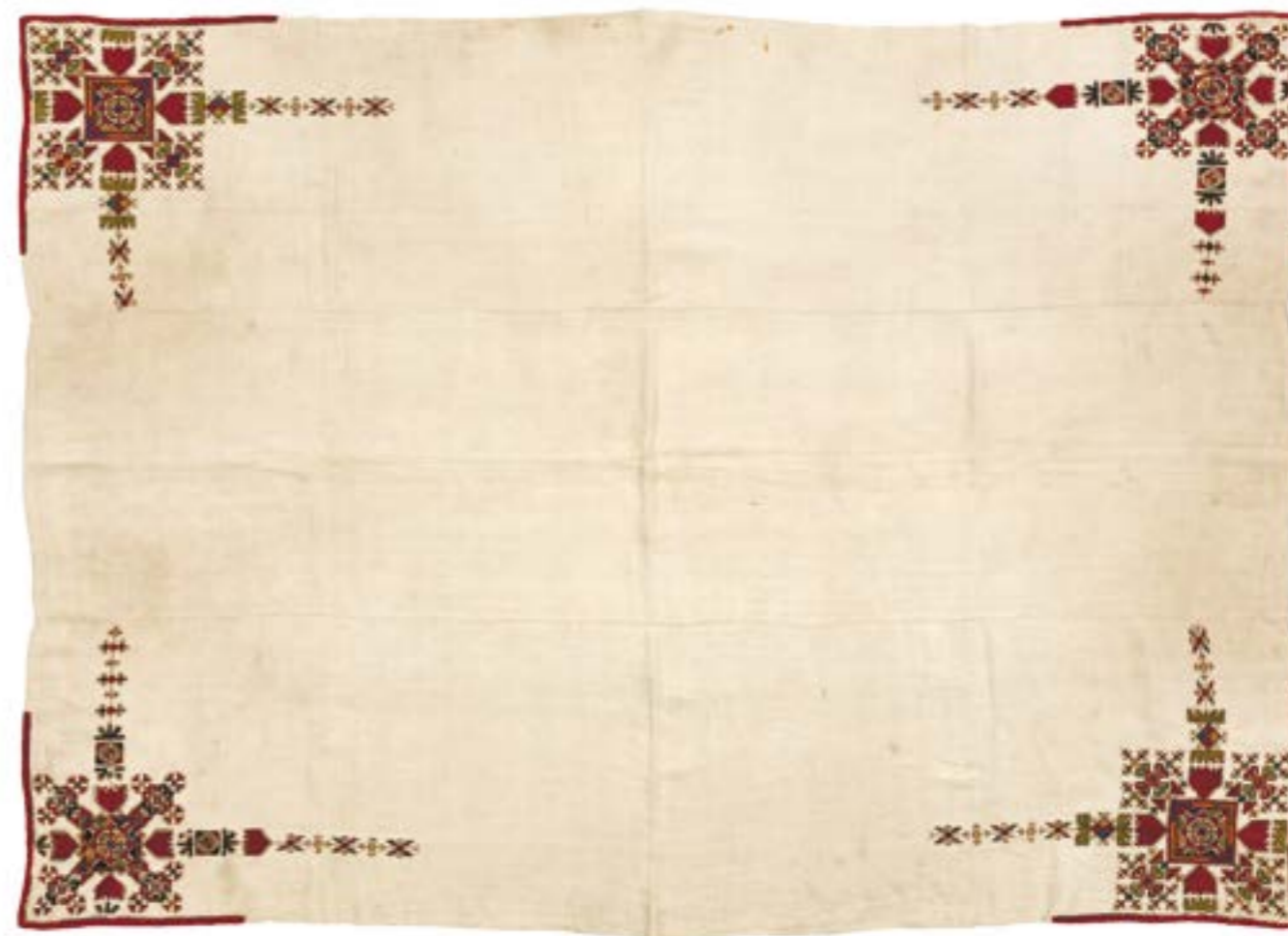
Конопляный холст, шёлковая тесьма; вышивка: шёлковые и шерстяные нити

Роспись, прямой гладьевой шов, двусторонний стебельчатый шов,

кирпичики, мордовский крест, простой редкий крест, пунктир

173,5 × 101,0 см

РЭМ 5605-90



**Покрывало невесты *пёркенчёк***

XIX в.

Чуваши верховые

Казанская губ., Козьмодемьянский или Чебоксарский у.

Конопляный холст, шёлковая тесьма;

вышивка: шёлковые и шерстяные нити

Роспись, прямой и косой гладьевые швы, мордовский крест, стебельчатый шов, пунктир

164,5 × 119,5 см

РЭМ 179-92



**Покрывало невесты *пёркенчэк***

XIX в.

Чуваши средненизовые

Казанская губ., Чебоксарский у.

Конопляный холст, шёлковая тесьма; вышивка: шёлковые и шерстяные нити

Роспись, прямой и косой гладьевые швы, мордовский крест,

кирпичики, стебельчатый шов, пунктир

166,0 × 115,0 см

РЭМ 88-47



**Покрывало невесты *пёркенчэк***

XIX в.

Чуваши средненизовые

Казанская губ., Цивильский у.

Конопляный холст; вышивка: шёлковые и шерстяные нити

Роспись, прямой гладьевой шов, мордовский крест, кирпичики,

простой редкий крест, стебельчатый шов, пунктир

172,0 × 118,5 см

РЭМ 1239-144



**Покрывало невесты *пёркенчĕк***

XIX в.

Чуваши средненизовые

Чувашская автономная обл., Чебоксарский у., Никольская вол.

Конопляный холст, шёлковая тесьма; вышивка: шёлковые и шерстяные нити

Роспись, прямой и косой гладьевые швы, мордовский крест, кирпичики, простой редкий крест, стебельчатый шов, пунктир

159,0 × 110,5 см

РЭМ 8762-29775



**Фрагмент покрывала невесты *пёркенчĕк***

XIX в.

Чуваши средненизовые

Чувашская автономная обл., Чебоксарский у., Никольская вол.

Конопляный холст, шёлковая тесьма; вышивка: шёлковые и шерстяные нити

Роспись, прямой и косой гладьевые швы, мордовский крест, кирпичики, простой редкий крест, стебельчатый шов, пунктир

159,0 × 110,5 см

РЭМ 8762-29775



**Покрывало невесты *пёркенчĕк***

XIX в.

Чуваши верховые

Казанская губ., Ядринский у. или Симбирская губ., Курмышский у.

Конопляный холст, шёлковая тесьма; вышивка: шёлковые и шерстяные нити

Роспись, прямой и косой гладьевые швы, кирпичики, пунктир

125,5 × 117,0 см

РЭМ 279-211



XIX в.

Чуваши верховые

Казанская губ., Ядринский у. или Симбирская губ., Курмышский у.

Конопляный холст, шёлковая тесьма; вышивка: шёлковые и шерстяные нити

Роспись, прямой и косой гладьевые швы, кирпичики, пунктир

125,5 × 117,0 см

РЭМ 279-211



**Покрывало невесты *пёркенчĕк***

XIX в.

Чуваши верховые

Казанская губ., Козьмодемьянский или Чебоксарский у.

Конопляный холст, шёлковая тесьма; вышивка: шёлковые и шерстяные нити

Роспись, мордовский крест, кирпичики, прямой гладевой и стебельчатый швы, атласники, пунктир

171,5 × 118,5 см

РЭМ 179-96



**Покрывало невесты *пёркенчĕк***

XIX в.

Чуваши верховые

Казанская губ., Козьмодемьянский или Чебоксарский у.

Конопляный холст, шёлковая тесьма; вышивка: шёлковые и шерстяные нити

Роспись, прямой гладевой шов, кирпичики, двусторонний стебельчатый и стебельчатый швы, пунктир

153,0 × 112,0 см

РЭМ 179-91





Фрагмент покрывала невесты *пёркенчэк*

XIX в.

Чуваши верховые

Казанская губ., Козьмодемьянский или Чебоксарский у.

Конопляный холст, шёлковая тесьма; вышивка: шёлковые и шерстяные нити

Роспись, прямой гладью шов, кирпичики, двусторонний стебельчатый и стебельчатый швы, пунктир

153,0 × 112,0 см

РЭМ 179-91



Фрагмент покрывала невесты *пёркенчэк*

XIX в.

Чуваши верховые

Казанская губ., Козьмодемьянский или Чебоксарский у.

Конопляный холст, шёлковая тесьма; вышивка: шёлковые и шерстяные нити

Роспись, прямой гладью шов, кирпичики, двусторонний стебельчатый и стебельчатый швы, пунктир

153,0 × 112,0 см

РЭМ 179-91



**Покрывало невесты *пёркенчĕк***

XIX в.

Чуваши верховые

Казанская губ., Козьмодемьянский или Чебоксарский у.

Конопляный холст, шёлковая тесьма; вышивка: шёлковые и шерстяные нити

Роспись, прямой гладью и двусторонний стебельчатый швы, мордовский крест

141,0 × 116,0 см

РЭМ 179-95



**Покрывало невесты *пёркенчĕк***

XIX в.

Чуваши верховые

Казанская губ., Козьмодемьянский или Чебоксарский у.

Конопляный холст, шёлковая тесьма; вышивка: шёлковые и шерстяные нити

Роспись, прямой гладью шов, мордовский крест, двусторонний стебельчатый шов, кирпичики

156,0 × 118,0 см

РЭМ 179-94



**Покрывало невесты *пёркенчĕк***

XIX в.

Чуваши верховые

Казанская губ., Козьмодемьянский или Чебоксарский у.

Конопляный холст, шёлковая тесьма; вышивка: шёлковые и шерстяные нити

Роспись, прямой гладью шов, мордовский крест, кирпичики, атласники, стебельчатый шов, пунктир

149,0 × 114,5 см

РЭМ 179-89



**Фрагмент покрывала невесты *пёркенчĕк***

XIX в.

Чуваши верховые

Казанская губ., Козьмодемьянский или Чебоксарский у.

Конопляный холст, шёлковая тесьма; вышивка: шёлковые и шерстяные нити

Роспись, прямой гладью шов, мордовский крест, кирпичики, атласники, стебельчатый шов, пунктир

149,0 × 114,5 см

РЭМ 179-89



**Покрывало невесты**

XIX век

Чуваши

Европейская Россия

Конопляный холст, шёлковая тесьма; вышивка: шёлковые и шерстяные нити

Роспись, прямой гладью и стебельчатый швы, атласники, пунктир

154,0 × 114,0 см

РЭМ 674-13



**Фрагмент покрывала невесты**

XIX век

Чуваши

Европейская Россия

Конопляный холст, шёлковая тесьма; вышивка: шёлковые и шерстяные нити

Роспись, прямой гладью и стебельчатый швы, атласники, пунктир

154,0 × 114,0 см

РЭМ 674-13



**Покрывало невесты**

XIX в.

Чуваши

Казанская губ.

Конопляный холст, шёлковая тесьма; вышивка: шёлковые и шерстяные нити

Роспись, прямой гладью шов, кирпичики, стебельчатый шов, пунктир

156,0 × 122,5 см

РЭМ 5504-245



**Фрагмент покрывала невесты**

XIX в.

Чуваши

Казанская губ.

Конопляный холст, шёлковая тесьма; вышивка: шёлковые и шерстяные нити

Роспись, прямой гладью шов, кирпичики, стебельчатый шов, пунктир

156,0 × 122,5 см

РЭМ 5504-245



**Покрывало невесты *пёркенчĕк***

XIX в.

Чуваши верховые

Казанская губ., Козьмодемьянский или Чебоксарский у.

Конопляный холст, шёлковая тесьма; вышивка: шёлковые и шерстяные нити

Роспись, прямой и косой гладьевые швы, мордовский крест, кирпичики,

атласники, простой редкий крест, стебельчатый шов, пунктир

144,5 × 112,0 см

РЭМ 179-88



**Фрагмент покрывала невесты *пёркенчĕк***

XIX в.

Чуваши верховые

Казанская губ., Козьмодемьянский или Чебоксарский у.

Конопляный холст, шёлковая тесьма; вышивка: шёлковые и шерстяные нити

Роспись, прямой и косой гладьевые швы, мордовский крест, кирпичики,

атласники, простой редкий крест, стебельчатый шов, пунктир

144,5 × 112,0 см

РЭМ 179-88



**Фрагмент покрывала невесты *пёркенчëк***

XIX в.

Чуваши верховые

Казанская губ., Козьмодемьянский или Чебоксарский у.

Конопляный холст, шёлковая тесьма; вышивка: шёлковые и шерстяные нити

Роспись, прямой и косой гладьевые швы, мордовский крест, кирпичики, атласники, простой редкий

крест, стебельчатый шов, пунктир

144,5 × 112,0 см

РЭМ 179-88



**Покрывало невесты *пёркенчëк* (часть)**

XIX в.

Чуваши верховые

Казанская губ., Козьмодемьянский или Чебоксарский у.

Конопляный холст, шёлковая тесьма;

вышивка: шёлковые, шерстяные нити, золотная нить

Роспись, строчевая вышивка, прямой гладевой шов, простой редкий крест

43,0 × 36,0 см

РЭМ 179-98/2



**Покрывало невесты *пёркенчĕк***

XIX в.

Чуваши

Европейская Россия

Конопляный холст; вышивка: шёлковые и шерстяные нити

Роспись, прямой гладью шов, разновидность двухслойного креста,

строчевая вышивка, стебельчатый шов, простой редкий крест

164,0 × 108,0 см

РЭМ 8762-29777



**Фрагмент покрывала невесты *пёркенчĕк***

XIX в.

Чуваши

Европейская Россия

Конопляный холст; вышивка: шёлковые и шерстяные нити

Роспись, прямой гладью шов, разновидность двухслойного креста,

строчевая вышивка, стебельчатый шов, простой редкий крест

164,0 × 108,0 см

РЭМ 8762-29777





**Покрывало невесты *пёркенчĕк***

XIX в.

Чуваши средненизовые

Казанская губ., Цивильский у.

Конопляный холст, шёлковая тесьма; вышивка: шёлковые и шерстяные нити

Роспись, прямой гладью и стебельчатый швы, цветная перевить, строчевая вышивка

152,5 × 115,0 см

РЭМ 1239-145



**Фрагмент покрывала невесты *пёркенчĕк***

XIX в.

Чуваши средненизовые

Казанская губ., Цивильский у.

Конопляный холст, шёлковая тесьма; вышивка: шёлковые и шерстяные нити

Роспись, прямой гладью и стебельчатый швы, цветная перевить, строчевая вышивка

152,5 × 115,0 см

РЭМ 1239-145



**Покывало невесты *тáваткал***

Последняя четверть XIX в.

Чуваши средненизовые

Казанская губ., Чебоксарский у.

Конопляный холст, бахрома из растительного волокна; вышивка: шерстяные нити

Роспись, прямой гладьевой шов

93,0 × 70,0 см

РЭМ 1239-106



**Покрывало невесты *пýркенчэк***

XIX в.

Чуваши

Европейская Россия

Конопляный холст, шёлковая тесьма; вышивка: шёлковые и шерстяные нити

Роспись, прямой и косой гладьевые швы, кирпичики, пунктир

147,0 × 91,0 см

РЭМ 8762-29778



**Покрывало невесты *пёркенчĕк***

XIX в.

Чуваши верховые

Казанская губ., Козьмодемьянский или Чебоксарский у.

Конопляный холст, шёлковые тесьма и бахрома; вышивка: шёлковые и шерстяные нити

Роспись, прямой гладью шов, окантовочный шов, косая стѣжка

126,5 × 116,5 см

РЭМ 179-86



**Фрагмент покрывала невесты *пёркенчĕк***

XIX в.

Чуваши верховые

Казанская губ., Козьмодемьянский или Чебоксарский у.

Конопляный холст, шёлковые тесьма и бахрома; вышивка: шёлковые и шерстяные нити

Роспись, прямой гладью шов, окантовочный шов, косая стѣжка

126,5 × 116,5 см

РЭМ 179-86



**Покрывало невесты *тáваткал***

Последняя четверть XIX в.

Чуваши средненизовые

Казанская губ., Чебоксарский у., г. Мариинский Посад

Конопляный холст, хлопчатобумажная ткань, хлопчатобумажная тесьма, бахрома из растительного волокна; вышивка: шерстяные нити

Набор

90,0 × 85,0 см, дл. бахромы 8,0 см

РЭМ 1239-107



**Свадебная накидка поезжанки *той арáм сивитти***

Конец XIX – начало XX в.

Чуваши средненизовые

Казанская губ., Чебоксарский у., Акулевская вол., д. Челкасы

Хлопчатобумажные ткань и тесьма, шерстяная бахрома

Дл. 63,0 см; шир.: вверху 63,0 см, внизу 90,0 см;

воротник: дл. 49,0 см, шир. 17,0 см

РЭМ 1239-92



**Свадебная накидка поезжанки *туй ситти***

Начало XX в.

Чуваши средненизовые

Чувашская АССР, Мариинско-Посадский р-н, д. Алмандаево

Хлопчатобумажная ткань, хлопчатобумажная и шерстяная бахрома, хлопчатобумажное кружево

Дл.: общая — 59,0 см, завязок — 30,0 и 12,5 см; шир.: вверху 80,0 см, внизу 94,0 см;

воротник: дл. 32,0 см, шир. 19,5 см

РЭМ 7077-100



**Свадебная накидка невесты**

1941 г.

Чуваши верховые

Чувашская Республика, Ядринский р-н, с. Чебаково

Хлопчатобумажная ткань, шерстяная тесьма, хлопчатобумажное кружево;

вышивка: хлопчатобумажные нити

Простой крест

Дл.: общая — 63,0 см, дл. завязок — 23,0 и 22,5 см; шир.: вверху 72,0 см, внизу 88,0 см;

воротник: дл. 43,0 см, шир. 17,5 см

РЭМ 13299-133



**Свадебная накидка поезжанки *той арём сивитти***

Вторая половина XIX в.

Чуваши средненизовые

Казанская губ., Чебоксарский у., Акулевская вол., д. Челкасы

Конопляный холст; вышивка: шёлковые нити

Набор

Дл.: общая — 64,0 см, завязок — 12,5 и 11,0 см; шир. 64,0 см

РЭМ 1239-91



**Покрывало невесты**

XIX в.

Чуваши верховые

Симбирская губ., Курмышский у.

Конопляный холст, шёлковая тесьма; вышивка: шёлковые и шерстяные нити

Роспись, прямой гладью шов

175,5 × 94,0 см

РЭМ 94-11

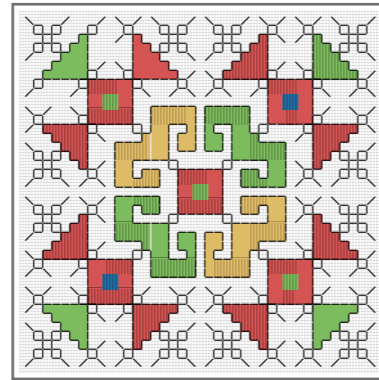


## ЭЛЕМЕНТЫ ОРНАМЕНТА И СХЕМЫ ВЫШИВКИ

Приложение

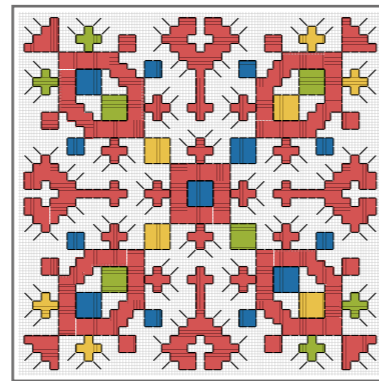
**Орнамент свадебного платка (розетка)**  
**ал тытти** (розетка)

XIX в.  
Чуваши приикские  
Уфимская губ., Белебеевский у.,  
с. Слакбаш  
Конопляный холст, шёлковая тесьма;  
вышивка: шёлковые и шерстяные нити  
Роспись, прямой гладью шов  
РЭМ 176-51



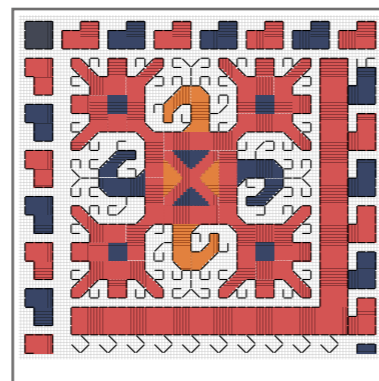
**Орнамент свадебного платка (розетка)**

XIX в.  
Чуваши средненизовые  
Казанская губ., Чебоксарский у.  
Конопляный холст;  
вышивка: шёлковые и шерстяные нити  
Роспись, прямой гладью шов  
РЭМ 88-57



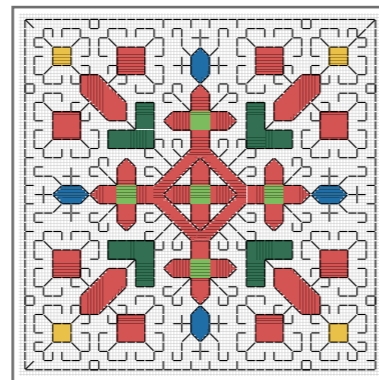
**Орнамент свадебного платка (розетка)**

XIX в.  
Чуваши верховые  
Симбирская губ., Курмышский у.,  
Атаевская вол., д. Тиханкино  
Конопляный холст;  
вышивка: шёлковые и шерстяные нити  
Роспись, прямой гладью шов  
РЭМ 913-130



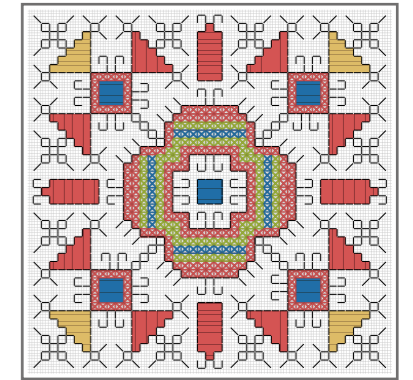
**Орнамент свадебного платка**  
**ал тытти** (розетка)

XIX в.  
Чуваши приикские  
Уфимская губ., Белебеевский у.,  
Менеузбашевская вол., с. Слакбаш  
Конопляный холст, шёлковая тесьма;  
вышивка: шёлковые и шерстяные нити  
Роспись, прямой гладью шов  
РЭМ 176-95



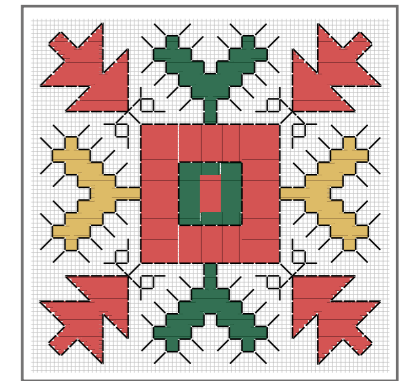
**Орнамент свадебного платка (розетка)**

XIX в.  
Чуваши средненизовые  
Чувашская автономная обл.,  
Чебоксарский у., Никольская вол.  
Конопляный холст;  
вышивка: шёлковые и шерстяные нити  
Роспись, прямой гладью шов,  
мордовский крест  
РЭМ 8762-29779



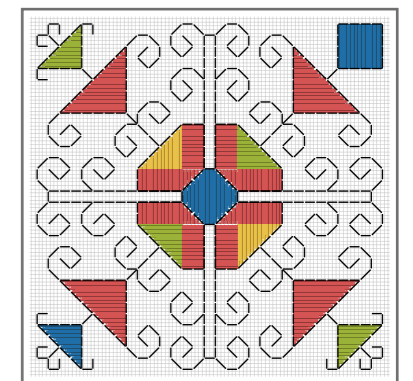
**Орнамент свадебного платка**  
**арсын суляхё** (розетка)

XIX в.  
Чуваши  
Европейская Россия  
Конопляный холст;  
вышивка: шёлковые и шерстяные нити  
Роспись, прямой гладью шов,  
атласники  
РЭМ 1929-19



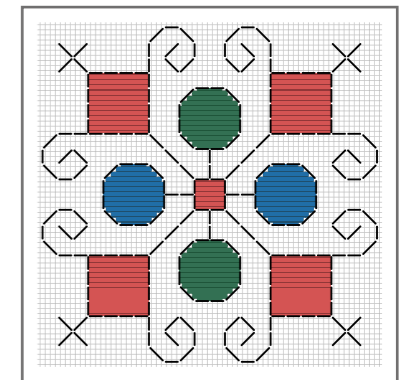
**Орнамент свадебного платка (розетка)**

XIX в.  
Чуваши средненизовые  
Казанская губ., Чебоксарский у.  
Конопляный холст;  
вышивка: шёлковые и шерстяные нити  
Роспись, прямой гладью шов  
РЭМ 88-57



**Орнамент свадебного платка**  
**арсын суляхё** (розетка)

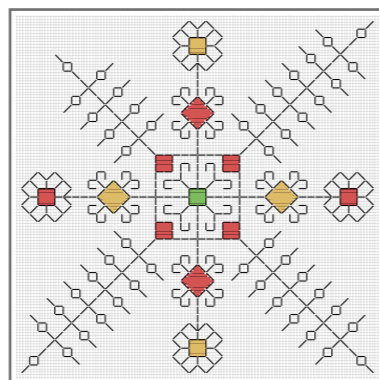
XIX в.  
Чуваши  
Европейская Россия  
Конопляный холст;  
вышивка: шёлковые и шерстяные нити  
Роспись, прямой гладью шов  
РЭМ 1929-10





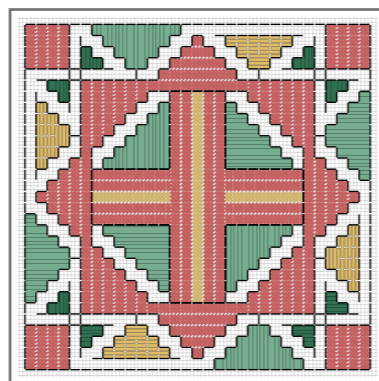
**Орнамент свадебного платка  
арсын сулӑхӗ (розетка)**

XIX в.  
Чуваши  
Европейская Россия  
Конопляный холст;  
вышивка: шёлковые и шерстяные нити  
Роспись, прямой гладью шов  
РЭМ 1929-17



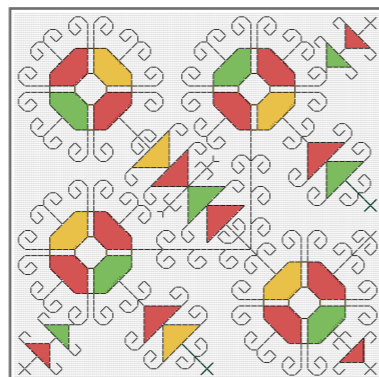
**Орнамент свадебного платка  
арсын сулӑхӗ (розетка)**

XIX в.  
Чуваши  
Европейская Россия  
Конопляный холст;  
вышивка: шёлковые и шерстяные нити  
Роспись, прямой гладью шов  
РЭМ 1929-8



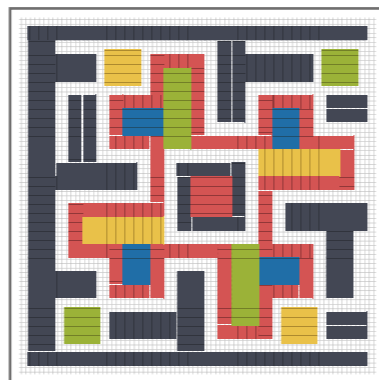
**Орнамент свадебного платка  
арсын сулӑхӗ (вышивка угла  
центрального поля)**

XIX в.  
Чуваши  
Европейская Россия  
Конопляный холст;  
вышивка: шёлковые и шерстяные нити  
Роспись, прямой гладью шов  
РЭМ 1929-6



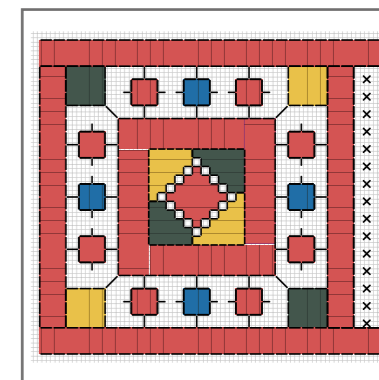
**Орнамент свадебного платка  
арсын сулӑхӗ (кайма)**

XIX в.  
Чуваши  
Европейская Россия  
Конопляный холст;  
вышивка: шёлковые и шерстяные нити  
Прямой гладью шов  
РЭМ 1929-5



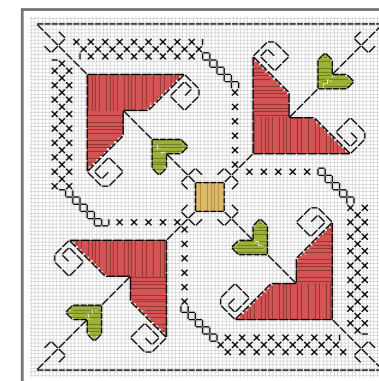
**Орнамент свадебного платка  
тӑваткал (кайма)**

XIX в.  
Чуваши верховые  
Казанская губ., Ядринский у. или  
Симбирская губ., Курмышский у.  
Конопляный холст;  
вышивка: шёлковые и шерстяные нити  
Роспись, прямой гладью шов,  
простой редкий крест  
РЭМ 279-39



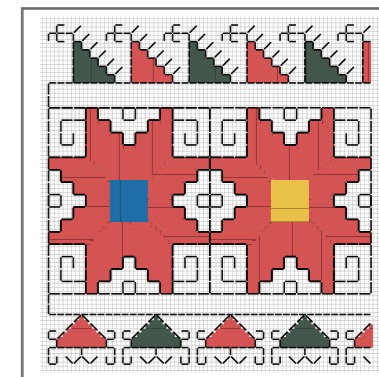
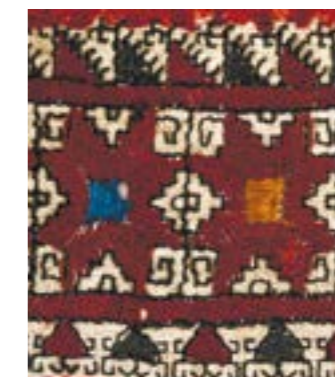
**Орнамент свадебного платка  
ал тытти (кайма)**

XIX в.  
Чуваши приикие  
Уфимская губ., Белебеевский у., с.  
Слакбаш  
Конопляный холст;  
вышивка: шёлковые и шерстяные нити  
Роспись, прямой гладью шов,  
атласники, простой редкий крест  
РЭМ 176-46



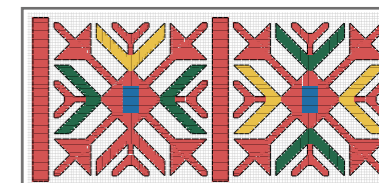
**Орнамент свадебного платка  
тӑваткал (кайма)**

XIX в.  
Чуваши верховые  
Казанская губ., Козьмодемьянский у.  
Конопляный холст;  
вышивка: шёлковые и шерстяные нити  
Роспись, прямой гладью шов  
РЭМ 1239-63



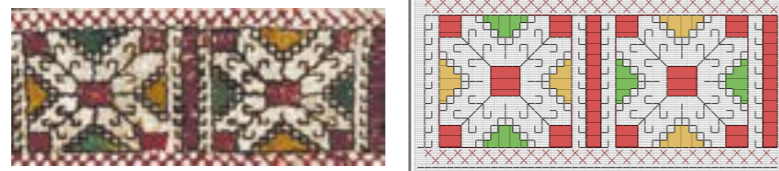
**Орнамент свадебного платка  
арсын сулӑхӗ (кайма)**

XIX в.  
Чуваши  
Европейская Россия  
Конопляный холст;  
вышивка: шёлковые и шерстяные нити  
Роспись, прямой гладью шов,  
атласники  
РЭМ 1929-46



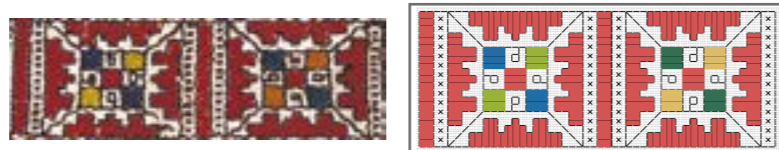
**Орнамент свадебного платка  
*арсын суляхё* (кайма)**

XIX в.  
Чуваши  
Европейская Россия  
Конопляный холст;  
вышивка: шёлковые и шерстяные нити  
Роспись, прямой гладью шов  
РЭМ 1929-43



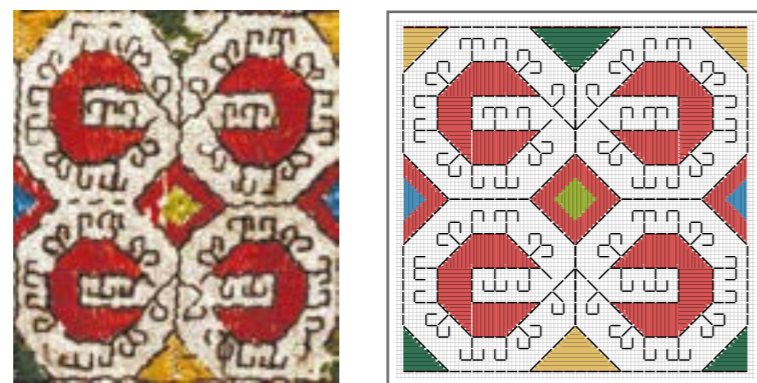
**Орнамент свадебного платка  
*таваткал* (кайма)**

XIX в.  
Чуваши верховые  
Казанская губ., Ядринский у.  
Конопляный холст;  
вышивка: шёлковые и шерстяные нити  
Роспись, прямой гладью шов,  
простой редкий крест  
РЭМ 1239-65



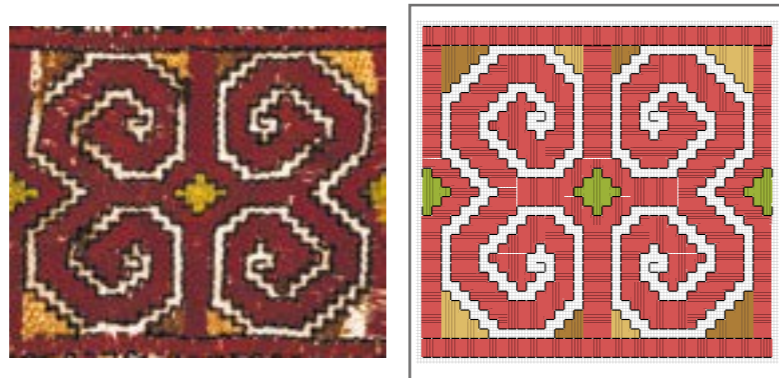
**Орнамент свадебного платка  
*арсын суляхё* (кайма)**

XIX в.  
Чуваши  
Европейская Россия  
Конопляный холст;  
вышивка: шёлковые и шерстяные нити  
Роспись, прямой гладью шов  
РЭМ 1929-10



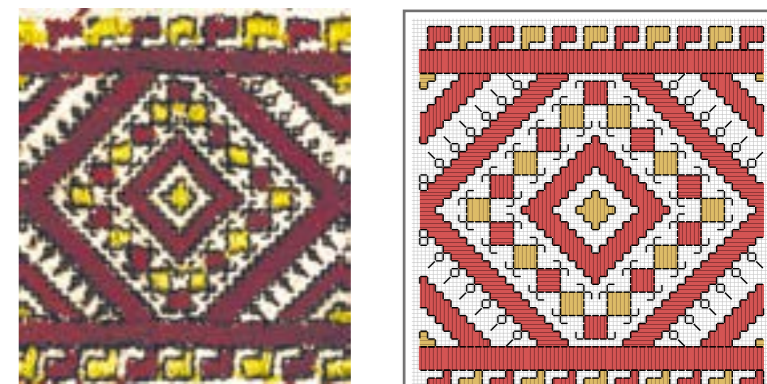
**Орнамент свадебного платка  
*таваткал* (кайма)**

XIX в.  
Чуваши верховые  
Казанская губ., Ядринский у.  
или Симбирская губ., Курмышский у.  
Конопляный холст;  
вышивка: шёлковые и шерстяные нити  
Роспись, прямой гладью шов  
РЭМ 279-113



**Орнамент свадебного платка (кайма)**

XIX в.  
Чуваши верховые  
Симбирская губ., Курмышский у.,  
Атаевская вол., д. Токташи  
Конопляный холст;  
вышивка: шёлковые и шерстяные нити  
Роспись, прямой гладью шов  
РЭМ 3474-82



**Орнамент свадебного платка (кайма)**

XIX в.  
Чуваши  
Казанская губ.  
Конопляный холст;  
вышивка: шёлковые и шерстяные нити  
Роспись, прямой гладью шов  
РЭМ 5504-243



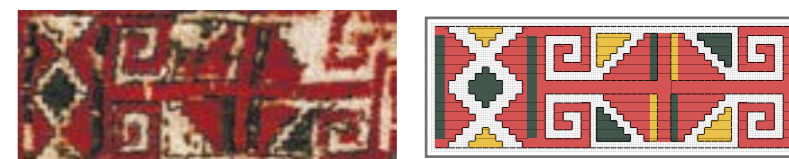
**Орнамент свадебного платка  
*арсын суляхё* (кайма)**

XIX в.  
Чуваши  
Европейская Россия  
Конопляный холст;  
вышивка: шёлковые и шерстяные нити  
Роспись, прямой гладью шов  
РЭМ 1929-8



**Орнамент свадебного платка  
*арсын суляхё* (кайма)**

XIX в.  
Чуваши  
Европейская Россия  
Конопляный холст;  
вышивка: шёлковые и шерстяные нити  
Роспись, прямой гладью шов  
РЭМ 1929-2



**Орнамент свадебного платка (кайма)**

XIX в.

Чуваши средненизовые

Казанская губ., Чебоксарский у.

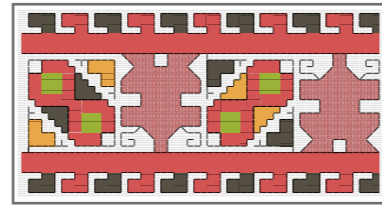
Конопляный холст;

вышивка: шёлковые и шерстяные нити

Роспись, прямой гладью

и двусторонний стебельчатый швы

РЭМ 88-35



**Орнамент свадебного платка  
арсын сулахё (розетка)**

XIX в.

Чуваши

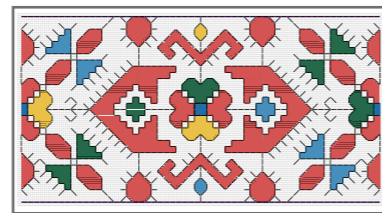
Европейская Россия

Конопляный холст;

вышивка: шёлковые и шерстяные нити

Роспись, прямой гладью

РЭМ 1929-48



**Орнамент свадебного платка  
таваткал (кайма)**

XIX в.

Чуваши средненизовые

Казанская губ., Чебоксарский у.,

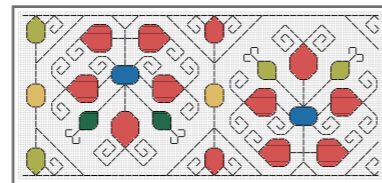
Акулевская вол., с. Акулево

Конопляный холст;

вышивка: шёлковые и шерстяные нити

Роспись, прямой гладью

РЭМ 1239-104



**Орнамент свадебного платка (кайма)**

Чуваши средненизовые

Казанская губ., Цивильский у.,

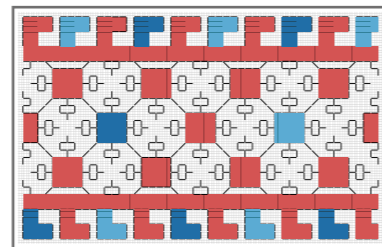
Янтиковская вол., с. Янтиково

Конопляный холст;

вышивка: шёлковые и шерстяные нити

Роспись, прямой гладью

РЭМ 8762-29783



**Орнамент свадебного платка ал  
тытти (кайма)**

XIX в.

Чуваши приикские

Уфимская губ., Белебеевский у.,

Менеузбашевская вол., с. Слакбаш

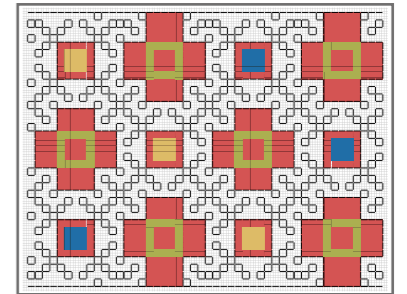
Конопляный холст,

шёлковые тесьма и бахрома;

вышивка: шёлковые и шерстяные нити

Роспись, прямой гладью

РЭМ 176-65



**Орнамент покрывала невесты  
пёркенчёк (кайма)**

XIX в.

Чуваши верховые

Казанская губ.,

Козьмодемьянский или Чебоксарский у.

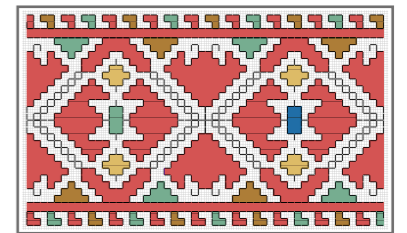
Конопляный холст;

вышивка: шёлковые и шерстяные нити

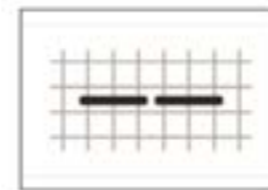
Роспись, прямой гладью

кирпичики

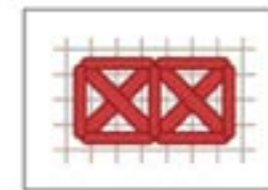
РЭМ 179-87



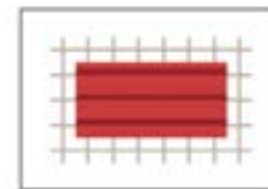
**Условные обозначения**



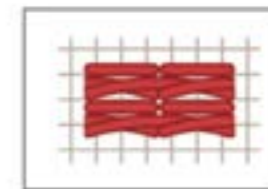
Шов роспись  
йёпкён



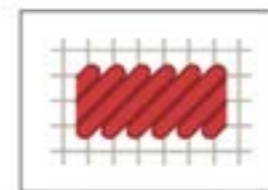
Мордовский крест  
икё енлё тёрё /  
майралла тёрё



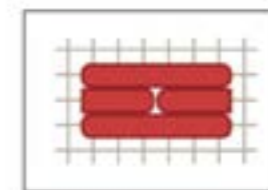
Прямой гладью шов  
чърмалла



Двусторонний  
стебельчатый шов  
исма



Косой гладью шов  
шулам



Кирпичики  
паклава

## Литература

Афанасьева Л. А. Этнолингвистический словарь лексики свадебной обрядности чувашей Республики Башкортостан. — Стерлитамак: Стерлитамакский филиал БашГУ, 2020. — 231 с. — ISBN 978-5-86111-731-9.

Афанасьева Л. А., Коротяева Л. В. Чувашская свадьба. — Стерлитамак: Стерлитамакский филиал БашГУ, 2021. — 155 с. — ISBN 978-5-86111-747-0.

Ашмарин Н. И. Словарь чувашского языка: / Народный комиссариат по просвещению Чувашской Автономной Советской Социалистической Республики. — Казань; Чебоксары, 1928—1950. Вып. I—XVII: Вып. I. — Казань, 1928. — 335 с.; Вып. II. — Казань, 1929. — 230 с.; Вып. III. — Чебоксары, 1929. — 364 с.; Вып. IV. — Чебоксары, 1929. — 352 с.; Вып. V. — Чебоксары, 1930. — 430 с.; Вып. VI. — Чебоксары, 1934. — 320 с.; Вып. VII. — Чебоксары, 1934. — 335 с.; Вып. VIII. — Чебоксары, 1935. — 356 с.; Вып. IX. — Чебоксары, 1935. — 320 с.; Вып. X. — Чебоксары, 1936. — 296 с.; Вып. XI. — Чебоксары, 1936. — 343 с.; Вып. XII. — Чебоксары, 1937. — 336 с.; Вып. XIII. Чебоксары, 1937. — 320 с.; Вып. XIV. — Чебоксары, 1937. — 336 с.; Вып. XV. — Чебоксары, 1941. — 292 с.; Вып. XVI — Чебоксары, 1941. — 376 с.; Вып. XVII. — Чебоксары, 1950. — 434 с.

Гаген-Торн Н. И. Обрядовые полотенца у народностей Поволжья // Этнографическое обозрение. 2000. — № 6. — С. 103—117.

Горб Д. А. Материальные компоненты вепсского свадебного обряда в конце XIX — XX в. (по материалам ГМЭ народов СССР) // Население Ленинградской области: материалы и исследования по истории и традиционной культуре. СПб., 1992. — С. 154—169.

Горожанина С. В., Зайцева Л. М. Русский народный свадебный костюм. Из собрания Сергиево-Посадского государственного историко-художественного музея-заповедника. — М.: Культура и традиции, 2003. — 128 с. — ISBN 5-86444-109-0.

Жачева Е. Н. Чувашская вышивка. Чăваш тĕрри: Техника. Приёмы. — Чебоксары: Чувашское книжное издательство, 2006. — 238 с. — ISBN 5-7670-1460-4.

Захарова-Кульева, Н. И. Чăваш халăх тумĕ. Этнографи словарĕ. — Шупашкар: Чăваш кĕнеке издательстви, 2017. — Текст на чув. яз. — 255 с. — ISBN 978-5-7670-2625-8.

Кашпар Н. Ю. Чувашские поясные подвески чĕкеç хўри и чалма: происхождение и эволюция // Кунсткамера. — 2021. — № 2 (12). — С. 63—73. — ISBN 2618-8619.

Кашпар Н. Ю. Свадебные платки чувашей. // Орнаментика предметов народной культуры. — СПб.: Славия, 2022 — С. 146—159 — ISBN 978-5-9501-0308-7.

Комиссаров Г. И. Чуваши Казанского Заволжья // Известия общества археологии, истории и этнографии при Императорском Казанском университете. Казань, 1911. — Т. XVII. — Вып. 5. — С. 311—432.

Маслова Г. С. Народная одежда в восточнославянских традиционных обычаях и обрядах XIX — начала XX в. — М.: Наука, 1984. — 216 с.

Месарош Д. Памятники старой чувашской веры / пер. с венг. Ю. Дмитриевой. — Чебоксары: ЧГИГН, 2000. — 360 с.

Милькович К. Быт и верования чуваш Синбирской губернии (из записок уездного землемера Мильковича 1783 г.) // Никольский Н. В. Собр. соч.: В 4-х т. — Чебоксары: Чувашское книжное издательство, 2004. — Т. I. — 527 с. — ISBN 5-7670-1376-4.

Михайлов С. М. Чувашские свадьбы // Собр. соч. / сост. и авт. предисл. В. Д. Дмитриев. — Чебоксары: Чувашское книжное издательство, 2004 — С. 67—91. — ISBN 5-7670-1335-7.

Михайлов С. М. Свадьбы горных черемисов Казанской губернии // Собр. соч. / сост. и авт. предисл. В. Д. Дмитриев. — Чебоксары: Чувашское книжное издательство, 2004. С. 145—160. — ISBN 5-7670-1335-7.

Никитин Г. А., Крюкова Т. А. Чувашское народное изобразительное искусство. — Чебоксары: Чувашское государственное издательство, 1960. — 167 с.

Николаев В. В., Иванов-Орков Г. Н., Иванов В. П. Чувашский костюм от древности до современности. — М.; Чебоксары; Оренбург, 2002. — 400 с. — ISBN 5-94397-019-3.

Никольский Н. В. Краткий курс этнографии чувашей. — Чебоксары, 1928. — Вып. 1. — 223 с.

Петров И. Г. Знаково-символические функции одежды и предметов быта в свадебной обрядности чувашей Урало-Поволжья // Этнографическое обозрение. 2008. — № 1. — С. 145—162. — ISBN 0869-5415.

Петров И. Г. Свадебная одежда жениха у чувашей и её особенности в конце XIX — начале XX в. // Исторические, философские, политические и юридические науки, культурология и искусствоведение. Вопросы теории и практики. — Тамбов: Грамота, 2018. — № 4 (90). — С. 59—62. — ISSN 2618-9690.

Петров И. Г. Одежда в семейных обычаях и обрядах чувашей (XIX — начало XX века) — Уфа: Башкирская энциклопедия, 2018. — с. 296 — ISBN 978-5-88185-431-7.

Прокопьев К. П. Брак у чувашей. — Казань: Типо-лит. Имп. ун-та, 1903. — 63 с.

Протопопов И. А. Список населённых мест Самарской губернии, составлен в 1900 году секретарём Самарского губернского статистического комитета И. А. Протопоповым. — Самара: Губ. тип., 1900. — 520 с.

Риттих А. Ф. Материалы для этнографии России. Казанская губерния. — Казань: Тип. Имп. Казан. ун-та, 1870. — № 14. — Ч. II. — 235 с.

Салмин А. К. Традиционные обряды и верования чувашей. — СПб.: Наука, 2010. — 240 с. — ISBN 978-5-02-025605-7.

Салмин А. К. Праздники, обряды и верования чувашского народа. — Чебоксары: Чувашское книжное издательство, 2016. — 687 с. — ISBN 978-5-7670-2555-8.

Салмин А. К. Свадебные платки во времени и пространстве // Ежегодник финно-угорских исследований. — Ижевск, 2017. — № 3. — С. 106-118. ISSN 2224-9443.

Спирidonов М. С. Чувашский орнамент. — Чебоксары: ЧГИГН, 2010. — 216 с. — ISBN 978-5-87677-140-7.

Трофимов А. А. Проблемы народного искусства Чувашии. — Чебоксары: Чувашское книжное издательство, 1985. — 112 с.

Фукс А. А. Записки Александры Фукс о чувашах и черемисах Казанской губернии. — Казань: Типо-лит. Имп. Казан. ун-та, 1840. — 329 с.

Черных А. В., Каменских М. С. Чуваши в Пермском крае: очерки истории и этнографии — СПб.: Изд-во Маматов, 2014. — С. 21 — ISBN 978-5-91076-111-1.

Чуваши: этнографическое исследование: В 2-х ч. Ч. I: Материальная культура / под ред. Сироткина М. Я., Кузьмина В. Л. — Чебоксары: Чувашское книжное издательство, 1956. — 416 с.

Ягафова Е. А. Чуваши Урало-Поволжья: история и традиционная культура этнотерриториальных групп (XVII — нач. XX в.). — Чебоксары: ЧГИГН, 2007. — 530 с. — ISBN 978-5-87677-085-1.

Яковлева Л. Г. Описание техники швов чувашской вышивки // Чувашское искусство / Труды НИИ при Совете Министров Чувашской АССР. — Чебоксары, 1975. — Вып. 57. — С. 170—178.

Авалхи чăваш туйĕ // Чувашский фольклор / Сост. И. С. Тукташ; под. общ. ред. И. Я. Яковлева. Чебоксары: Госиздат ЧАССР, 1941. — Текст на чув. яз. — 214 с.

Agu K., Pomets I., Ounpuu P. Eesti Rahva Muuseumi Pildialbum. — Tallinn: Aasta Raamat O Ü, 2008. — 227 с. — ISBN 978-9985-9833-6-2.

## Список сокращений

*АРЭМ* — Архив Российского этнографического музея

*ГМЭ народов СССР* — Государственный музей этнографии народов СССР

*ММКС* — Мемориальный музей-квартира М. С. Спиридонова (филиал ЧГХМ)

*МН СССР* — Музей народов СССР

*НА ЧГИГН* — Научный архив Чувашского государственного института гуманитарных наук

*РЭМ* — Российский этнографический музей

*ЧГХМ* — Чувашский государственный художественный музей

# Содержание

## СВАДЕБНЫЕ ПЛАТКИ И ПОКРЫВАЛА

Введение. *Н. Ю. Кашпар*.....9

■ История формирования собрания свадебных платков и покрывал невесты.....11

■ Свадебные платки.....21

■ Материал и техника вышивки свадебных платков.....31

■ Композиция декора и орнамент свадебных платков.....35

■ Покрывала невесты и свадебные накидки.....41

■ Материал и техника вышивки покрывал невесты и свадебных накидок.....49

■ Композиция декора и орнамент покрывал невесты и свадебных накидок.....53

## СВАДЕБНЫЕ ПЛАТКИ И ПОКРЫВАЛА

Каталог. *Н. Ю. Кашпар*.....57

■ Свадебные платки. Тип I.....58

■ Свадебные платки. Тип II.....200

■ Покрывала невесты и свадебные накидки.....206

## ЭЛЕМЕНТЫ ОРНАМЕНТА И СХЕМЫ ВЫШИВКИ

Приложение. *Н. Ю. Кашпар. С. В. Литвинова*...253

■ Литература.....262

РОССИЙСКИЙ ЭТНОГРАФИЧЕСКИЙ МУЗЕЙ

**ЧУВАШСКАЯ ВЫШИВКА:  
СВАДЕБНЫЕ ПЛАТКИ И ПОКРЫВАЛА  
ИЗ СОБРАНИЯ РОССИЙСКОГО ЭТНОГРАФИЧЕСКОГО МУЗЕЯ**

Над изданием работали:

**Российский этнографический музей:**

Руководитель: Ю. А. Купина, канд. ист. наук

Ответственный исполнитель проекта: Н. Н. Прокопьева

Научный редактор: Е. В. Колчина

Автор текстов, автор-составитель альбома-каталога: Н. Ю. Кашпар

Редактор: О. О. Брашнина

Фотограф: А. А. Любимова

Графический дизайнер: С. В. Литвинова

**Чувашский национальный музей:**

Руководитель: И. П. Меньшикова

Художественное оформление и верстка: И. П. Андреева