

Народы

Крыма



Организационный комитет выставки:

М.А. Брызгалов, директор департамента культурного наследия Министерства культуры Российской Федерации

В.М. Грусман, директор Российского этнографического музея

Ю.Н. Лаптев, директор Крымского этнографического музея

Концепция выставки:

доктор исторических наук В.А. Дмитриев,
доктор культурологии Н.М. Калашникова

Авторы текстов:

В.А. Дмитриев, В.В. Гавришина, А.Г. Гаджиева, Л.Г. Городнева, Р.Ш. Зельницкая,
Н.М. Калашникова, Е.Л. Мадлевская, Л.А. Сланикова, К.Ю. Соловьева

Куратор выставки: Н.М. Калашникова

Научный редактор: доктор педагогических наук В.М. Грусман

Реставрация экспонатов к выставке проведена сотрудниками
Реставрационной мастерской под руководством В.Л. Желтовой.

Дизайн-проект:

Центр комплексных программ «Культурное наследие»

Фотограф: О.В. Ганичева

Редактор: О.А. Федосеенко

Дизайн: Т.Е. Иванова

МИНИСТЕРСТВО КУЛЬТУРЫ РОССИЙСКОЙ ФЕДЕРАЦИИ
МИНИСТЕРСТВО КУЛЬТУРЫ РЕСПУБЛИКИ КРЫМ
РОССИЙСКИЙ ЭТНОГРАФИЧЕСКИЙ МУЗЕЙ
КРЫМСКИЙ ЭТНОГРАФИЧЕСКИЙ МУЗЕЙ



Народы Крыма

ВЫСТАВКА ИЗ СОБРАНИЯ
РОССИЙСКОГО ЭТНОГРАФИЧЕСКОГО МУЗЕЯ



Брега Тавриды искони
Страной пленительной слыли,
И красотой своей они
Иноплеменников манили.

И. Бунин

Этнография Крыма представляет собой интересную и богатую часть истории культуры народов Восточной Европы и Черноморского бассейна, где сконцентрировались глубочайшие напластования культуры предшествующих эпох. Это наследие античности и местных государственных образований тавров и скифов, Боспорского царства и Византии, Готского государства, Хазарского каганата, Генуи и Венеции, Золотоордынской и Османской империи, Крымского ханства.

Этнография Крыма интересна синтезом культуры населения берегов Черного и Средиземного морей, кочевого населения степей Евразии и собственно крымских прибрежных гор и степей. Это наследие трудно сохранялось в XX веке, тем более значительны те памятники культуры, которые стали предметом исследования ученых в музейном собрании. Часть предметов

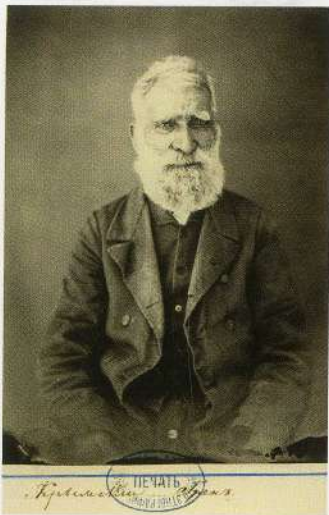
бытовой культуры крымских татар, караимов, крымчаков, крымских цыган и греков была приобретена музейными сотрудниками и хранится в собрании Российского этнографического музея.

Петербург с момента основания его научных учреждений являлся центром отечественного востоковедения, что отразилось и в исследованиях, которые проводились, в том числе и в Крыму, образованным в начале XX века Этнографическим отделом Русского музея (ныне — Российский этнографический музей). Предметы быта и черно-белые фотографии, представленные на выставке, характеризуют традиционную культуру народов Крыма XIX—XX веков. В состав экспозиции вошли также памятники культуры тех народов, представители которых переселились в Крым после его включения в состав Российской империи. По профилю музея выставка наполнена экспонатами, относящимися к концу XIX — началу XX века с учетом того, что позднее многие предметы народной культуры перестали использоваться в быту. А ведь именно в этих вещах можно увидеть не только наследие древности, но и следы процессов, проходивших в XIX веке — времени, когда Крым и Петербургу связывала линия, в наши дни снова протянувшаяся между берегами Черного и Балтийского морей.

Базар в Симферополе.
Фотография
начала XX века



ЭТНИЧЕСКАЯ ИСТОРИЯ КРЫМА



Крымский грек.
Фотография начала XX века

Люди еще в древние времена оценили природные условия Крыма, благоприятные для развития земледелия, скотоводства и мореходства. Через полуостров проходили торговые пути, связывавшие Приазовье и Северное Причерноморье со странами Средиземноморья, а также участки Великого шелкового пути и так называемый путь «из Варяг в Греки». Территория Крыма была населена с давних пор (предположительно, еще с конца нижнего палеолита, т.е. 300—100 тыс. лет назад). Скифы, сарматы, готы, гунны, римляне, хазары, печенеги, татаро-монголы — вот неполный список племен и народов, в разное время приходивших на территорию Крыма и оставшихся на этой

благодатной земле. Пришельцы смешивались с уже жившим в Крыму населением, в результате чего общая культурная ситуация Крымского полуострова и его периферии постепенно усложнялась. В историческом процессе на территории Крыма сменялись самые разнообразные по социальному устройству и этническому составу государственные образования: страна тавров и государство крымских скифов, Боспорское царство и княжество Феодоро, византийская провинция и окраина Хазарского каганата, агломерат гетуэских городов-колоний и улус Золотой Орды, Крымское ханство и Таврическая губерния Российской империи.

Чрезвычайно глубокий след в культуре и истории народов Крыма оставила древнегреческая цивилизация, охватившая бассейны Средиземного и Черного морей. Колонизация эллинами черноморского побережья, включая Крым, проходила с VIII века до н.э. Ими были основаны Пантикапей, Нимфей, Феодосия и многие другие поселения в Восточном Крыму. На западе полуострова (в районе современного Севастополя) древние греки основали Херсонес, превратившийся со временем в крупный центр сельскохозяйственного и ремесленного производства, который впоследствии стал основным опорным пунктом римлян на Черном море.

С эпохи Великого переселения народов усилились связи Крыма с землями к северу, в которых доминировали кочевые этносы. В XIII—XIV веках установилась двуполярность жителей Крыма: в северной части полуострова обитали тюркоязычные кочевники, а в южной (приморской) население оставалось оседлым; там было около 40 феодальных замков, а также города с развитой сельскохозяйственной округой. В эпоху Средневековья обитатели полуострова жили компактными группами в соответствии с этнической и



Концы полотенца
Льняная ткань,
шелковые и
золотные нити
Греки, первая
половина XIX века.
Османская империя,
о. Лемнос

ГРЕКИ

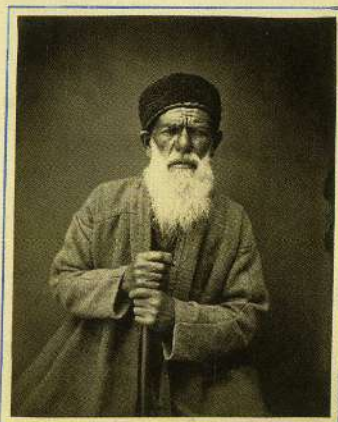
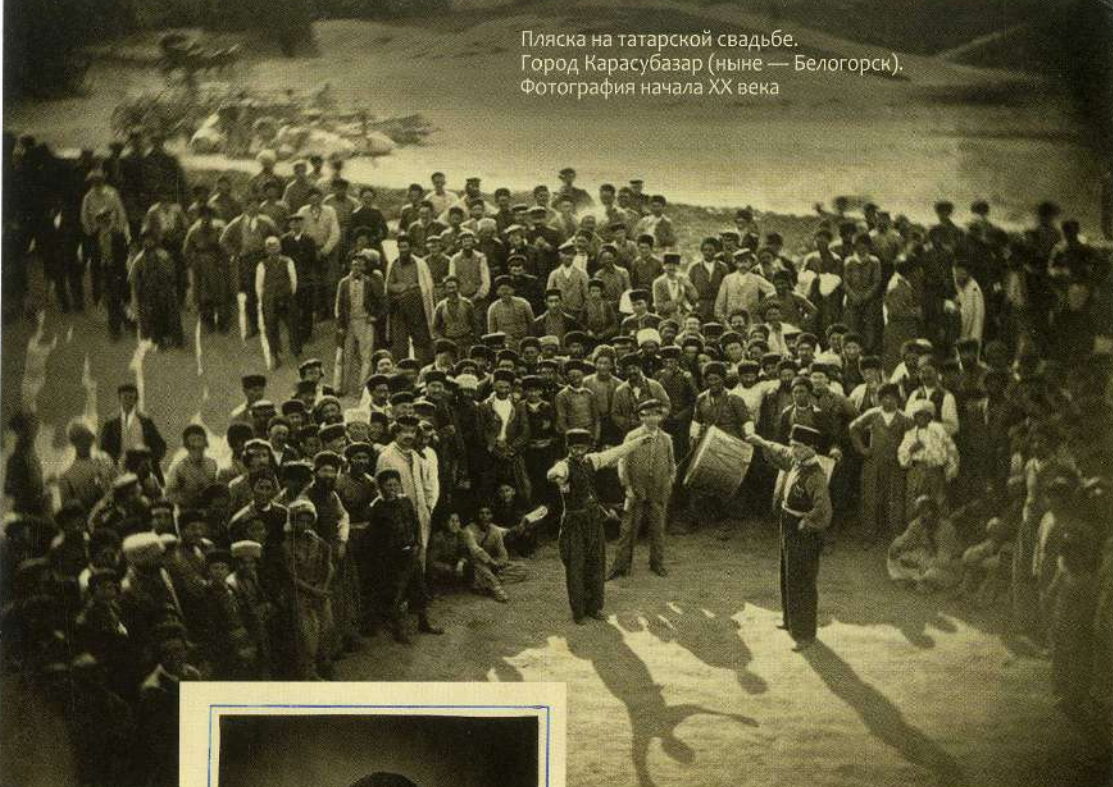
Праздничный костюм молодой женщины Греки мариупольские. Вторая половина XIX в. Екатеринославская губ. Мариупольский у., с. Большая Енисала

Традиционный женский костюм мариупольских греков сохранил в себе многое, характерное для этнической традиции не только средневекового Крыма, но и более ранней, византийской. Многочисленные цепочки с подвесками, входившие в комплект сложного головного убора невесты, обрамляли ее лицо, мелодично звенящим потоком спускались по головному убору. Этот головной убор молодая женщина носила почти постоянно до рождения первенца, а затем — в составе праздничного костюма.



Костюм крестьянина Греки. Первая половина XIX века. Османская империя, о. Лемнос

Пляска на татарской свадьбе.
Город Карасубазар (ныне — Белогорск).
Фотография начала XX века



Мурза Нанаиль-ага Челибиев

Татарский мурза Нанаиль-ага
Челибиев. Фотография
начала XX века



*Мурза (Березинский)
Нанаиль-ага Челибиев*

Татарский мещанин.
Фотография начала XX века

Женский костюм
Крымские татары.
Начало XX века.
Таврическая губ.



Крымские татары.
Фотография начала XX века



Традиционная нарядная женская одежда крымских татар, как правило, украшалась нашитыми вдоль края галуном, золотным или шелковым шнуром. Этот же шнур и/или галун закрывал также боковые швы стана вверх от бедер и шов рукава (являясь одновременно и оберегом, защищавшим владелицу платья от проникновения через край одежды или ее швы враждебных сил). Наиболее нарядным элементом платья были пришитые или съемные нарукавные украшения антери-капак.



Кофейный набор. Крымские татары

Праздничный костюм молодой женщины Цыгане крымские. Начало XX века. Таврическая губ., окрестности г. Симферополя



ЦЫГАНЕ

Кырымитака рома — крымские цыгане вели оседлый образ жизни. По роду занятий делились на 4 группы. Были они прекрасными кузнецами и ювелирами, занимались плетением корзин, торговлей лошадьми. До настоящего времени лучшими ансамблями на крымскотатарских свадьбах считаются те, что состоят из крымских цыган.

АРМЯНЕ

Женский костюм Армяне. Начало XX века. Тифлисская губ., Ахалцихский у.



За многовековую историю Крымский полуостров становился родиной многим поколениям армян, переселявшихся туда под влиянием различных обстоятельств. Большая часть армян в XVIII веке была переселена Российским правительством в Приазовье. Но впоследствии многие из них вернулись в Крым. В XIX веке переселение армян в Крым шло, в основном, из турецких провинций и Западной Армении.



Армянин из г. Карасубазар. Фотография начала XX века



Крымский цыган. Фотография начала XX века

религиозной принадлежностью; городское население было более неоднородным, чем сельское: кроме греков в городах проживало большое количество алан, генуэзцев, армян, евреев, представителей многих других национальностей.

В дальнейшем происходило как сохранение групп наследников древнего и средневекового населения Крымского полуострова, так и сложение на их базе тюркоязычных народов Крыма – крымских татар, караимов и крымчаков. Серьезные изменения в этническом составе полуострова принесло присоединение в XVIII веке Крыма, Приазовья и Тамани к Российской империи, открывшее путь массовой колонизации Крыма и Северо-Западного Кавказа восточнославянскими народами (русскими, украинцами, белорусами) и переселенцами из Центральной и Восточной Европы: этническими группами болгар, немцев, сербов, армян, евреев и др.



Бохча – платок для подарков Шелковая ткань, хлопчатобумажная ткань, шелковые и золотные нити, бить, стекло Караимы. Конец XIX – начало XX века. Таврическая губ.

Сумочка для талета Бархат, шелк, золотные нити, пайетки, галун Караимы. Конец XIX века. Таврическая губ.

КРЫМЧАКИ

Женский костюм Крымчаки. XX век. Таврическая губ., г. Симферополь

Крымчаки проживали, в основном, в крупных городах Крыма, население которых было смешанным. Поскольку в годы Второй мировой войны во время оккупации Крыма фашистами крымчаки, оставшиеся на его территории, были почти полностью истреблены, предметы их материальной культуры сохранились в очень ограниченном количестве.

КАРАИМЫ



Потомственный почетный гражданин из караимов Моше Пазенулов. Фотография начала XX века



Караим г. Симферополя. Фотография начала XX века

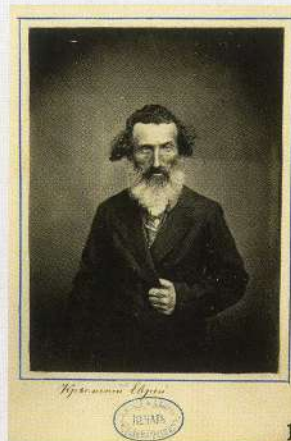
Костюм газзана – караимского священнослужителя Караимы. Конец XIX – начало XX века. Таврическая губ., г. Евпатория

ЕВРЕИ

Еврейский раввин в городе Карасубазаре. Фотография начала XX века

Мужской костюм Евреи. Начало XX века. Вольнь

Женский костюм Евреи. Начало XX века. Могилевская губ.



Крымский еврей. Фотография начала XX века



Мужской еврейский костюм состоял из длинного кафтана черного цвета, выполненного «по старинной польской выкройке» из шелковой или нанковой (хлопчатобумажной) ткани, черного кушака, головного убора в виде шапки с меховой опушкой и верхом из бархата, под которую надевали ермолку, необходимую для чтения молитвы. Обувью служили вязанные из хлопка чулки белого или синего цвета, сапоги или пантофль – туфли без задников.

Женский еврейский костюм включал шелковые или хлопчатобумажные юбки, кофту с безрукавкой и по праздникам – нагрудное украшение брустихл. Чалмообразной формы головной убор из тонкой шерстяной шали в соответствии с указом российского правительства 1845 года о том, чтобы «евреи не отличались от прочих», замужние женщины заменили чепцами и шляпками в праздники, хлопчатобумажными платками в будни. При этом они по-прежнему покрывали переднюю часть головы волосными и шелковыми париками, поскольку еврейским замужним женщинам полагалось брить голову, чтобы «волосы не прельщали никого из посторонних».





Болгары.
Фотография начала XX века

НАРОДЫ КРЫМА

По данным переписи населения народов Российской империи, в 1897 году в Крыму проживало 564 592 человека. Из них доля русского населения (33,1%) была почти равна общему количеству крымских татар; украинцев насчитывалось 11,8%, немцев – 5,8%, евреев (включая крымчаков и караимов) – 4,7%, греков – 3,1%, армян – 1,5%.

Коренными народами, то есть сформировавшимися на территории Крымского полуострова, считают крымских татар (самоназвание кырымлы или кырымтатарлар), караимов (караи) и крымчаков (крымчак), в этногенезе которых принимали участие не только тюркские племена (гунны, праболгары, печенег, кипчаки, турки-османы, татаро-монголы), но и потомки тавров, гот, итальянцев, т.е. оседлого населения горных и прибрежных районов Крыма. В результате сложились три группы крымских татар, имеющие некоторые антропологические и диалектные различия. Языки этих народов

Женский свадебный костюм болгар-переселенцев состоял из традиционных элементов, основными частями которого были рубаха риза, платье рокля, верхняя кофта хабичка, передник престилка (фарта), платок кърпа, барес, шал и обувь терлик из черной шерстяной толстой ткани. Сырьем для изготовления одежды служили конопля, лен, шелк, кожа.

Костюм невесты Болгары. Конец XIX – начало XX века. Феодосийский у., г. Старый Крым, д. Коктебель



Женский костюм Гагаузы. Начало XX века. Бессарабская губ., Бендерский у., сс. Кирютня, Чадыр-Лунга



Женский костюм гагаузов, переселявшихся с Балкан, имел много общих черт с болгарской одеждой, в частности, в использовании шерстяных, хлопчатобумажных и шелковых тканей, а также темной цветовой гаммы и сходных элементов костюмного комплекса.

Русские. Фотография начала XX века



РУССКИЕ

Праздничный костюм молодой женщины Русские. Конец XIX – начало XX века. Курская губ., Михайловский у., с. Старый Бузец



Народный женский костюм изобилует украшениями. Типичные для южнорусской традиции ожерелья и плоские цепи плели, главным образом, из разноцветного бисера, с использованием разноцветных шерстяных ниток. Нагрудные бисерные цепи, называвшиеся «гайтанами», могли быть плоскими, разной ширины и круглыми; внизу они довольно часто имели подвеску в виде металлического креста или самодельной иконки, состоящей из оправленного в стеклянную оправу печатного на бумаге изображения Божьей Матери или какого-нибудь святого. Такие украшения в народном сознании наделялись не только эстетическим значением, но и большой защитной силой.



В Михайловском уезде Курской губернии вплоть до начала XX века бытовал самый архаичный комплекс женской одежды – с поневой. Сначала женщина надевала длинную рубаху, изготовленную из белой домашней и/или фабричной ткани и украшенную в верхней части рукава узорным тканьем красными нитками. В местной традиции рукава у запястья дополнялись длинными накладными оборками «чохлами» из кумача и затканного красными нитками холста. Нижние углы поневы подтыкали за пояс и носили «кульком»: спереди оставался виден декорированный подол рубахи. По талии повязывали также узенький шерстяной плетёный пояс, украшенный на концах множеством маленьких помпонов. Следующая деталь костюма – «фартук» – передник на кокетке, затканый в низу полотнищ красными нитями и завершающийся оборкой из красного кумача. Головной убор, носившийся с данным поневным комплексом, состоял из нескольких деталей: основой являлась двурогая кичка из кумача, на нее надевалась «сорока» из малинового штофного шелка с вышивкой золотной нитью; сзади закреплялся большой жесткий позатылень из бархата прямоугольной формы, сплошь покрытый золотным шитьем.

Типичным для южнорусского костюма являлся широкий шерстяной пояс домашнего ткачества, в яркую продольную полосу, с кистями из нитей основы на концах. Свообразием отличался многосоставный головной убор «бархатник», относящийся по типу к сорокам.

Праздничный костюм молодой женщины Русские. Вторая половина XIX века. Екатеринославская губ., Павлоградский у., с. Терновка



«Утиральник» – полотенце Русские. Вторая половина XIX века. Харьковская губ.

Мужской костюм Русские. Конец XIX – начало XX века. Курская губ.

В состав мужского костюма Курской губернии входили рубаха, порты, пояс, шляпа и обувь. Ворот, подол и концы рукавов рубахи украшали тканьем и/или нашитой тесьмой. С таким костюмом в качестве обуви могли использовать кожаные сапоги, а на голове носили шерстяную валяную шляпу.

Русские. Фотография начала XX века



относятся к кипчак-половецкой подгруппе западнохуннской ветви тюркских языков. По вероисповеданию крымские татары – мусульмане-сунниты.

В конце XIX века степные татары занимались извозом, коневодством, бахчеводством (земледельцами в степном Крыму были, в основном, колонисты). В горном и предгорном районах занятиями татар были виноградарство, табаководство, садоводство,

птицеводство; в городах они занимались извозом, поденной работой, ремеслами и торговлей.

Другим народом, также в течение многих веков живущим в Крыму, являются караимы. Их этногенез точно не выяснен. По данным антропологии, филологии и фольклористики их можно считать потомками хазар (тюркоязычного населения Крыма, входившего в состав Хазарского каганата) и,

может быть, части древних евреев, живших в Крыму. В течение нескольких веков караимы Крыма жили в г. Чуфут-кале (Еврейская крепость), а в XIX веке постепенно расселились по всему полуострову. Жили они в городах — Евпатории, Феодосии, Симферополе, занимаясь в основном торговлей и ремеслами, в частности, обработкой кож. Караимы скупали у татар сады и виноградники по рекам Каче и Альме, но не обрабатывали их

евреи, которые, очевидно, появились на полуострове одновременно с фракийцами. Их поселения в Крыму известны за несколько веков до н.э. Крымчаков называли также «константинопольскими» евреями, считая, что в Крым они переселились в отдаленные времена с территории Турции. Существует также версия и об их тюркском происхождении. Жили крымчаки, как и караимы, в городах (Карасубазаре, Феодосии, Керчи) и



Рынок в Симферополе.
Фотография начала XX века

сами, а сдавали в аренду. Среди работников табачных фабрик также было много караимов. Говоря о качествах, присущих характеру этого народа, путешественники отмечали спокойствие, честность в торговле, взаимопомощь и то, что среди них не было нищих, так как бедным помогала община.

Еще одним немусульманским народом Крыма являются крымчаки, или крымские

были в основном ремесленниками. Занимались они выделкой кож (особенно сафьяна), были сапожниками, шапочниками, медниками, изготавливали различные предметы, употреблявшиеся в быту крымскими татарами.

Греки, селившиеся в античные времена в колониях на Южном побережье Крымского полуострова, впоследствии частично вошли в состав крымско-татарского народа, переняв татарский язык, но сохранив христианскую религию. Они известны были под именем греко-татар или урумов. Часть греков (румеи) продолжали говорить на диалекте крымско-румейского (греческого) языка. В 1778 году почти все греки (около 20 тысяч человек) были переселены Российским правительством из Крыма в Мариупольский уезд, как говорилось тогда, для защиты их от притеснений мусульман; при этом жители некоторых греческих деревень Крыма, чтобы не быть переселенными, приняли мусульманство и назвались татарами. Поэтому и в конце XIX века в некоторых селениях Южного берега Крыма татары носили греческие фамилии и соблюдали христианские обычаи. В конце XVIII века в Крым были переселены архипелажские греки, а позднее – азиатские. В XIX веке греки в Крыму занимались земледелием, табаководством, виноделием, торговлей. С давних пор грекам в Крыму было известно рыболовство. Наиболее распространено оно было в районе Балаклавы (где лов велся круглый год), Феодосии, Ялты. Кроме того, встречались среди греков ремесленники, чернорабочие, каменщики, лодочники и извозчики.

Армяне-григориане появились в Крыму, судя по эпиграфическим памятникам, примерно в XII веке. Первоначально они селились в Восточном Крыму (Феодосии, Старом Крыму, Судак), впоследствии – в Бахчисарае и Мангупе. В 1778 году армяне из Крыма, в числе других христиан, были переселены российским правительством в Таганрогское градоначальство (примерно 11 тысяч человек), где основали округ, главным городом которого стала Нахичевань. С начала XIX века в Крыму стали появляться новые армяне-переселенцы, как григориане, так и католики. Армянские колонии располагались, как правило, в северной и северо-восточной частях Крыма. Основными занятиями армян были торговля, ремесла и садоводство (прежде всего шелководство).

Жителями крымских городов являлись также цыгане, которые попали в Крым из Бессарабии еще во времена Ханства, когда приняли мусульманство и, в отличие от многих других цыган, жили оседло в городах (Карасубазаре, Симферополе, Бахчисарае). Занимались они торговлей лошаадьми и продажей старых вещей, а также ремеслом: кузнечеством, лужением. Многие цыгане были музыкантами, особенно славились они в предместьях Бахчисарая. В конце XIX века появились в Крыму и кочевые цыгане, переселившиеся туда из Польши.



Свадебные атрибуты: рушник – полотенце, каравай и блюдо, на котором молодой подавался очипак – головной убор. Украинцы

Чумаки – это торговцы, имевшие свой воз (мажу), запряженный волами. Они ходили за рыбой и солью в низовья Дона и в Крым, к Чёрному и Азовскому морям, откуда развозили товар по многочисленным ярмаркам Украины и за ее пределы. Торговали чумаки и товарами местного производства, которые они сбывали по дороге.

Повседневный костюм чумака Украинцы. Начало XX века. Херсонская губ.

Женский свадебный костюм Украинцы. Конец XIX – начало XX века. Екатеринославская губ.



Свадьба всегда являлась одним из важнейших обрядов жизненного цикла, и свадебный костюм всегда отличался особой нарядностью. Во время свадебной обрядности невеста становилась женой, получение другого социального статуса маркировалось сменой девичьего венка на женский головной убор – очипок. С этого момента и до конца своих дней она не могла показаться на людях с непокрытой головой.

Українці.
Фотографія
початку ХХ століття



Девичий праздничный костюм белорусы. Конец XIX века. Могилевская губ., Климовицкий у.



Рубаха и фартук белорусского праздничного костюма обычно декорировались тканым орнаментом, состоящим из геометрических элементов, идущих горизонтальными полосами. Помимо вышивки фартук часто понизу украшали покупной тесьмой. Лиф кабата мог обшиваться полосой золотной тесьмы. Обязательным дополнением девичьего праздничного костюма являлись бусы из цветного стекла. Как правило, носили их связками от трех до пятнадцати нитей.

Особый тип женского костюма бытовал у молдаван в Левобережном Поднестровье. В качестве праздничного головного убора девушки использовали венок из искусственных цветов и пациорки – бусы из прозрачного, молочного или синего стекла, завязанные на нитяную тесьмку.



Костюм женский праздничный Молдаване. 1920–1930 годы. Балтский округ, Каменский р-н с. Подойма

ЭТНИЧЕСКИЕ ПРОЦЕССЫ В КРЫМУ В КОНЦЕ XVIII – НАЧАЛЕ XX ВЕКА

В конце XVIII и, особенно, с начала XIX века население полуострова стало пополняться переселенцами: русскими (в основном, из центральных губерний России), украинцами, представителями других народов, тогда же вернулась из Турции часть татар и ногайцев. Заселение Крыма новопоселенцами было частью внутренней политики Российской империи, что проявилось также в создании в Крыму базы российского Черноморского флота. В первых волнах переселенцев преобладали помещичьи и государственные крестьяне, отставные солдаты. Крестьянское переселенческое движение более активизировалось в конце XIX—начале XX века. Отмечается в т.ч. переселение из южнорусской историко-этнографической зоны: Курской, Орловской, Тульской областей, а также, в частности, Воронежской и Харьковской областей — зоны раннего земледельческого освоения степей, что указывает на продолжение движения русского крестьянства к югу. Переселенцам выделялись освобожденные и казенно-оброчные земли в степных районах Крыма (Симферопольском, Феодосийском, частично Евпаторийском уездах). Казенные поселяне, наделавшиеся государственной землей, занимались кроме земледелия добычей соли, виноделием, ловлей рыбы, торговлей и ремеслами (были каменщиками, плотниками, печниками и т.п.). Усиливается урбанистический характер культуры переселенцев. В XX веке заселение Крыма русскими, украинцами, белорусами и другими народами Европейской части России происходило более активно.

Многие колонисты переселялись в Крым из-за границ Российской империи. Так, в начале XIX века в Крыму появились колонии болгар, которые переселялись из Дунайских провинций Турции, где они были овцеводами и вели кочевой образ жизни.

В Крыму, поселившись в Феодосийском и Симферопольском уездах, они стали заниматься хлебопашеством и огородничеством, отчасти виноделием и овцеводством. Вместе с болгарями переселилась часть гагаузов, единственного тюркоязычного православного этноса. Также в XIX веке в Крыму появились немецкие, швейцарские, чешские и эстонские колонии, хозяйство в которых строилось на более интенсивной основе. Земли переселенцам выделялись в Симферопольском, Феодосийском, Перекопском уездах, т.е. в степной части Крыма, и поэтому их основным занятием было земледелие. Немцы сами просили у России земли в степях, обещаясь сделать их плодородными. Им было поставлено условие, что переселение совершится, если каждая семья придет с капиталом не менее 400 рублей. Первоначально переселились 1700 семей. Они получили в собственность по 60—65 десятин лучшей земли, были надолго освобождены от натуральных и денежных повинностей. Все это, а также прогрессивное ведение ими сельского хозяйства, привело к тому, что их колонии, как и несколько колоний швейцарцев, были наиболее зажиточными в Крыму.

Переселение в Крым евреев-ашкеназов было разрешено с 1791 года, правда, существовали временные ограничения на проживание в Севастополе и Ялте; более активная их миграция началась после Крымской войны, и в середине 1860-х годов численность еврейского населения в Крыму достигла 5 тыс. человек и впоследствии удваивалась примерно каждые 20 лет. Еврейское население концентрировалось в городах.

Крым был многонациональным на протяжении всей истории его заселения. Хочется верить, что народы Крыма и впредь не утратят навыки добрососедских отношений.

Украинцы.
Фотография начала XX века



МУЗЫКАЛЬНАЯ КУЛЬТУРА НАРОДОВ КРЫМСКОГО ПОЛУОСТРОВА И СЕВЕРНОГО ПРИЧЕРНОМОРЬЯ

Музыкальная культура народов Крымского полуострова и Северного Причерноморья формировалась на протяжении веков как синтез местных и пришлых, восточных и западных, кочевых и оседлых традиций. Богатый край на перекрестье морских путей привлекал к себе разные народы, каждый из которых привносил в Тавриду свои ритмы и мелодии. Так, в песенных напевах южного берега Крыма исследователи слышали отзвуки итальянских канцонетт и турецких напевов, в Карасубазаре отмечали значительное влияние арабских мелодий, в степной части полуострова находили следы украинских песен. Однако вся эта пышная разноголосица удивительным образом перинтонировалась, приобретая неповторимый местный колорит.

Древнейшим по происхождению духовым инструментом является чабанская (пастушеская) открытая флейта къавал (хавал), широко распространенная на Балканах и в Армении. Согласно болгарской сказке, однажды дьявол вызвал чабана на музыкальное состязание и, пока тот спал, провертел в ка-

вале чабана дополнительные отверстия, чтобы расстроить звук. Вместо этого чабанский кавал зазвучал еще лучше, и дьявол проиграл соревнование. Бытует поверье, что звук кавала собирает стадо, а песня успокаивает животных и способствует их скорейшему росту.

Наряду с открытым кавалом распространены были также разнообразные флейты свисткового типа: греческая суравлия, болгарская свирка, украинская сопилка, русская дудка. В фольклоре славянских народов сохранились сказки и легенды о чудесной дудочке, звуки которой заставляли плясать всех, кто ее слышал, не давая остановиться.

В горных районах чабаны использовали язычковый инструмент – волынку тулуп-зурна (болгарское и гагаузское название – гайда, армянское – паркапзук). По своим конструктивным особенностям крымская волынка близка инструментам Балканского региона, звуку которых резкий, пронзительный. Инструмент был участником многих праздников и обрядов. Недаром у болгар существует поговорка: «Свадьбу узнаешь по звукам гайды».



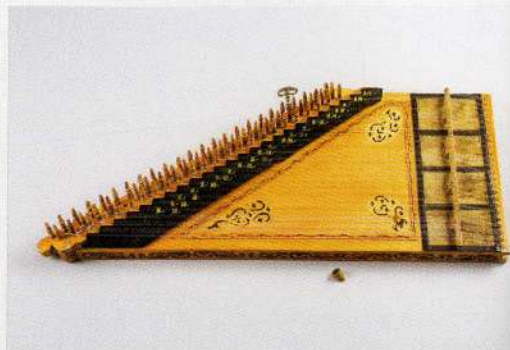
Три кавала и суравлия – флейты
Конец XIX – начало XX века.
Греки.
Греция, окрестности Афин



Тулуп-зурна – духовой инструмент типа волынки
Конец XIX – первая четверть XX века.
Крымские татары.
Крым, Феодосийский у., д. Капсхор



Кименча или кауш – струнный смычковый инструмент. Конец XIX – начало XX века. Гагаузы. Бессарабская губ., Бендерский у.



Ганун – струнный инструмент типа цитры. Армяне. Вторая половина XX века. Армения, г. Ереван

Зурна (буквально — праздничная дудка) — язычковый духовой инструмент с двойной тростью, распространенный на Балканах, Ближнем и Среднем Востоке, Кавказе, Центральной Азии и т.д. Во времена Османской империи зурна являлась главным инструментом в оркестре янычар. На Балканах, в Крыму и Приазовье получила распространение зурна турецкого типа, характерной особенностью которой является наличие семи резонансных отверстий в раструбе (2+3+2), называемых «отверстиями джина или шайтана». Данные отверстия могут заклеиваться воском для подстройки инструмента.

Из зурначей (исполнителей на зурне) составлялся чал – народный оркестр. В ансамбле одна зурна ведет мелодию, а другая тянет низкие долгие звуки. Зурначи умеют тянуть такие звуки непрерывно: пока проходит воздух изо рта, они носом вдыхают воздух в легкие. В состав чалов обязательно входили ударные инструменты дарэ – бубен со звенящими круглыми медными пластинками и чубуклы давул – большой турецкий барабан (по-гагаузски и болгарски – доба,

по-армянски – дхол), на котором играли палочками. Ансамбль могла дополнять тулуп-зурна. Назывался такой чал давулджылар, или зурнаджилар. Наличие в нем инструментов с очень сильным, резким, далеко слышимым звуком определило его основное предназначение: исполнение танцевальных мелодий и музыки для слушания, чаще всего на открытом пространстве.

Кеманеджилар – ансамбль иного типа, имевший более мягкое звучание. Основу его составляли струнные инструменты: смычковая кемане (по-турецки – кеменче, по-гагаузски – кауш, по-болгарски – гудулка) и щипковый сааз (у гагаузов и болгар – тамбура, у армян – чонгур, у греков – бузуки), из ударных инструментов использовалась дарэ (дойра), из духовых – кавал.

Гудулка, кауш, кеменче – трехструнный смычковый инструмент персидского (?) происхождения. В Крыму и на Балканах получил распространение инструмент грушевидной формы, долбленный из цельного куска дерева.

Сааз (в переводе с персидского – «инструмент»), тамбура, бузуки и др. – группа струнных шейковых щипковых инструмен-



Жалейка двойная – духовой инструмент типа парного кларнета. Конец XIX – начало XX века. Русские. Воронежская губ. и у. Область Войска Донского, Хоперский округ, ст. Алексеевская



Лира колесная. Конец XIX – начало XX века. Украинцы. Курская губ., Грайворонский у.

тов типа лютни, распространенных на Ближнем Востоке, Балканах, в Центральной Азии. На инструменте играют как в одиночку, так и в составе ансамбля.

Профессиональными музыкантами, вплоть до 30-х годов XX века, чаще всего становились крымские оседлые цыгане (чингене), которые владели всем местным репертуаром и были настоящими мастерами своего дела; в связи с чем бытовала поговорка: «Если ты цыган – играй на барабане». Известно, что цыганские ансамбли приглашались на праздничные торжества, народные гулянья и вечеринки богатых людей, при этом самыми востребованными были музыканты из Бахчисарая.

Музыка народов Северного Причерноморья неоднородна, что объясняется сложной историей колонизации этих земель, интенсивными межэтническими контактами. Бытующие здесь музыкальные инструменты можно разделить на межэтнические (бубен, барабан, скрипка, свистковая флейта), общенациональные (русская балалайка, украинская бандура, армянский ганун), региональные (южнорусская двойная жалейка)

и локальные (рылэ – донская колесная лира).

Во второй половине XIX – первой трети XX века на территории Крымского полуострова и Северного Причерноморья получают распространение инструменты серийного производства – труба, кларнет, европейская скрипка, гитара, мандолина, гармонь, аккордеон, фисгармония, которые постепенно вытесняют национальные инструменты и коренным образом преобразуют звучание традиционных оркестров. Происходит определенная унификация национальных исполнительских стилей, чему способствует также создание оркестров академизированных национальных инструментов.

На рубеже XX и XXI веков возрастает интерес к этническим культурам, создаются фольклорные ансамбли, которые стремятся к аутентичности исполнения. Музейные коллекции и архивные собрания могут стать серьезной источниковой базой исследования традиционных музыкальных культур и реконструкции вышедших из употребления инструментов.

Крымский полуостров является историческим местом, с которым связана отправная точка государственности восточных славян, развитие которой привело к появлению Российской империи. В Херсонесе Таврическом в 986 году принял крещение князь Руси Владимир, будущий Владимир Святой, чье государство сложилось на пути «из Варяг в Греки» — от устья Невы до устья Днепра. В XV–XVIII веках занимавшее Крымский полуостров и прилегавшие к нему земли Крымское ханство было сильным восточноевропейским государством, серьезным про-

тивником Московского царства и Российской империи. Ко времени царствования Екатерины II Россия все еще платила символическую дань Крымскому хану как наследнику владык Золотой Орды.

Крымское ханство, являясь вассалом Османской империи, участвовало во всех русско-турецких войнах. В ходе войны 1768–1774 годов Крым был отнят у Турции, что было закреплено Кючук-Кайнарджийским международным договором 1774 года, по которому ханство признавалось независимым, а России передавались города Керчь и Ени-

кале — порты на берегах пролива между Азовским и Черным морями. При поддержке российских войск, находившихся в Крыму в 1772–1779 годах, на Крымском престоле утвердился хан Шагин-Гирей (1776). Как на возможного проводника российского влияния, на него было обращено внимание еще в ноябре 1771 — декабре 1772 года во время его пребывания в Петербурге в статусе наследника престола и крымского посла.

Пытаясь проводить в своем государстве реформы по европейскому образцу, Шагин-Гирей вступил в конфликт с различными слоями крымского общества, а также ранее поддерживавшими его ногайскими племенами Прикубанья. Ему также ставились в вину попустительство проведенному российскими военными переселению христианского населения — крымских греков и армян — в Приазовье и на нижний Дон, и демонстрация пророссийских настроений. В январе 1783 года Шагин-Гирей получил от Екатерины II через генерал-аншефа графа А.Г. Орлова сообщение, что сохранение ханства «не составляет для государства [то есть России] интереса».

8 апреля 1783 года был обнародован императорский манифест «О принятии полуострова Крыма, острова Тамана и всей Кубанской стороны под Российскую державу». С покорением Крымского ханства Россия прекратила платить дань хану как наследнику Золотой Орды. Необходимо отметить, что именно тогда русские историки впервые ввели в употребление выражение «татарское иго». Еще в 1777 году в Царскоелском парке была установлена триумфальная колонна в знак покорения Крыма, в 1785 году ее увенчали «магометанскими военными доспехами». Восстановление Екатериной II знакового для русской истории пути «из Варяг в Греки» признавалось равнозначным основанию Санкт-Петербурга Петром I. Отсюда горделивая надпись на открытом в 1782 году «Медном всаднике»: «Петру Первому — Екатерина Вторая».

Екатерина II продолжала политику императора Петра I. Присоединение Крыма

к Российской империи трактовалось как шаг на пути к восстановлению Византийской империи. По указанию непосредственно осуществлявшего политику России в Черноморском бассейне князя Г.А. Потемкина на городских воротах строившегося на месте селения Ахтиар Севастополя был повешен знак «Дорога на Константинополь». Присоединение Крыма было частью подготовленного Потемкиным и Безбородко так называемого «Греческого проекта», подразумевающего восстановление на части турецкой империи православного греческого царства под скипетром великого князя российской императорской фамилии. Им должен был стать воспитанный кормилицей-гречанкой внук Екатерины II, получивший знаковое в римской и византийской истории имя одиннадцати византийских императоров — Константин.

Программой петровской германоязычной топонимике Ингерманландии корреспондировала программная греческая топонимика Крыма и Новороссии, которой Российская империя заявляла себя наследницей Византии: созданная в Крыму новая российская губерния стала называться «Таврическая», названия городов Крыма и Новороссии — греческие Феодосия, Евпатория, Севастополь и Симферополь в Крыму, Одесса, Херсон, Мариуполь и др. в Новороссии. Греческая топонимика была важнее исторической номинации, и Севастополем был назван город, основанный на месте древнего Херсонеса, а Херсоном назван новый город в устье Днепра. Для новых городов Крыма и Новороссии создавали свои проекты известные зодчие эпохи классицизма М.Ф. Казаков, И.Е. Старов, В. Гесте.

В Крыму была создана система крепостей, включая базу российского Черноморского флота — Севастополь. Крым был местом первого колониального освоения вновь приобретенной земли — превращения ее в российскую провинцию. Первую волну славянского заселения полуострова составили переселяемые в Крым отставные солдаты, старообрядцы, государственные крестьяне,

Русские.
Фотография начала
XX века



произошло также переселение части немецкой общины Санкт-Петербурга. В числе первых поселений на карте Крыма в 1786 году присутствует поселок с названием «Санкт-Петербургские мазанки», основанный отставными солдатами.

С присоединением Крыма к Российской империи в имперском сознании возникает представление о завершении строительства государства осью, обозначенной Г.Р. Державиным как «...от Белых вод до Черных» («Памятник»). Эта ось была отмечена торжественной прогулкой царского двора в Крым, породившей легенду о «потемкинских деревнях». В середине XIX века эта ось воплотилась в железнодорожном пути, завершеном в 1876 году. В начале XX века эта ось была отмечена автопробегом «от моря



Скульптуры «Журавль-красавка» и «Ослик»



«Лестовки» – старообрядческие четки



Свистульки глиняные



Пряничная форма

до моря», проведенном Императорским автомобильным обществом 7–16 сентября 1911 года от Санкт-Петербурга до Севастополя (из 57 машин до цели добрались 45).

Указом Александра I в 1812 году был основан один из старейших научных садов Российской империи — «экономо-ботанический сад на южном берегу Тавриды под древнею Никитою». Первым директором сада, получившего название «Никитский», стал получивший образование в Петербурге уроженец Финляндии Х.Х. Стевен. Во второй половине XIX века в Никитском саду была

осуществлена разбивка нового Верхнего парка при консультации крупнейшего петербургского садового мастера А. Регеля, устроена площадь с цветочным партером, бассейном и колоннадой летнего театра. В 1912 году у дороги на Ялту построены пропилеи по образцу павильона Росси в Михайловском саду в Петербурге. Впитавший в себя достижения петербургского и мирового садово-паркового искусства, Никитский ботанический сад стал первым в России значительным опытом создания субтропического парка, оказавшим влияние на формирование специфического типа крымского романтического парка.

Первый дворец на Южном берегу Крыма был построен в усадьбе «Алупка» (1820–1846, архитекторы Ф. Эльсон, Эд. Блор и

В. Гунт, садовый мастер К. Кебах) для представителя знатного петербургского рода знаменитого англомана генерал-губернатора Новороссии графа М.С. Воронцова. Первый императорский дворец в Крыму — летний дворец супруги Николая I Александры Федоровны в Ореанде (1840–1852, архитектор А.И. Штакеншнейдер); архитектурное решение фасадов и планов дворца развивало художественные идеи, воплощенные в постройках усадьбы Сергиевка близ Петербурга, принадлежавшей великой княгине Марии Николаевне.

Для российского национального сознания большое значение имела Крымская война на 1853–1856 годов. В обороне Севастополя участвовали профессор Петербургской Медико-хирургической академии Н.И. Пирогов и сестры милосердия созданной в Санкт-Петербурге Крестовоздвиженской общины, многие из которых принадлежали к высшему петербургскому обществу. Героем Крымской войны был адмирал П.С. Нахимов, начинавший военную службу на Балтийском море. События Крымской войны описаны в «Севастопольских рассказах» участвовавшим в этой кампании Л.Н. Толстым.

Для российских императоров Крым был местом особого внимания, они посещали полуостров неоднократно: Екатерина II — в 1787 году, Александр I — в 1818 и 1824, Ни-



Пряничная форма



«Писанки каменные» – старообрядческие пасхальные яйца

колай I — в 1837, Николай II — в 1902 и 1916. В начале XIX века по указанию Александра I для украшения храмов Крыма из собрания Эрмитажа были выделены картины на религиозные сюжеты. В составе царского Конвоя был крымско-татарский эскадрон, созданный в 1826 году (расформирован в 1863, восстановлен в 1874).

Особенно активно Крым стал осваиваться русской знатью после Крымской войны, с 1861 года местом летнего пребывания царской семьи становится район Ялты, где вслед за основанной в 1840-х годах Оре-



Сабля с ножнами. Подарок крымского хана Николаю II

андой появились новые летние дворцы императорской фамилии — в Ливадии (1862—1866, архитектор А.И. Монигетти), в Массандре (1892—1894, архитектор М.Е. Месмахер, внутренняя отделка выполнена выпускниками петербургского Училища технического рисования барона Л.А. Штиглица). Летней резиденцией российских императоров стал Ливадийский дворец, охрана которого была возложена на местных уроженцев. Александр III, любивший Ливадийский дворец, как и Гатчинский, умер в Ливадии в 1894 году. В 1910—1911 годах архитектор Н.П. Краснов перестроил ансамбль, построив последний по времени создания императорский дворец России — парадный Большой Ливадийский дворец Николая II, предназначенный не только для проживания, но и для многолюдных парадных приемов. В Массандре был устроен санаторий Морского ведомства, при котором в 1916 году петербургский архитектор В.Н. Максимов построил по заказу императрицы церковь св. Николая. От Ливадии до Гаспры еще в 1843—1861 годах была проложена удобная для прогулок Царская тропа, соединившая многочисленные имения представителей Дома Романовых.

В петербургской топонимике присоединение Крыма к России отразилось в названиях трех проездов внутри комплекса Адмиралтейства: Керченский и Азовский переулки между крыльями Адмиралтейства от Адмиралтейской набережной до Черноморского переулка. Свои названия переулки получили в 1887 году, но образовались они ранее, при перестройке Адмиралтейства в первой четверти XIX века.

Украшением Санкт-Петербурга является Таврический дворец, возведенный для графа Г.А. Потемкина, получившего в 1787 году титул «светлейшего князя Таврического» (1783—1789, архитектор И.Е. Старов). Позднее он был резиденцией почетных гостей монархов, есть и свидетельства об использовании его помещения в качестве мечети. В Новейшей истории Таврический дворец стал символом Февральской революции, падения

царской власти, а позднее — и утраты надежд на конституционное развитие революции: 5 января 1918 года во дворце прошло единственное заседание Учредительного собрания, разогнанное большевиками.

Жители столицы высоко ценили дары земли Крыма, особенно фрукты, вина, розовое и лавандовое масло. Фруктовые лавки в Петербурге держали караимы. Вино можно было купить в магазине братьев Елисеевых. Первые опыты с товарным производством крымских вин принадлежат естествоиспытателю академику Петербургской Академии наук П.С. Палласу, который в 1804 году открыл в Судаке винодельческое училище. Позднее под Судакон в имении князя Л.С. Голицына «Новый Свет» были организованы винные заводы; производившееся на них шампанское получило на Всемирной выставке в Париже золотую медаль. Не менее известны были Массандровские вина — в Массандре, кроме императорской усадьбы, находится центр одноименного винодельческого предприятия, с подвалами, устроенными в 1897 году и до сего дня хранящими сотни тысяч бутылок коллекционных вин, начиная с 1775 года изготовления. Крымские винодели были удостоены звания поставщиков Его Императорского Величества.

Крым стал русским Парнасом. В августе—сентябре 1820 года в Крыму побывал А.С. Пушкин; он останавливался в имении Раевских у села Кипарисного, посетил Бахчисарай и Гурзуф, впечатления от которых привели к созданию им в 1821—1823 годах поэмы «Бахчисарайский фонтан», имевшей три прижизненные публикации (1827, 1830, 1835); при переделке поэмы А.А. Шаховским в 1825 году на музыку К. Кавоса было создано одноименное музыкальное произведение. На страницах рукописи «Евгения Онегина» рукой Пушкина зарисованы «Золотые ворота» — арка у берегов бухты Пограничная. В 1825 году Крым посетил А.С. Грибоедов, в 1837 — В.А. Жуковский. Для российского общества, в том числе и путешествовавших по полуострову А. Мицкевича, А.С. Грибоедова,

А.С. Пушкина недавно завоеванный Крым был древней Тавридой и частью экзотического Востока. В Крыму работали известные художники И.К. Айвазовский, носивший звание живописца Главного Морского штаба, В.Э. Борисов-Мусатов, А.И. Куинджи, И.И. Левитан, В.И. Суриков и многие другие.

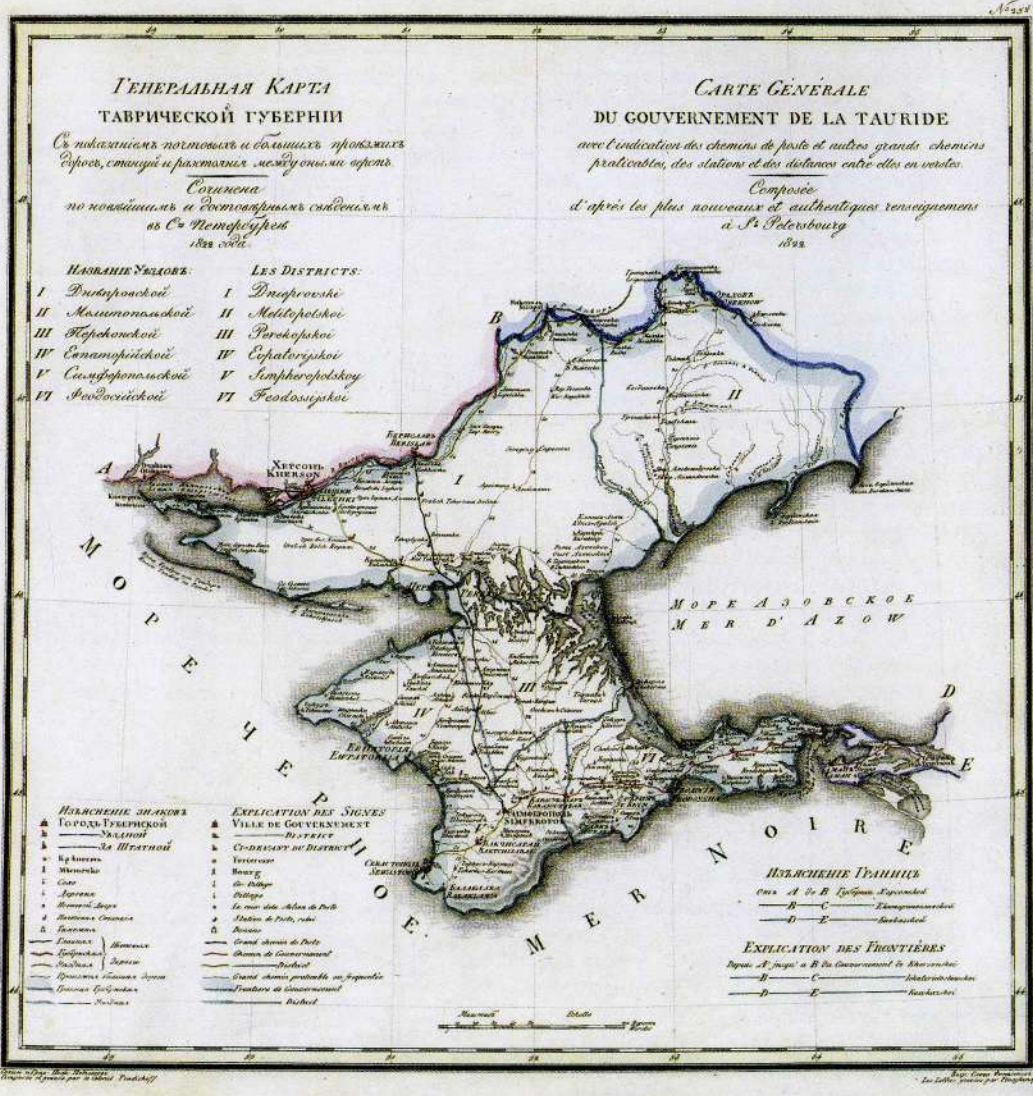
За Крымом закрепилась слава курорта, его целебное значение было обосновано петербургским клиницистом С.П. Боткинским.

С конца XIX века владельцами дач в Крыму наряду с аристократами становятся мелкие и средние чиновники, писатели, художники, ученые. В районе горы Кабель под Алуштой образовался т.н. Профессорский уголок. По инициативе русского антрополога Н.Н. Миклухо-Маклая в Севастополе в 1871 году была заложена биологическая станция. На крымской земле работали многие видные деятели русской культуры, искусства, литературы: А.М. Горький, К.А. Коровин, А.И. Куприн, С.Я. Надсон, И.Е. Репин, А.Н. Серов, А.А. Спендиаров, А.К. Толстой, Л.Н. Толстой, А.П. Чехов, И.И. Шишкин и др. Коктебель отразился в стихах и акварелях М.А. Волошина, в 1903 году там был построен дом, сделавший Коктебель знаменитым: здесь подолгу жили Н.С. Гумилев, О.Э. Мандельштам, А. Белый, К.И. Чуковский, А.П. Остроумова-Лебедева, Н.И. Алтман и многие другие деятели культуры Петербурга и Москвы.

С петербургскими чиновниками, учеными, общественными деятелями связаны страницы крымского краеведения. Ранние описания Крыма оставили П.С. Паллас, Г.А. Готлиб, П.И. Сумароков и И.М. Муравьев-Апостол. Хранитель Эрмитажа Е.Е. Кёлер на деньгах Александра I в 1804—1805 годах совершил экспедицию с целью поиска художественных памятников, вторично он был в Крыму в 1821 году. В 1825 году в Крыму побывал редактор «Отечественных записок» и создатель Русского музея П.П. Свиньин, в 1833—1834 годах Крым обследовал П.И. Кеппен, автор первой этнографической карты

России. В 1820—1833 годах здесь были Г.В. Гераков, Б.А. Корф, С.С. Куторга. Большой след в краеведении оставил Д.М. Княжевич (1788—1844), крупный петербургский чиновник, вице-губернатор Санкт-Петербурга (1824), ставший основателем Одесского общества истории и древностей. В 1830 году под Керчью были проведены раскопки кургана Кульоба, 17 февраля 1831 года указом императора Николая I добытые там предметы были помещены в Эрмитаж. Свое первое собрание по истории, эпиграфике, этнографии народов Крыма А.С. Фиркович продал в 1862 году Императорской Публичной библиотеке (второе собрание продали его наследники в 1876). По поручению императора Александра II местный краевед А.Х. Кондораки (1834—1886, с 1883 — сотрудник Русского географического общества), подготовил «Универсальное описание Крыма», его материалы публиковались в «Санкт-Петербургских ведомостях» и «Северной пчеле».

Выпускниками военных и гражданских учебных заведений Санкт-Петербурга были крымские краеведы: сын основателя Никитского ботанического сада А.Х. Стевен (1844—1911), А.Л. Бергье-Делагард (1842—1920), Ф.К. Брун (1804—1880), Х.И. Кучук-Оганесов (1852—1919), Н.А. Маркс (1851—1921). О.Ф. Ретовский (1849—1918, с 1874 по 1896 — директор Феодосийского музея, позже переехал в столицу и был сотрудником Эрмитажа). В Крыму в 1912—1913 и в 1916 годах работал крупный российский ученый-востоковед, тюрколог А.Н. Самойлович (1880—1938), профессор университета и заведующий Восточным отделом Публичной библиотеки. Петербургский ученый В.Д. Смирнов известен как историк Крымского ханства. С созданием Этнографического отдела Русского музея Александра III был проведен ряд экспедиций в Крым: К.А. Иностранцевым (1905), П.Н. Бекетовым (1906), П.З. Рябковым (1908—1909), М. Дубовиным (1912), А.А. Миллером (1913), А.Н. Самойловичем (1916).



**ГЕНЕРАЛЬНАЯ КАРТА
ТАВРИЧЕСКОЙ ГУБЕРНИИ**

Съ показаніемъ поточныхъ и болышихъ рѣкъ, станцій и разстояній между ними, а равно
 Составлена
 по показаніямъ и дозволительнымъ свидѣніямъ
 отъ С. Петербурга
 1802 года

**CARTE GÉNÉRALE
DU GOUVERNEMENT DE LA TAURIDE**

avec l'indication des chemins de poste et autres grands chemins praticables, des stations et des distances entre elles en voyes.
 Composée
 d'après les plus nouveaux et authentiques renseignements
 à St. Pétersbourg
 1802.

НАЗВАНІЕ ДИСТРИКТА	LES DISTRICTS
I Феодосійской	I Feodosiowski
II Симферопольской	II Simferopolitckoi
III Керченской	III Kerchenskoi
IV Евпаторійской	IV Eupatorijskoi
V Сиверопольской	V Simeferopolitckoi
VI Феодосійской	VI Feodosiowski

НАЗНАЧЕНІЕ ЗНАКОВЪ	EXPLICATION DES SIGNES
▲ ГОРОДА ГЕНЕРАЛЬСКІИ	▲ VILLE DE GOUVERNEMENT
■ УАДІИ	■ STATION
— ШТАТСКАЯ	— CONTOUR DU DISTRICT
• Кр. Кресты	• YVES
• Монастыри	• MONASTÈRE
• Кан	• CANAL
• Мельница	• MOULIN
• Мельница вѣтряная	• MOULIN À VENT
• Мельница водяная	• MOULIN À EAU
• Мельница конная	• MOULIN À CHEVAL
• Мельница ручная	• MOULIN À MAIN
• Мельница ветряная	• MOULIN À VENT
• Мельница водяная	• MOULIN À EAU
• Мельница конная	• MOULIN À CHEVAL
• Мельница ручная	• MOULIN À MAIN

НАЗНАЧЕНІЕ ГРАНИЦЪ	EXPLICATION DES FRONTIÈRES
— ГРАНИЦА СЪ ГЕНЕРАЛЬСКОЮ	— FRONTIÈRE AVEC LE GOUVERNEMENT DE KHERSON
— ГРАНИЦА СЪ ГЕНЕРАЛЬСКОЮ	— FRONTIÈRE AVEC LE GOUVERNEMENT DE KHERSON
— ГРАНИЦА СЪ ГЕНЕРАЛЬСКОЮ	— FRONTIÈRE AVEC LE GOUVERNEMENT DE KHERSON
— ГРАНИЦА СЪ ГЕНЕРАЛЬСКОЮ	— FRONTIÈRE AVEC LE GOUVERNEMENT DE KHERSON



Дорогие друзья!

Выставка, подготовленная на материалах из собрания Российского этнографического музея, является свидетельством развития отношений в сфере культурного сотрудничества между Санкт-Петербургом и Крымом. Подготовка и работа этой выставки еще раз показывает на реальность оси пространства российской цивилизации, соединяющей берега Финского залива и Черного моря.

Российскому этнографическому музею в этом году как самостоятельному музейному учреждению исполнилось 80 лет. Это не единственная юбилейная дата в истории музея, деятельность которого началась еще в 1902 году. Соответственно, и изучение этнографии народов Крыма петербургскими учеными было начато раньше, в продолжение традиций российского востоковедения XIX – начала XX века.

В 1900–1920 годы был проведен ряд экспедиционных поездок, приведших к образованию в Петербурге вещевого и фотографического собрания предметов культуры народов Крыма. В его формировании принимали участие крупные российские ученые, известные и другими важными открытиями, такие как К.А. Иностранцев, А.А. Миллер, А.Н. Самойлович, Г.А. Бонч-Осмоловский. Помогали и способствовали петербургским коллегам крымские краеведы, в том числе С.М. Шапшала, гахама караимов Крыма, видный деятель крымчакского музейного культурного движения С.Л. Пейсах. Ценность коллекций РЭМ, во многом, определена тем, что предметы, составляющие их, были сразу включены в его музейное собрание и сохранялись там все дальнейшие годы как важнейший исторический источник. Одним из уникальных экспонатов выставки является сабля из императорских коллекций РЭМ, принадлежавшая по легенде последнему хану Крыма.

Особенность данной выставки состоит еще и в том, что, пользуясь источниками из собственных фондов, организаторы выставки попытались показать те предметы, которые характеризуют культуру переселенцев, ставших новым населением Крыма, в процессе их движения в направлении Крымского полуострова.

20 лет назад меньшая по объему и тематике выставка Российского этнографического музея экспонировалась в Симферополе, и мы рады новым возможностям представлять материалы из собрания музея жителям Крымского полуострова.

Директор Российского этнографического музея,
доктор педагогических наук,
Заслуженный работник культуры Российской Федерации
В.М. Грусман