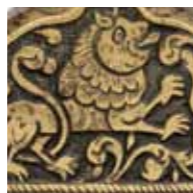


## АРОЧНЫЕ ЧЕРНИЛЬНИЦЫ С ЗООМОРФНЫМ И АНТРОПОМОРФНЫМ ОРНАМЕНТАМИ

В собрании Российского этнографического музея представлены литые чернильницы конца XVII – второй половины XVIII века. Изделия с арочным корпусом относятся к числу наиболее распространенных разновидностей. Свыше 30 экземпляров из коллекции музея дополнены зооморфным и антропоморфным орнаментами, расположенными на фронтальных сторонах.



Композиции, переданные как высоким, так и низким рельефом, вписаны в арку. Торцы рассматриваемых чернильниц также зачастую покрыты орнаментом. Наиболее распространенный вариант декора представляет собой ряды из небольших окружностей, нанесенных на поверхность посредством чеканки. Реже встречается гравированный растительный орнамент, сочетающийся с геометрическими элементами – ромбами, кругами и пр.

Предметы с высоким рельефом украшены изображениями львов и единорогов; дам и кавалеров, гонцов; антропоморфных голов. Общей особенностью этой группы чернильниц является рамка из концентрических кругов, оконтуривающая композицию на фронтальных сторонах и подчеркивающая арочную форму корпуса.

В русском искусстве широкое распространение образов льва и единорога относится к XVI–XVII векам. На чернильницах они запечатлены как в виде геральдической пары, так и по отдельности. Подобные экспонаты из собрания РЭМ, по всей вероятности, могут быть датированы второй половиной XVIII века. Зооморфные фигуры на них массивны и статичны, в их оформлении ярко выражена орнаментальная составляющая. Львиная грива напоминает жабо, конская показана фестонами или насечками. Позы зооморфных персонажей одинаковы как в парных композициях, так и при расположении фигур на противоположных сторонах корпуса. В первом случае лев и единорог обращены навстречу друг другу, за счет чего появляется ощущение динамики, и композиция считывается как противоборство персонажей. На другом типе чернильниц представлены изображения пары – дамы и кавалера и всадника. Орнаментальная композиция в целом и ряд присутствующих в ней деталей обнаруживают аналогии в отечественных и в западноевропейских памятниках культуры. Пара запечатлена на филигранях «аламода», или «галантная сцена», – водяных знаках на западноевропейской бумаге, поступившей в Россию в последней трети XVII века. На рассматриваемых чернильницах пара помещена в круг. Такой же прием встречается в росписях по дереву – на русских сундуках, коробьях

XVII–XVIII веков изображения мужской и женской фигур, зооморфных или фантастических персонажей также часто заключаются в круглые медальоны. Стоит отметить, что в одеяниях фигур прочитываются черты западноевропейской моды. Костюм всадника, напротив, изображен довольно обобщенно. Его фигура по композиции в целом и ряду деталей вызывает ассоциации с изображениями богатырей, Бовы-королевича, Александра Македонского в росписях по дереву, в лубках, набойке.

Еще одна разновидность чернильниц на фронтальных сторонах содержит рельефы голов. В собрании РЭМ представлены только предметы с изображениями женской (?) головы с пышными локонами и диадемой; она размещена на основании с двумя волютами, которое напоминает капитель. В коллекциях других музеев известны чернильницы, дополненные крупными головами львов, мужчин в античных одеяниях, фантастических персонажей, ассоциирующихся с Бореем, и пр. В этой группе типов, очевидно, проявляются античные сюжеты, популярные в искусстве XVIII века.

На чернильницах с невысоким рельефом (заглублен фон, само же изображение расположено на одном уровне с краями) запечатлены лев и сирий. Предметы различаются и качеством литья, и степенью детализации фигур. Однако даже в схематичных рельефах прочитывается устойчивая иконография. Сирий развернут в три четверти (или корпус изображен в профиль, а лицо развернуто в фас), на голове его венец. Фигуры львов вариативны: от изящного животного с детально проработанной гривой и оскаленной пастью до довольно наивного изображения, дополненного рядами фестонов, чередой волнистых линий и окружностей.

Важной составляющей декора практически всех чернильниц (исключение, пожалуй, составляют чернильницы с рельефами голов) является изображение растений. Изогнутые побеги, тюльпановидные цветы, пятилепестковые розетки обрамляют зооморфные и антропоморфные фигуры. Аналогичные растительные элементы широко распространены в росписях XVII–XVIII веков по дереву, слюде, на лубке, набойке и пр.

В целом арочные чернильницы представляют собой весьма интересную форму, в которой, с одной стороны, сохраняются сюжеты позднего Средневековья – раннего Нового времени, а с другой – отчетливо проявляется влияние западноевропейского искусства.



Чернильница  
Русские  
Европейская часть России. Вторая половина XVIII века  
Латунь; литье, чеканка, пайка  
6,3 x 6 x 3,8 см  
Поступление: 1925, в составе коллекции,  
полученной в дар от Археологического отделения  
Ленинградского государственного университета  
РЭМ 4398-61

Чернильница арочной формы, с круглым горлом и двумя ушками. На фронтальных сторонах изображены рельефные фигуры льва и единорога. Зооморфные персонажи расположены по диагонали друг от друга, стоят на задних конечностях, передние подняты. Гривы переданы линиями и фестонами. Фон заполнен слегка углубленными растительным и геометрическим орнаментами. Орнаментальная композиция помещена в рамку, повторяющую арочный контур изделия и составленную из концентрических кругов. Между львом и единорогом размещено тюльпановидное растение. На торцевых сторонах – ряды из небольших окружностей, нанесенных на поверхность в технике чеканки.

Чернильница  
Русские  
Европейская часть России. Вторая половина XVIII века  
Медь; литье, чеканка, пайка  
5 x 5 x 2 см  
Поступление: 1925, в составе коллекции,  
полученной в дар от Археологического отделения  
Ленинградского государственного университета  
РЭМ 4398-53

Чернильница арочной формы, с круглым горлом и двумя ушками. На фронтальных сторонах изображены рельефные фигуры льва и единорога. Зооморфные персонажи расположены по диагонали друг от друга, стоят на задних конечностях, передние подняты. Фон заполнен слегка углубленными растительным и геометрическим орнаментами. Орнаментальная композиция помещена в рамку, повторяющую арочный контур изделия и составленную из концентрических кругов. Между львом и единорогом размещено тюльпановидное растение. На торцевых сторонах – ряды из небольших окружностей, нанесенных на поверхность в технике чеканки.

Лицевая и оборотная стороны



## Чернильница

Русские

Европейская часть России. Вторая половина XVIII века

Латунь; литье в формах, чеканка, пайка

5,2 x 5 x 2,7 см

Поступление: 1914, в составе коллекции  
из собрания Ф.М. Плюшкина

РЭМ 6771-155/2

Чернильница арочной формы, с круглым горлом и двумя ушками. На фронтальных сторонах изображены рельефные фигуры льва и единорога. Зооморфные персонажи расположены по диагонали друг от друга, стоят на задних конечностях, передние подняты. Фон заполнен слегка углубленным растительным орнаментом. Орнаментальная композиция помещена в рамку, повторяющую арочный контур изделия и составленную из концентрических кругов. На торцевых сторонах – ряды из небольших окружностей, нанесенных на поверхность в технике чеканки.

## Чернильница

Русские

Европейская часть России. Вологодская губерния. XVIII век

Латунь; литье в формах, чеканка, пайка

5 x 4,7 x 2,7 см

Поступление: 1912, в составе коллекции,  
приобретенной от М.Н. Евдокимова

РЭМ 2426-1

Чернильница арочной формы, с круглым горлом и двумя ушками. На фронтальных сторонах – рельефные зооморфные фигуры: на одной изображен лев, на противоположной – единорог. Фигуры наложены на фон, заполненный слегка углубленным растительным орнаментом. Композиция помещена в рамку, повторяющую арочный контур изделия и составленную из концентрических кругов. На торцевых сторонах – «ёлочка», вертикальный ряд из небольших окружностей с отходящими от него диагональными линиями.

Лицевая и оборотная стороны



## Чернильница

Русские

Европейская часть России. Вторая половина XVIII века

Латунь; литье в формах, чеканка, пайка

4,8 x 4,7 x 2,7 см

Поступление: 1914, в составе коллекции  
Ф.М. Плюшкина

РЭМ 6771-151/2

Чернильница арочной формы, с круглым горлом и двумя ушками. На фронтальных сторонах – рельефный орнамент: на одной стороне в круге изображена «галантная сцена» (мужская и женская фигуры в европейских костюмах), на противоположной – гонец, трубящий в рог. Обе композиции окружены растительным орнаментом, состоящим из цветочных розеток, листьев и побегов с завитками. На торцевых сторонах – вертикальные ряды из небольших окружностей, нанесенных на поверхность в технике чеканки.

## Чернильница

Русские

Европейская часть России. XVIII век

Латунь; литье в формах, чеканка, пайка

5 x 4,5 x 2,7 см

Поступление: 1914, в составе коллекции  
Ф.М. Плюшкина

РЭМ 6771-154

Чернильница арочной формы, с круглым горлом и двумя ушками. На фронтальных сторонах изображен скачущий всадник. Фигуры наложены на фон, заполненный слегка углубленным растительным и геометрическим орнаментами. Композиция помещена в рамку, повторяющую арочный контур изделия и составленную из концентрических кругов. На торцевых сторонах – вертикальные ряды из небольших окружностей, нанесенных на поверхность в технике чеканки.



## Чернильница

Русские

Европейская часть России. Вторая половина XVIII века

Латунь; литье в формах, чеканка, пайка

5 x 4,5 x 2,7 см

Поступление: 1914, в составе коллекции

Ф.М. Плюшкина

РЭМ 6771-152

Чернильница арочной формы, с круглым горлом и двумя ушками. На фронтальных сторонах изображен всадник. Фигуры наложены на фон, заполненный слегка углубленным геометрическим орнаментом. Композиция помещена в рамку, повторяющую арочный контур изделия и составленную из концентрических кругов. На торцевых сторонах – вертикальные ряды из небольших окружностей, нанесенных на поверхность в технике чеканки.



Лицевая и оборотная стороны

## Чернильница

Русские

Европейская часть России. Вторая половина XVIII века

Латунь; литье, чеканка, пайка

5,8 x 5,3 x 2,7 см

Поступление: 1925, в составе коллекции, полученной в дар от Археологического отделения

Ленинградского государственного университета

РЭМ 4853-24

Чернильница арочной формы, с круглым горлом и двумя ушками. На фронтальных сторонах – рельефные изображения: женская голова на основании, напоминающем капитель с двумя волютами. Орнаментальная композиция помещена в рамку, повторяющую арочный контур изделия и составленную из линий и кругов. На торцевых сторонах – вертикальные ряды из небольших окружностей, нанесенных на поверхность в технике чеканки.



## Чернильница

Русские

Европейская часть России. Конец XVII – первая половина XVIII века

Латунь; литье в формах, гравировка, пайка

5,5 x 5 x 3,4 см

Поступление: 1914, в составе коллекции

Ф.М. Плюшкина

РЭМ 6771-150

Чернильница арочной формы, с круглым горлом и двумя ушками. На фронтальных сторонах – невысокий рельефный орнамент: на одной стороне изображен лев, на другой – сирийский орнамент. Перед каждой фигурой расположена ветвь с изогнутым стеблем и листьями-завитками. На узких боковых сторонах выгравирован растительный орнамент – ветвь, заключенная между полосами, заполненными ромбами.



Лицевая и оборотная стороны



## Чернильница

Русские

Европейская часть России. XVIII век

Латунь; литье в формах, гравировка, пайка

5,5 x 5 x 3 см

Поступление: 1914, в составе коллекции Ф.М. Плюшкина

РЭМ 6771-189

Чернильница арочной формы, с круглым горлом. На фронтальных сторонах – невысокий рельефный орнамент: на одной стороне изображен лев, на другой – сирийский орнамент. Перед каждой фигурой расположена ветвь с изогнутым стеблем и листьями-завитками. На узких боковых сторонах – растительный орнамент.

## Чернильница

Русские

Восточная Европа. Конец XVII – первая половина XVIII века

Латунь; литье в формах, гравировка, пайка. 6 x 5 x 3 см

Поступление: 1914, в составе коллекции

Ф.М. Плюшкина

РЭМ 4853-23

Чернильница арочной формы, с круглым горлом и двумя ушками. На фронтальных сторонах изображены львы. Гривы переданы рядами фестонов. Перед каждой фигурой расположена ветвь с изогнутым стеблем и листьями-завитками. На торцевых сторонах выгравирован геометрический орнамент – прямые и зигзагообразные линии, углы.