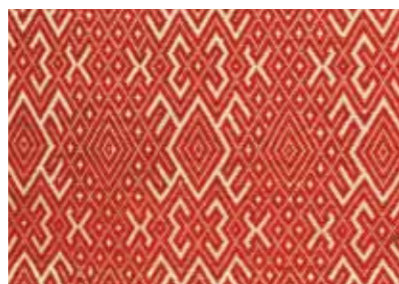


ТКАНЫЕ ПОЛОТЕНЦА ТАТАР ПОВОЛЖЬЯ И ПРИУРАЛЬЯ

Среди многочисленных и разнообразных богато декорированных тканей, бытовавших у татар Поволжья и Приуралья XIX – начала XX века, значительное место занимают полотенца. Собрание Российского этнографического музея (РЭМ) по татарскому текстилю содержит репрезентативную коллекцию тканых полотенец и концов полотенец, демонстрирующую все разнообразие этого важного атрибута традиционной культуры. В коллекции РЭМ на данный момент представлено около 200 полотенец, декорированных тканым орнаментом. Они собраны на всей территории расселения поволжских татар и характеризуют художественные и ремесленные традиции различных этнотерриториальных групп – казанских татар, татар-мишарей, татар-кряшен, касимовских татар. В основном памятники датируются второй половиной XIX – началом XX века. Наиболее ранние образцы поступили в музей в первой четверти XX века от корреспондентов Русского музея и Музея народов СССР (Москва), а также от известного коллекционера Н.Л. Шабельской. В более позднее время полотенца регулярно являлись частью экспедиционных привозов сотрудников РЭМ.

Помимо использования в повседневном обиходе для вытирания и покрывания коленей во время трапезы полотенца использовались в традиционном оформлении жилища. Девушки до свадьбы готовили большое количество декоративных тканей, в частности полотенец. После переезда в дом мужа они украшали стены, потолочные балки и некоторые предметы интерьера чистой половины дома привезенными с собой узорными полот-



нищами ткани. Как и у других народов региона, у татар этот предмет играл важную роль в комплексе ритуалов жизненного цикла – сопровождал практически все основные этапы свадебной и похоронной обрядностей. Татары-мусульмане раздавали полотенца тем, кто помогал нести покойника, а татары-кряшены вывешивали полотенца в церквях и на перекрестках дорог. Молодые замужние женщины дарили их победителям соревнований на традиционных праздниках Сабантуй и Джиен.

С точки зрения использования в быту традиционные татарские тканые полотенца можно подразделить на повседневные, отличающиеся более простым оформлением, и праздничные/ритуальные, имеющие сложную красочную орнаментацию. Эти предметы были разнообразны по технике исполнения узоров, цветовому строю и приемам декоративной отделки. Основой для их изготовления служил холст шириной от 30 до 50 см. Длина готового изделия зависела от его назначения – от небольших салфеток для вытирания рук и покрывания коленей («тасты-мал», «езлык») 80–90 см длиной до 1,5–2-метровых полотнищ для завешивания стен («сөлге», «бистәр»). По конструкции полотенца бывают цельными – состоящими из одного полотнища ткани, и составными – сшитыми из нескольких полос. При изготовлении концов полотенец татарские ткачихи использовали богатую палитру цветов и разнообразные материалы – лен, хлопок, шелк, шерсть и металлизированные нити. Часто тканый декор праздничных полотенец дополняли нашивками полос фабричных тканей и кружева.

Предметы, орнаментированные по всей поверхности, встречаются редко. Главным образом это повседневные полотенца: клетчатые или покрытые рельефными рисунками, созданными в белой одноуточной или двухуточной браной техниках. Рисунок на центральной части праздничных полотенец встречался лишь в некоторых районах Поволжья. Обычно весь декор таких изделий сосредотачивался на узких концах и состоял из узорных и безузорных полос, выполненных с помощью браной, выборной и закладной техник ткачества или представлял собой декоративный фриз из мотивов, организованных в сетчатую композицию.

Можно отметить 3 вида локализации декора на тканых полотенцах татар: расположение однотипных мотивов по всей поверхности изделия, расположение декора горизонтальными полосами по обоим узким краям и сочетание однотипных мотивов на центральном поле с декоративными бордюрами по узким краям. Повседневные полотенца могут быть только цельными и относиться к первому и второму видам локализации декора. Среди экспонатов, относящихся к праздничной стороне традиционной татарской культуры, присутствуют и цельные, и составные полотенца второго и третьего видов.

Тип орнамента – геометрический – задавала сама технология ткацкого производства. Композиция отдельной орнаментальной полосы строилась по раппортному принципу. Количество мотивов в ней могло быть разным – от 2 до 20, что зависело от ширины полотенца и от размеров самих орнаментальных элементов. Наиболее распространенными мотивами были разнообразные ромбы, X-образные фигуры, зигзаги. На концах полотенца касимовских татар часто можно увидеть свастику. Основной особенностью построения орнамента являлось включение одного элемента в другой, а также чередование и соединение как основополагающие принципы построения бордюров. Орнаментальный строй полотенец поволжских татар чрезвычайно близок к декоративной отделке полотенец головных уборов – «тастаров». Мотивы ромба в разной разработке и зигзага встречаются также в отделке фартуков, платьев-рубашек и верхней одежды в тех районах проживания татар, где узорное ткачество использовали при изготовлении этих элементов костюмного комплекса.



Полотенце «сэльге» для украшения жилища
и для подарка жениху от невесты. Фрагмент

Татары-кряшены
Татарская АССР, Пестречинский район, деревня
Альведино. 1930-е годы
Льняные нити; ткачество. 116 x 58 см
Поступление: 1976, из экспедиционных сборов
Е.Н. Котовой и Л.М. Лойко
РЭМ 8587-3

Полотенце представляет собой полотнище домотканого холста, изготовленное из белых, красных и синих льняных нитей. Композиция концов полотенца состоит из 12 полос, образованных цветными нитями утка на белом фоне. Способ сочетания: чередование.

Праздничное полотенце «тастымал»

Татары-мишари
Казанская губерния, Чистопольский уезд, село Кульбаева-Мараса
Конец XIX – начало XX века
Льняные нити; ткачество. 264 x 35 см
Поступление: 1976, из экспедиционных сборов Е.Н. Котовой
и Л.М. Лойко
РЭМ 8584-9

Полотенце предназначалось для вытирания рук за праздничным столом, также оно постигалось на колени гостям. Такие полотенца невесты изготавливали в качестве приданого. Длина изделий иногда составляла более 3-х метров, и они могли быть разрезаны на отдельные салфетки.

Полотенце представляет собой полотнище небеленой льняной домотканы, декорированной фактурным рисунком, образованным техникой одноуточного браного ткачества. Композиция: мотивы равномерно распределены по всему полотнищу ткани. Способ сочетания мотивов: сетка (в ее основе квадрат). Мотивы: квадраты, двойные линии.



Полотенце «сэльге» для украшения жилища
и для подарка жениху от невесты. Фрагмент

Татары казанские
Казанская губерния, Казанский уезд, деревня Миндюш
Конец XIX – начало XX века
Льняные и хлопчатобумажные нити; ткачество. 283 x 50 см
Поступление: 1975, из экспедиционных сборов Е.Н. Котовой
и Л.М. Лойко
РЭМ 8487-1

Представляет собой полотнище ткани домашнего изготовления из белых льняных и красных хлопчатобумажных нитей, концы которого декорированы по узким краям набором узорных горизонтальных полос разной ширины. Композиция конца полотенца состоит из 11 орнаментальных полос: 3 широкие выполнены в браной технике ткачества; 2, более узкие, – в браной, при этом каждая из них расположена в обрамлении полос, выполненных в закладной технике; еще 2 узкие – в браной технике обрамляют всю орнаментальную композицию по краям. Центральная орнаментальная полоса, наиболее широкая, составляет горизонтальную ось симметрии, относительно которой остальные полосы расположены зеркально симметрично. Орнаментальные мотивы на концах полотенца: узкие браные полосы – ромб с продленными сторонами, косой крест; широкие браные полосы – ромб; узкие закладные полосы – параллелограмм. Способ сочетания мотивов: в узких полосах – ленточный (сочетание элементов посредством чередования), в широких – сетчатый (с ромбом в основе).

Салфетка «тастымал» на колени при трапезе
Татары казанские
Казанская губерния, Казанский уезд, деревня Качелино
Конец XIX – начало XX века
Льняные и хлопчатобумажные нити; ткачество. 81 x 36 см
Поступление: 1962, из экспедиционных сборов Т.А. Крюковой
и С.А. Авижанской
РЭМ 7423-9

Полотенце выткано из неотбеленных льняных и красных хлопчатобумажных нитей. Композиция полотенца представляет собой сетку из квадратных клеток, контуры которых образованы двойными белыми долевыми и уточными нитями на красном фоне. Эти же нити образуют белую рамку по контуру изделия.





Полотенце «сэльге» для украшения жилища
и для подарка жениху от невесты. Фрагмент

Татары казанские

Вятская губерния, Малмыжский уезд, деревня Арбар. 1918
Льняные и хлопчатобумажные нити; ткачество. 256 x 48,5 см
Поступление: 1957, из экспедиционных сборов Т.А. Крюковой

РЭМ 6983-34

Полотнище ткани домашнего изготовления из белых льняных и красных хлопчатобумажных нитей. Концы полотнища украшены узорным ткачеством в браной технике. Композиция конца задана тремя полосами орнамента (сверху вниз): узкая узорная полоса (мотив: ромб с продленными сторонами); широкая узорная полоса (мотивы: вписанный ромб, ромб с продленными сторонами); узкая узорная полоса (мотив: ромб с продленными сторонами). Способ сочетания мотивов: в узкой полосе – ленточный (сочетание элементов посредством соединения), в широкой – сетчатый (с квадратом в основе).



Полотенце «сэльге» для украшения жилища
и для подарка жениху от невесты. Фрагмент

Татары казанские

Казанская губерния, Казанский уезд. Конец XIX – начало XX века
Хлопчатобумажные, шерстяные и металлические нити; ткачество
314 x 38 см

Поступление: 1906, из экспедиционных сборов Г. Ахмарова

РЭМ 1066-29

Полотенце могло использоваться как свадебный подарок невесты родственникам жениха. Полотнище домотканого холста из белых льняных, разноцветных шерстяных и золотных нитей. Декорировано по узким краям полосами разной ширины. Композиции концов полотенца заданы каждой пятью узорными полосами в технике закладного ткачества в обрамлении узких сдвоенных прямых полос, образованных пробросом нити утка и чередующихся с широкими красными полосами. Центральная орнаментальная полоса более широкая, составляет горизонтальную ось симметрии, относительно которой полосы расположены зеркально симметрично. Орнаментальные мотивы на конце полотенца: центральная, наиболее широкая полоса – ромб с продленными сторонами; более узкие полосы по сторонам от центральной – вписанный параллелограмм; узкие полосы по краям композиции – параллелограмм. Способ сочетания мотивов: в полосах – ленточный (сочетание элементов посредством соединения).



Полотенце для украшения жилища. Фрагмент

Татары-кряшены

Вятская губерния, Елабужский уезд. Конец XIX – начало XX века
Льняные, хлопчатобумажные, шерстяные нити, ткани фабричные;
ткачество, шитье. 69 x 35,5 см

Поступление: 1948, из Музея народов СССР

РЭМ 8762-33526/2

Представляет собой полосу домашнего ткачества, выполненную в браной технике из белых льняных, красных хлопчатобумажных и зеленых шерстяных нитей. Композиция представляет собой сетку (с квадратом в основе), составленную из красных мотивов на белом фоне. Композиция разделена на 3 части по вертикали: центральную – более широкую; верхнюю и нижнюю – более узкие благодаря замене при ткачестве красной нити утка на зеленую. Орнаментальные мотивы: ромб с продленными сторонами, вписанный ромб. Выше полосы домашнего ткачества расположен набор из 10 полос фабричных тканей, 2 из которых выполнены в лоскутной технике. Ниже тканой полосы расположен аналогичный набор из 10 полос, к нижнему краю которого подшита оборка из ситца.



Праздничное полотенце. Фрагмент

Татары-мишари

Нижегородская губерния, Сергачский уезд, село Андреевка
Первая половина XX века
Льняные и хлопчатобумажные нити, фабричные ткани;
ткачество, шитье. 306 x 30 см

Поступление: 2006, из экспедиционных сборов Л.И. Мишуриной

РЭМ 12291-5

Такое полотенце служило подарком невесты жениху. Полотенце составлено из 6 полос ткани. Центральная часть представляет собой полотнище домотканой пестряди с орнаментом в виде квадратных клеток, образованных красными нитями основы и утка. По краям центрального полотнища пришиты 2 полотнища ткани, выполненные в технике выборного ткачества. Композиция конца: орнаментальные мотивы разных цветов расположены на красном фоне тремя горизонтальными рядами и разделены двойными прямыми линиями белого цвета. Композиция каждого ряда – ленточная (по 3 мотива в каждом ряду). Мотивы: шестиугольная розетка с вписанной внутрь 6-лучевой звездой. Ниже узорных концов последовательно пришиты полосы голубого хлопчатобумажного сатина и оборки из белого ситца.

Полотенце для украшения жилища. Фрагмент

Татары-мишари
Казанская губерния, Чистопольский уезд,
село Кичкальня. Конец XIX – начало XX века
Конопляные и хлопчатобумажные нити;
ткачество. 99,5 x 42 см
Поступление: 2016, из экспедиционных сборов
Л.И. Мишуриной
РЭМ 13263-5

Представляет собой полотнище домотканого холста, изготовленное из белых конопляных и красных хлопчатобумажных нитей в технике браного ткачества. Композиция конца задана двумя группами орнамента, разделенными однотонной полосой красного цвета и находящимися в зеркальной симметрии относительно друг друга. Композиция верхней группы: сверху вниз – узкая узорная полоса (мотив: ромб с продленными сторонами); однотонная красная полоса; широкая узорная полоса (мотивы: ромб со вписанной внутрь 20-лучевой звездой, городчатый ромб и его половина). Способ сочетания мотивов: в узкой полосе – ленточный (сочетание элементов посредством соединения), в широкой – сетчатый с квадратом в основе.



Полотенце для украшения жилища. Фрагмент

Татары касимовские
Рязанская губерния, Касимовский уезд. Вторая половина XIX века
Шелковые и металлические нити, фабричные материалы; ткачество, шитье. 38 x 32 см
Поступление: 1905, из коллекции Н.Л. Шабельской
РЭМ 5539-59/1

Конец составлен из 5 частей. Содержит 2 полосы домашнего ткачества из разноцветных шелковых и золотных нитей. Композиция верхней, более широкой тканой полосы: 3 орнаментальных ряда, из которых один, более широкий, выполнен в закладной технике ткачества, 2 узких – в браной. Центральная орнаментальная полоса составляет горизонтальную ось симметрии, относительно которой 2 другие полосы расположены зеркально симметрично. Орнаментальные мотивы в тканой полосе: центральная широкая полоса – ромб с крючками с вписанным внутрь ромбом и ромб с вписанной внутрь композицией из двух маленьких ромбов и двух S-образных фигур; узкие полосы по сторонам от центральной полосы – ромбы и косые кресты. Способ сочетания мотивов: ленточный (сочетание элементов посредством чередования). Сверху и снизу от полосы ткачества пришито по одной полосе серебряного галуна. К нижнему краю нижнего позумента пришита узкая полоса ткачества в закладной технике. Мотивы – S-образные фигуры и косые кресты. Способ сочетания мотивов: ленточный (сочетание элементов посредством чередования). К нижнему краю узорной полосы пришита серебряная бахрома фабричного производства.