

**НАРОДНОЕ ИСКУССТВО  
И ХУДОЖЕСТВЕННЫЕ ПРОМЫСЛЫ  
ЛЕНИНГРАДСКОЙ ОБЛАСТИ**

МИНИСТЕРСТВО КУЛЬТУРЫ СССР  
ГОСУДАРСТВЕННЫЙ МУЗЕЙ ЭТНОГРАФИИ НАРОДОВ СССР

**НАРОДНОЕ ИСКУССТВО  
И ХУДОЖЕСТВЕННЫЕ ПРОМЫСЛЫ  
ЛЕНИНГРАДСКОЙ ОБЛАСТИ**

**КАТАЛОГ ВЫСТАВКИ**



**ЛЕНИНГРАД 1984**

Составители: Д. А. Горб, И. И. Шангина



---

## ПРЕДИСЛОВИЕ

Выставка народного искусства, организованная Государственным музеем этнографии народов СССР совместно с Ленинградским производственным отделением художественных промыслов в 1983 г., познакомила посетителей с многогранным художественным творчеством населения Ленинградской обл. Выставка представляла искусство как русского народа, так и финноязычных народов: вепсов, ижор, води, финнов (савакот и эвримейсет). Народное искусство Ленинградской области, развиваясь в русле традиций народного творчества Севера Европейской части СССР, имеет свои самобытные черты, сформировавшиеся под воздействием многих факторов: социально-экономических, исторических, культурных. В сложении собственного стиля народного искусства этого края важную роль сыграли длительные контакты русского и финноязычных народов, близость такого крупного промышленного и культурного центра, как Петербург — Ленинград.

В Государственном музее этнографии народов СССР хранится свыше двух тысяч экспонатов, характеризующих традиционный быт и культуру населения Ленинградской области. В основном они датируются XIX — первой половиной XX вв. Сбор материала на этой территории начался еще в 1902 году, однако проходил не так интенсивно, как в других районах страны. Основная причина этого — скептическое отношение исследователей к самой возможности сохранения самобытной культуры вблизи промышленного Петербурга. Результаты экспедиций, организованных музеем в 20-е годы XX в., позволили изменить это предубеждение. В настоящее время ведется активная работа по сбору памятников народного искусства на территории всех районов Ленинградской области. Многие из собранных в последнее время предметов были показаны на выставке.

Большую работу по возрождению народного искусства проводит Ленинградское производственное объединение художественных промыслов.

Посетителям выставки были представлены лучшие образцы народного искусства населения Ленинградской об-

ласти, позволяющие судить о его мастерстве, таланте и творческих возможностях.

В каталог включены, в основном, предметы из собрания Гос. музея этнографии народов СССР.

Изделия, изготовленные мастерами Ленинградского областного производственного объединения художественных промыслов, выделены в отдельный раздел, что позволило более полно представить их ассортимент, выявить различные направления использования народных художественных традиций.

В каталоге материал делится по видам народного творчества: ткачество, вышивка, народное кружево, народный костюм, гончарство, резьба и роспись по дереву. В пределах каждого вида материал скомпонован по принадлежности к определенному народу и по функциональному назначению. В группе предметов с единым функциональным назначением соблюден хронологический порядок, при этом предметы, изготовленные в наши дни, как продолжающие и развивающие старые традиции, замыкают каждый раздел.

Сведения о бытовании предметов приводятся согласно административному делению, существовавшему во время приобретения экспонатов.

Материалы о работе Ленинградского производственного объединения художественных промыслов, были предоставлены искусствоведами объединения Л. П. Азовской и М. И. Семеновой.

К основным видам народного декоративного творчества Ленинградской области относятся ткачество, вышивка, кружевоплетение, гончарство, резьба и роспись по дереву. Все они имеют здесь древние традиции. Археологические раскопки на территории нашей области рассказали ученым о многом. Например, о том, что уже в X—XIII вв. сложились основные типы и формы многих изделий, бытовавших в XIX — начале XX вв., определились способы и приемы их украшений. Или о том, что уже в XIII—XV вв. в русских, вепсских, ижорских и водских деревнях женщины создавали прекрасные льняные и шерстяные ткани, а мужчины умело обрабатывали глину и дерево.

Все предметы, которые мы сейчас называем памятниками народного искусства, имели утилитарное назначение. Горшки, миски, кринки служили для приготовления и хранения пищи; корзины, искусно плетенные из бересты, употреблялись для сбора ягод и грибов; скатертями накрывали столы; тонкий холст шел на изготовление одежды. Многие нарядно украшенные вещи оформляли праздничный быт крестьян и жителей небольших городков, предназначались для подарков к свадьбе и другим знаменательным событиям. Предметы народного быта изготавливались в домашних условиях или на промыслах — центрах художественных ремесел. Их можно было купить на ярмарках и базарах в крупных селах, а также в таких городах, как Луга, Тихвин, Старая Ладога и др. Многие народные мастера — гончары, бондари, кружевницы — продавали свои изделия и в Петербурге.

*Ткачество* всегда было широко распространено в селах и деревнях, расположенных на территории нынешней Ленинградской области. Его развитию не смогла помешать даже близость такого крупного промышленного и торгового центра России, как Петербург. Домашние ткани, выполненные на простых ткацких станках — «кроснах», использовались в основном для изготовления скатертей, простыней, полотенец, половиков. Для шитья одежды домотканщина употреблялась главным образом у вепсов, ижор и води, которые и в начале XX в. продолжали носить традиционный костюм.

В XIX в. и первой трети XX в. стали использовать льняные и хлопчатобумажные нитки, иногда шерсть и шелк.

Технические приемы тканья были весьма разнообразны — здесь встречались почти все известные в русском ткачестве способы: двухремизное, многоремизное, двуугольное, браное. Наибольшее распространение имело тканье на двух ремиз-

ках\*, при котором получались ткани с простым полотняным переплетением нитей. Чаще всего таким способом изготавливались белые тонкие холсты и так называемая «пестрядь» — клетчатая или полосатая ткань. «Пестрядь» строилась обычно на соотношении трех цветов: белого, красного и синего. Сочетания цветных нитей основы и утка в различных тканях были очень разнообразны, что давало множество интересных в декоративном отношении вариантов «пестряди». Клетчатые и полосатые ткани простого полотняного переплетения использовались для шитья мужских рубаш и женских сарафанов. В начале XX в., когда стали использовать для одежды ткани фабричного производства, «пестрядь» стала постепенно исчезать из народного ткачества. Большого опыта требовала от ткачихи многоремизная техника тканья, при которой получались ткани более сложной структуры. Переплетением белых и цветных нитей создавались различные узоры: квадратные и ромбические сетки, прямоугольники, многогранники с вписанными в них различными геометрическими фигурами, розетки, овалы и т. д. Сложная структура ткани хорошо выявляла блеск льна, игру светотени в узоре, позволяла эффектно использовать цвет. Многоремизная техника применялась при тканье скатертей, наматрасников, полотенец. Орнамент полотенец обычно был мелким, отличался изяществом и тонкостью разработки; на скатертях он был более крупным, слегка рельефным. Полотенца всегда ткались из белых ниток. Скатерти — чаще всего тоже были белыми, цветные стали преобладать в крестьянском быту с начала XX века. Обычно их выполняли двухцветными: белые с красным, красные с синим, реже — белые с синим.

Браное ткачество — один из старинных народных способов, техника которого довольно сложна. Орнамент на ткани выкладывался дополнительной уточной нитью, прокидывавшейся через «зев», образованный дощечками — «бральницами». При изготовлении полотенец браный узор ткался красными хлопчатобумажными нитками, благодаря чему он эффектно выделялся на белом фоне полотна. Декоративность ткани усиливалась также самой структурой: при выполнении узора использовались обычно толстые нитки, рельефно выступавшие на поверхности ткани. Орнамент «бранных» полос был геометрическим, бордюры состояли из ромбов и розеток. «Бранные» скатерти ткались только из белых тонких льняных нитей.

Интересной разновидностью крестьянского ткачества являлось изготовление поясов. Особенно развито оно было у венсов, в costume которых пояс был необходимой принад-

\* Ремизка — рабочая часть ткацкого станка, производящая подъем и опускание нитей основы при образовании зева, в которой прокладываются нити утка.



лежностью. Пояса ткали из разноцветных шерстяных нитей на ткацких станах в технике полотняного переплетения или плели на особых дощечках. Узоры поясов представляли собой цепочки мелких уголков или узкие продольные полосы.

Ткачеством продолжали заниматься и после того, как в сельских магазинах появилось много хороших и недорогих тканей фабричного производства. В 30-е годы XX в. женщины продолжали ткать для себя и своей семьи в сложной многоремизной технике нарядные скатерти из белых, красных, синих и желтых хлопчатобумажных нитей. В те же годы получило широкое распространение ткање половиков с хлопчатобумажной основой и утком из цветных трипичных деит. В деревнях Ленинградской области и сейчас еще имеются мастерицы, знающие технику ручного ткачества, что дает возможность возродить этот интересный вид народного искусства.

*Вышивка.* Искусство вышивания было особенно развито в деревнях Лужского, Волховского, Кингисеппского, Тихвинского и Лодейнопольского районов. Многие вышивальщицы, жившие здесь еще в 20-е годы XX века, знали старинные декоративные швы, умели вышить «стародавний узор». Девушки же из деревень, расположенных вблизи Петербурга, предпочитали модные «городские» узоры, отступая от традиционной техники шитья.

Вышивкой украшали в основном предметы праздничного домашнего обихода, входившие в состав девичьего приданого: полотенца, подзоры простыней, скатерти. Особенно богато орнаментировались полотенца, употреблявшиеся в быту русских, вепсов, ижор и води как декоративные предметы для украшения избы в праздничный день. Полотенца навешивали на окна, зеркала, на стены избы; во время свадеб украшали ими одежду участников свадебной церемонии. По поверью, распространенному во многих русских и вепских деревнях, вышитые полотенца обладали магической способностью сохранять благополучие и счастье семьи.

На одежде вышивка встречалась преимущественно у вепсов и ижор.

В XIX—нач. XX вв. вышивка обычно исполнялась на тонком, хорошо отбеленном холсте домашнего изготовления, но вепсы и ижоры пользовались еще и грубоватым, с серым оттенком холстом; в меньшей степени шли в дело ткани фабричного производства. Вышивали красными и белыми хлопчатобумажными нитками, в некоторых случаях — белыми льняными; ижоры, в отличие от русских, широко применяли цветную шерсть.

Вышивальщицы пользовались разнообразными техническими приемами. Широко применялся двусторонний шов — «роспись», иногда в сочетании с гладью — «атласником» и



«набором». Часто в вышивке использовали такие приемы, как «крест», «тамбур», а также различные варианты «строчки». Многие из декоративных швов, например двусторонний, чрезвычайно трудоемки. Декоративные швы, использовавшиеся в крестьянской вышивке, типичны для всего Северо-Запада Европейской части СССР, но для Ленинградской области наиболее характерными являются два из них: строчка с узором, выполненным «настилом», и двусторонний шов без добавления «набора» и глади — «атласника». Строчка особенно широко бытовала у русского населения пригородов Петербурга, Луги и Тихвина.

Орнамент вышивки представляет собой геометризованные мотивы, образующие бордюры или сложные сюжетные композиции, изображающие фигуры людей, животных, птиц, а также стилизованные растительные узоры. У русских, вепсов и ижор значительное место занимают так называемые сюжетные вышивки; они строились обычно на основе четырех мотивов: человеческая фигура, дерево, конь и птица. Эти мотивы выполнялись очень условно: так, человеческая фигура изображалась всегда анфас, с головой в виде ромба или восьмигранника, конь обычно вышивался в профиль, с круто изогнутой шеей и развевающейся гривой, с всадником или всадницей на спине и т. д. В сюжетных вышивках нередко встречались также геральдические птицы, например, двуглавый орел, напоминающий своими очертаниями герб Российской империи. Очень часто в вышивке изображали так называемые птичьи или конские лады (фигуры с двумя головами, направленными в разные стороны).

Все эти мотивы обычно группировались в двух- или трехчастные композиции. Центральной фигурой в трехчастной композиции было изображение дерева или женщины, справа и слева от них помещались кони с всадниками или птицы. Двухчастные композиции составлялись из мотивов дерева и птицы, дерева и женской фигуры, птицы и женской фигуры, иногда конской лады и дерева; такое сочетание, повторяясь в вышивке несколько раз, образовывало бордюры. Бордюры могли быть составлены также и из многократно повторяющихся мелких фигурок птиц или деревьев. Все эти композиции очень спокойны, хорошо скомпонованы и красивы по цвету.

Мотивы, характерные для сюжетной вышивки Ленинградской области, имеют древнее происхождение, их можно проследить еще на памятниках прикладного искусства Севера Европейской части СССР VIII—IX вв. В давние времена все эти образы несли большую смысловую нагрузку, забытую к началу XIX в. Исследователи считают, что сюжеты народ-

ной вышивки отразили мифологические представления далеких от нас поколений людей об устройстве мира. Например, дерево, столь распространенное в вышивке — это Мировое древо жизни, якобы соединяющее в единую систему миры богов, людей и умерших предков, символизируя тем самым вечный круговорот жизни и смерти; женщина — это изображение Великой Богини, прародительницы всего живого на земле; птицы и кони — доброжелательные спутники, воплощающие светлое, жизнеутверждающее начало.

Для народной вышивки Ленинградской области характерен и геометрический орнамент, окаймляющий сюжетную композицию или являющийся самостоятельным украшением на полотенцах и подзорах простыней. Основными мотивами этого орнамента являются розетки, многоугольники, ромбы и косые кресты, образующие в сочетании более сложные мотивы: многогранник с вписанным в него ромбом или розеткой; ромб, украшенный на вершинах квадратами и т. д. Геометрические мотивы объединялись чаще всего в бордюры или сетки. В создании геометрического орнамента важную роль играл цвет: чередование белого фона и красного узора вносило в орнамент вышивки дополнительную ритмичность и красоту.

В конце XIX в. в народную вышивку стали проникать из городов новые, нетрадиционные для нее мотивы и сюжеты: букеты натуралистически выполненных роз, васильков, ромашек, изображения попугая, фазанов, жанровые сценки. Эти узоры выполнялись обычно крестом по канве, тамбуром или стебельчатым швом. Образцами для них служили многочисленные руководства и пособия по рукоделию, широко распространенные в это время среди сельского и городского населения бывшей Петербургской губернии. В 20—30-е гг. XX в. традиционная вышивка была окончательно вытеснена вышивкой «городского» типа, больше отвечающей вкусам нового поколения сельских жителей.

*Кружевоплетение и вязание.* Полотенца, подзоры простыней, скатерти, вытканые и вышитые народными мастерицами, обычно обшивались плетеным на коклюшках кружевом или прошивками, связанными крючком, а иногда на спицах. Необходимые для этих целей кружева крестьянки покупали в лавках или на ярмарках, куда те поступали через скупщиц из центров кружевоплетения. На территории Петербургской губернии в кон. XIX — нач. XX вв. наиболее известный кружевной промысел составляли несколько деревень «Захожье» Городищенской волости Новолодожского уезда. В 1900 г. здесь работало 139 кружевниц, выполнявших изделия на продажу. Они плели как узкие прошивки, пользовавшиеся большим спросом у крестьянок, так и крупные вещи, рассчитанные на городского покупателя: пелерины, кофты-казачины, косынки, чехлы для зонтиков, салфетки.

Кружевницы использовали в основном белые льняные нитки, реже — черные шелковые.

Узкие прошивки плели обычно так называемым численным способом, перебирая коклюшки на память. Основными мотивами таких кружев были извилистые «вилюшки», выполненные «полотнянкой», напоминающей ткань полотняного переплетения. «Полотнянке-вилюшке» обычно сопутствовала сетка, служившая фоном для узора, который часто строился из мелких сетчатых ромбов или веерообразных фигур.

Крупные вещи плели, используя «сколки» — рисунки на бумаге, служившие мастерам ориентиром при создании узора. Такое кружево изготавливали сценным способом, т. е. соединяли, «сцепляли» отдельные его части крючком. Чаще всего мастерицы выполняли растительный орнамент, при создании которого использовалась «полотнянка-вилюшка», ажурная сетка, отвинные петли, изящные насновки в виде плотного ячменного зерна. Элементы растительного орнамента носили своеобразные названия: «осинничек», «звездочка», «круг», «медвежья лапа», «курья лапа», «кобылка», «ухват», «лопаточка». К сожалению, до наших дней не дожили старинные изделия «захожских» кружевниц, которые они выплетали для горожанок. Сохранились лишь узкие кружевные прошивки, украшавшие полотенца, простыни, скатерти.

Мастерицы Захожья донесли свое искусство до наших дней — и сейчас на месте старинного промысла находится Киришский кружевной промысел, один из крупнейших на территории РСФСР.

Вязание крючком и на спицах, в отличие от кружевоплетения, требовавшего специальных приспособлений, было более доступным рукоделием. Каждая женщина могла связать из белых хлопчатобумажных ниток неширокую, с острыми фестонами прошивку к полотенцу или простыне, используя орнамент в виде ромбов, розеток, цветов или птиц. Более опытные мастерицы вязали скатерти, покрывала на кровать, накидки на подушки. Однако эти вещи большого художественного значения не имели, представляя собой обычные предметы народного быта.

*Гончарство.* Изготовлением гончарных изделий — горшков, кринок, кувшинов, сосудов для кваса и пива, подвесных ручкомоев и прочих предметов — занимались на территории Ленинградской области повсюду, где имелись залежи глины.

Как правило, изделия гончаров распространялись в своем же районе, их продавали в близлежащих деревнях, на рынках и ярмарках. Однако существовали отдельные гончарные центры, продукция которых, удовлетворяя самым разнообразным вкусам, расходилась по весьма обширной территории. К их числу относился Оятский промысел, охватывавший круг



русских и вепских деревень, расположенных по среднему течению Ояты. До революции этот центр был разделен в административном отношении между двумя губерниями. Часть деревень входила в Лодейнопольский уезд Олонецкой губ., другая — в Тихвинский уезд Новгородской губ.

Гончары Оятского края специализировались на производстве разнообразной столовой посуды, которую, как здесь говорили, «точили» из чистой глины на пожном гончарном круге. При этом ассортимент изделий зависел от того, на какого потребителя она рассчитана: городского или сельского. Везде охотно покупали эту посуду: в Белозерские, южной и средней Карелии, приладожских и присвярских деревнях, Заонежье, Мурманске, Петрозаводске, Финляндии, Тихвине, Ладоге, и, наконец, Петербурге, куда большие партии своих изделий гончары доставляли зимой на санях, а весной — на лодках.

Длительное существование вепсов и русских на единой территории, тождественность орудий труда и технических приемов, одинаковые рынки сбыта привели к известному стилевому единству оятской керамики. Ее легко узнать по характерным приземистым формам сосудов и штампованному орнаменту. Штамп не вдавливали в сырые стенки сосуда, а, окуная в ангоб — жидко разведенную глину, прикладывали к изделию. Таким способом получали пятнышки, круги, лапки, звездочки и т. д. Помимо штампов, применяли также роспись рожком. При выдавливании краски из рожка получался рельефный узор. Расписывали посуду и кистью. Ангобная роспись в оятской керамике преимущественно двухцветная: белая (белая глина) и черная (окись марганца). Изредка употреблялась зеленая краска (медный купорос).

Из несложных орнаментальных элементов оятские мастера умели составлять оригинальные композиции и достигать ими большой художественной выразительности. При этом наблюдалась некоторая избирательность в использовании тех или иных мотивов для украшения определенных видов изделий. Например, прямые и волнистые линии украшали чаще всего стенки мисок, спирали появлялись на тулове кувшинов, а белые розетки из крупных кружочков с черными сердечниками помещали на сосудах для пива и кваса и различных горшочках. Роспись могла дополняться штрихованным орнаментом, который наносился зубчатым колесиком, углубленными бороздками, опоясывающими верхнюю или придонную часть сосуда. Края городской посуды украшали «борочками» — фестонами, которые гончар выдавливал пальцами.

Традиционным для оятского гончарства являлось изготовление глиняных игрушек и свистулек. Лепили уточек, птиц, коней, всадников, собачек, зайцев, барашков; иногда их рас-



писывали: на груди зверя или птицы делали лунку, окружая ее крупной черно-белой розеткой, на бока наносили полосы из спиралевидных линий, «елочек». Сверху игрушки и свистульки покрывались поливой. Наряду с традиционными образами животных и птиц оятские гончары лепили популярных в народном искусстве «девиц», «барынь», «баб», «кормилиц». Это были небольшие (высотой до 20 см) глиняные скульптурки, сплошь покрытые свинцовой красновато-коричневой поливой. Только отдельные детали лица или одежды выделялись подглазурной ангобной росписью. Несмотря на всю условность этих изображений, оятские мастера умели придавать им национальные особенности местного населения (вепсов и русских), отражать отдельные черты их быта.

Помимо оятского промысла, на территории Ленинградской области на реках Явосьме и Паме находился еще один значительный центр гончарного производства (по современному административному делению — в Тихвинском районе Ленинградской области).

Специализировались явосьминские гончары (под таким названием промысел был известен у окружающего населения) на производстве простой кухонной и молочной посуды, которая не имела столь широкого распространения, как оятская, и расходилась обычно в округе до 100 км в русских и вепских деревнях, попадая лишь изредка на рынки Тихвина и Белозерщины.

Гончары делали посуду на ручных гончарных кругах и употребляли один из старинных способов обработки поверхности сосудов — обварку: чтобы сосуд был «пестренькой, баенькой», опускали его в отвар из льняных головок.

В 20-е гг. XX в. изменилась технология производства: появились ножные гончарные круги и свинцовая полива.

Явосьминская керамика отличалась вытянутым овальным туловом, высокой придонной частью и тяжеловесным круглым венчиком-валиком. Посуда, как правило, не украшалась, изредка проводили 2—3 углубленные бороздки под венчиком и на горле сосудов. Привлекательность явосьминской керамики заключалась в добротности, даже некоторой массивности формы сосуда. Наряду с посудой делали свистульки и игрушки — фигурки мужиков или всадников.

В XIX в. в Ямбургском уезде Петербургской губернии (Кингисеппский район по современному административному делению) была известна целая группа деревень, специализировавшихся исключительно на гончарстве. Здесь своей продукцией выделялись ижорские села Большое и Малое Стремление. Изделия гончаров поступали на местный рынок, где их выменивали на рожь, овес, картофель, салаку, распродавали на ярмарке в Ильешах, Копорье, иногда в Петербурге.

Ижорские гончары изготавливали все виды изделий, характерные для других центров, ориентирующихся на сбыте продукции в деревенской и городской среде. Делали посуду на ножных гончарных кругах. Готовые изделия не обливали жидкой поливой, как в других местах, а обсыпали свинцовым порошком поверх обмазки из дегтя. Широко были распространены большие темно-коричневые марганцевые горшки (назывались так по окиси марганца, добавляемой в свинец). Орнаментировались сосуды углубленными поясками из прямых и ломаных линий, которые располагались в верхней или нижней части сосудов, а также насечными линиями и розетками.

Интересны также ижорские игрушки-свистульки (чаще всего изображения всадников), изготовлением которых занимались преимущественно женщины.

*Резьба и роспись по дереву.* К ярким и самобытным проявлениям народного творчества относятся резьба и роспись по дереву, которыми украшали избы, предметы домашней обстановки и утварь. Особенно нарядно выглядела изба. Скульптурно-резной обработке подвергались крюки, несущие «водопуски» — долбленные водосточные желоба на кровле. Изысканностью рисунка отличались оконные наличники со ставнями, украшенные пропильной или глухой резьбой. Распространенными мотивами в резьбе были круги и полукруги с лучами («солнца», «полусолнца»), фестоны с углубленными кружками, в центре которых находились прямоугольники — «шашечки», треугольники — «пирамидки», ромбы, углубления в виде полумесяцев и т. д. Резьба на наличниках покрывалась яркими контрастными масляными красками самых разнообразных цветов. Ставни также украшались разноцветной росписью, узоры представляли собой розы в вазонах или букеты, шестиконечные розетки в круге, «солнца» и «полусолнца» и т. д.

Искусство резного и живописного орнамента в жилище ижорского и водского населения Кингисеппского района сохранилось вплоть до 30-х гг. XX в.

На северо-востоке Ленинградской области в русских и венеских деревнях по Ояты и Свири любимым мотивом в раскраске наличников окон со ставнями и дверей были цветы и звери, чаще всего — лев. Отличительная черта росписи этого района — отсутствие контуров, узор выполняется чисто живописными приемами. Повсеместно встречалась резьба в виде треугольных зубцов и ступенчатых полукругов (городковая). Так называемые «полотенца» на окнах, выполненные пропильной и глухой резьбой, украшали циркульными розетками, кругами, квадратами, ромбами разных размеров и со-

четаний. Геометрический орнамент был характерен для резных балясин на балюстраде балконов.

До наших дней дожили наличники окон, выполненные в стилях барокко или классицизма, заимствованных из городской архитектуры и переработанных деревенскими мастерами.

Крестьянское жилище конца XIX в. нельзя себе представить без передвижной мебели и различной хозяйственной утвари. Многие бытовые предметы своими оригинальными формами и незамысловатым декором создавали в интерьере избы единую художественную композицию.

Резьба на бытовых предметах была в основном контурной и трехгранно-выемчатой. Крюки для рукомошников, головки которых иногда вырезывали в виде птичьих голов, покрывали мелкой ромбической сеткой и «змейкой» — двумя рядами треугольников, вдвинутых один в другой. Скромная резьба в виде рельефной зубчатой полосы «витейки» украшала детские колыбели. Деревянные подсвечники в виде столбиков или колонок с чашечками для свечей орнаментировались «глазками» — удлиненными выемками с прорезями в середине, треугольниками, косыми крестами, сетками и лесенками из ромбов.

Резной декор покрывал стенки посудных полок — «судников», подстолье и фигурные ножки столов. На востоке Ленинградской области подстолье часто окрашивалось красновато-коричневой краской и расписывалось белыми цветами.

Одежду хранили в сосновых кадках и сундуках. У ижор в Кингисеппском районе кадки для приданого невесты орнаментировались рядами углубленных кружков. В восточных районах в приданое невесты входил короб-сундучок, изготовленный из луба и украшенный полосами берёсты.

Большим разнообразием отличалась долблено-резная, точеная посуда, берестяная утварь. Резьбой покрывалась столовая праздничная посуда: долблено-резные солонки в виде ковшиков, чашек, кубов со слипкой — «креслиц» — украшались поясами погтевидных выемок, розеток, кружков, или контурным узором — «шашечками» — с косыми крестами внутри каждой из клеток.

До конца XIX в. у венсов дожили старинные ладьевидные сосуды с двумя ручками — скопкари — для подачи «мирского» пива к столу во время праздников. Делали их из капа — нароста на стволе дерева.

Наиболее ранние скопкари с вырезными ступенчатыми ручками украшались выемчатой резьбой (пояски треугольников, идущие по верхнему и нижнему краю сосудов, и розетки), а также резьбой контурной (мотив круга с косым крестом в центре и четырьмя точками между перекрестиями). Такие сосуды использовались не только для пива, хотя



в быту их называли «пивоносками», но еще и для киселя — обрядовой пищи вепсов в Киселев день (праздник, с которым связывалась забота об урожае овса).

Помимо солонок и скопкарей, на праздничном столе можно было видеть большие деревянные миски токарной работы, ложки, подносы, сплюшь покрытые выемчатой резьбой.

В любом крестьянском хозяйстве встречались изделия, плетенные из корней ели или сосны. Много было так называемой «серебряной» — берестяной посуды. Разнообразные лукошки, корзины, кошело плели прямым или диагональным плетением.

К интереснейшим памятникам народного искусства относятся прялки. Делали их в каждой семье для своих нужд. Наиболее искусные мастера изготавливали прялки и на заказ. Широко бытовали цельные «корневые» прялки, которые вырубались из дерева с корнями (чаще всего из ели и березы). Делали также составные прялки, лопасти, ножка и дощечка которых вырезались из отдельных кусков дерева.

В каждом районе складывались свои формы прялок и приемы их украшения. Квадратные лопасти, лопасти в виде длинной и узкой доски или в виде широкой лопаты украшались «городками» — круглыми, трапециевидными, ромбовидными навершиями. Навершие доски часто орнаментировалось серпообразными углублениями или рогаобразными отростками.

Неглубокие порезки, выемчатые треугольники, расчерченные прямоугольники и розетки украшали, как правило, нижнюю часть лопасти, спускаясь на ножку. Ножки прялки оформлялись в виде «елочки», набора разнообразных геометрических фигур, вытачивались в виде витых колодок, колец и балясин, как бы наизнанных на один стержень. Для оформления прялок использовали живописную цветочную роспись, где преобладали мотивы букетов, вертикальных ветвей, кустов в вазонах. Цветы писали без контура мягкими многоцветными мазками или заключали в контур.

Искусство, созданное многонациональным населением Ленинградской области, в наши дни продолжает свою жизнь в рамках художественных промыслов. Объединение народных художественных промыслов, созданное в декабре 1968 года при Управлении Министерства местной промышленности Леноблисполкома, продолжает развивать лучшие традиции народного искусства русских, вепсов, ижор, води, финнов савакот и эвримейсет. Бытование из территории Ленинградской области изделий, украшенных резьбой и росписью, предметов народного ткачества и вязки, а также наличие людей, владеющих навыками изготовления таких



вещей, позволило работникам Объединения взяться за освоение этих традиционных видов народного искусства.

В настоящее время творческая группа художников и искусствоведов занимается изготовлением эскизов и эталонов для тиражирования на производстве. В области керамики работают художники Т. И. Иванова, Е. О. Виссер, росписи — П. Н. Бурыкин, Е. В. Токарева, образцы для кружевиц разрабатывают А. А. Устюжанина и А. Г. Закирова. При создании эскизов и оформлении предметов художники опираются на местные традиции, сложившиеся на протяжении многих десятилетий в народном искусстве бывших Петербургской и Новгородской губерний. В своей работе художники используют богатые фонды Государственного музея этнографии народов СССР, Эрмитажа и музеев Ленинградской области, а также образцы, полученные у населения во время поездок и командировок по области.

Группа художников работает в тесном творческом контакте с мастерами-исполнителями: Е. С. Анфаловой, Н. Г. Матвеевой, Ю. В. Литвяновым, Ю. Н. Вяхиревым, Л. В. Благодьрь, В. А. Губановым, В. П. Шенновым, и задачу которых входит введение в производство выполненных художниками образцов. Совместно с рабочими промышленных предприятий творчески перерабатывают цветовую гамму будущих изделий, их орнаментально-сюжетный строй и композицию.

В настоящее время наибольший интерес в Объединении вызывают кружевной и керамический промыслы.

Основным центром кружевоплетения является Киришский район, где в деревнях, объединенных общим названием Захожье, работают кружевницы-надомницы. Кружевные цеха надомного труда существуют также в Выборге и Волхове.

Киришский кружевной промысел — один из пяти наиболее известных в РСФСР центров кружевоплетения. Работы кружевиц побывали на многих всесоюзных и международных выставках. На Брюссельской международной выставке в 1958 г. мастерицы Е. Д. Звездина, Е. А. Болтушина, А. С. Ефимова и Н. А. Дунаева были награждены за свои работы дипломами. Среди старшего поколения киришских кружевиц хорошо известны имена А. Моховой, Т. Лукиной, С. Тихоновой, О. Яковлевой, деятельность которых проходила в основном в довоенный период. Сегодня наиболее известна своими узорами А. Н. Куприна — дипломант многих выставок, обладатель бронзовой медали ВДНХ. Интересно работают В. А. Шпилина, Л. А. Самойлова, М. А. Николина.

Ассортимент изделий киришского кружевного цеха довольно разнообразен: салфетки, подзоры к простыням, косянки, воротники, большие декоративные панно. Кружево плетут сцепной техникой в основном из белых хлопчатобумажных и льняных нитей (иногда используются черная и

цветная нитки). Орнамент киршского кружева, как правило, растительный. Узор создает узкая тесьма-вилюшка («точника»), располагаемая на фоне ажурной сетки. Бесконечные перевивы нитей, образующих сетку, слегка разреженная вилюшка — все это придает киршскому кружеву легкость и воздушность.

Керамический промысел в Объединении представлен одним гончарным цехом в поселке Алёховщина Лодейнопольского района и двумя цехами по выпуску майолики — в поселке Померанье Тосненского района и в Лодейном Поле.

Гончарный цех в Алёховщине был организован в 1969 г.; для работы в нем привлечены опытные гончары, работавшие еще в гончарной артели деревни Ефремково на Ояти, прекратившей свое существование в начале 60-х годов. Это — А. В. Лукичев, А. З. Бойцов, Г. М. Романов, позднее к ним присоединился А. А. Смирнов. В настоящее время в цехе работают уже 13 гончаров и 7 расписчиц-ангобировщиц. Мастера работают на пожных гончарных кругах с электрическим приводом. На промысле изготавливают традиционные для оятской керамики гончарные изделия: горшки, миски, а также игрушки. Художник Т. И. Иванова, работающая в тесном содружестве с гончарами В. Козловым, В. В. Герасимовым, А. Д. Смирновым, с расписчицами Н. Д. Жоховой и Н. В. Чистяковой, бережно сохраняет и развивает традиционные формы и роспись гончарной посуды и лепных игрушек.

В цехах по изготовлению майоликовой посуды делают расписные чайники, вазы, миски, наборы для специй. Интересны работы мастеров Н. И. Яценко, А. С. Богдановой, М. А. Сусаниной и Г. П. Савкиной. Одним из опытнейших мастеров цеха является Н. И. Гончаров.

Расписью по дереву занимаются в Волхове. В цехе большое внимание уделяется изготовлению предметов утилитарного назначения: это разделочные доски, полки для посуды, шкатулки, блюда и т. д. Вся продукция украшается растительным орнаментом, выполненным темперой свободной кистевой росписью. В последние годы художница промысла Е. С. Токарева пытается использовать в росписи шкатулок и разделочных досок цветовую гамму, орнамент и композиционное решение старинных прялок Ленинградской области; в этой работе ей помогает расписчица промысла В. И. Иванова.

Ручным ткачеством занимаются надомницы в поселке Волосово и в Любани. Эти два цеха в основном делают коврики на диваны, накидки на кресла, салфетки, используя в качестве сырья хлопчатобумажные нитки, шерсть и отходы синтетических тканей. Среди ткачих с наибольшей творческой отдачей работают Т. И. Михайлова и Т. Н. Влюшканина.

# РАЗДЕЛ I

## ПРЕДМЕТЫ НАРОДНОГО ИСКУССТВА В КОЛЛЕКЦИЯХ ГМЭ НАРОДОВ СССР

### ТКАЧЕСТВО

#### Русские

1. Полотенце. XIX в. Лен, хлопок, полотняное переплетение, браное и закладное тканье. 33×224. \* Белое, заткано на концах красными хлопчатобумажными нитками. Орнамент геометрический; составлен из квадратов и косых крестов; располагается тремя горизонтальными полосами. Новгородская губ., Тихвинский у., с. Красный Бор. Соб. Е. А. Ляцкий. 1902. *Ива. № 314-5.*

2. Полотенце. XIX в. Лен, хлопок, полотняное переплетение, браное тканье. 33×220. Белое, заткано на концах красными хлопчатобумажными нитками. Орнамент: три бордюра, составленные из ромбов, ромбов с продолженными сторонами, крестов. Новгородская губ., Тихвинский у., с. Красный Бор. Соб. Е. А. Ляцкий. 1902. *Ива. № 314-1.*

3. Полотенце. XIX в. Лен, хлопок, полотняное переплетение, браное тканье. 35×214. Белое, заткано на концах красными хлопчатобумажными нитками и украшено прошивкой из кумача. Орнамент: три бордюра, составленные из ромбов, косых крестов и Ж-образных мотивов. Нов-

городская губ., Тихвинский у., с. Еренин Гора. Соб. Е. А. Ляцкий. 1902. *Ива. № 314-2.*

4. Полотенце. XIX в. Лен, хлопок, полотняное переплетение, закладное и браное тканье. 32×162. Белое, заткано на концах красными нитками. Орнамент геометрический. Новгородская губ., Тихвинский у., д. Миска. Соб. Е. А. Ляцкий. 1902. *Ива. № 314-3.*

5. Полотенце. XIX в. Лен, хлопок, полотняное переплетение, закладное и браное тканье. 31×182. Белое, заткано на концах красными нитками. Орнамент геометрический: бордюры, составленные из мелких квадратиков, полосок и ломаных геометрических фигур. Новгородская губ., Тихвинский у., Ивановский Погост. Соб. Е. А. Ляцкий. 1902. *Ива. № 314-4.*

6. Полотенце. XIX в. Лен, хлопок, полотняное переплетение, закладное и браное тканье. 39×202. Белое, заткано на концах красными нитками. Орнамент из трех горизонтальных полос геометрический, составленный из ромбов с продолженными сторонами, ромбов, ступенчатых углов. Новгородская губ., Тихвинский у., д. Митино. Соб. Е. А. Ляцкий. 1902. *Ива. № 314-6.*

7. Полотенце. XIX в. Лен, хлопок, полотняное переплетение, браное тканье. 29×111. Белое, заткано на концах красными нитками. Орнамент геометрический, составленный из ромбов с продолженными сторонами, розеток, заключенных в сетку. Люблинский р-н, д. Путиловец. Соб. Л. В. Тихина. 1961. *Ива. № 7352-46.*

\* Размеры всюду даны в сантиметрах.





8. Полотенце. Нач. XX в. Лен, хлопок, многоцветное ткачество. 32×140. Серое, заткано на концах зелеными нитками. Орнамент: горизонтальные полосы. Тихвинский р-н, д. Дуброво. Соб. Л. В. Ташихина. 1965. *Ино. № 7646-16.*

9. Полотенце. 30-е гг. XX в. Лен, хлопок, многоцветное ткачество, вязание крючком. 42×312. Белое, украшено двумя вязаными белыми прошивками. Край фестонов обвязан красными нитками. Славянский р-н, д. Козья Гора. Соб. Л. С. Смуслин. 1970. *Ино. № 8033-179.*

10. Скатерть. Кон. XIX в. Лен, многоцветное ткачество, вязание крючком. 132×176. Белая, сшита из трех полотнищ. Орнамент: ромбы и многогранники, организованные в сетку. Вокруг сторон скатерти — белая прошивка с фестонами. Петербургская губ., Ямбургский у., д. Залузежье. Соб. А. Н. Кондратьева. 1970. *Ино. № 8019-2.*

11. Скатерть. Кон. XIX в. Лен, многоцветное ткачество. 106×156. Белая, сшита из трех полотнищ ткани. Орнамент: мелкая квадратная сетка. Тихвинский р-н, д. Харчевия. Соб. И. И. Баранова. 1973 г. *Ино. № 8396-1.*

12. Скатерть. 1900 г. Лен, хлопок, многоцветное ткачество. 73×148. Сшита из двух полотнищ ткани, выполненной из красных и синих нитей. Орнамент: сетка из прямо-

угольников. Лужский р-н, д. Пустошка. Соб. Л. С. Смуслин. 1970. *Ино. № 8033-211.*

13. Скатерть. Нач. XX в. Лен, многоцветное ткачество. 126×176. Сшита из трех полотнищ ткани, выполненной из белых и синих нитей. Орнамент: ромбическая сетка с мелкими квадратиками на пересечении образующих ее линий. Вокруг скатерти синие и белые кисточки. Бокситогорский р-н, д. Чисть. Соб. Л. С. Смуслин. 1970. *Ино. № 8033-87.*

14. Скатерть. Нач. XX в. Лен, хлопок, многоцветное ткачество. 101×184. Сшита из трех полотнищ ткани, выполненной из красных и белых нитей. Орнамент: квадратная сетка. Вдоль длинных сторон — красные и синие полосы. Славянский р-н, д. Загорье. Соб. Л. С. Смуслин. 1970. *Ино. № 8033-140.*

15. Скатерть. 30-е гг. XX в. Лен, хлопок, многоцветное ткачество. 107×150. Сшита из трех полотнищ ткани, выполненной из белых и красных нитей. Орнамент: сетка, составленная из прямоугольников разных размеров. Тихвинский р-н, д. Харчевия. Соб. И. И. Баранова. 1973. *Ино. № 8396-22.*

16. Скатерть. 30-е гг. XX в. Лен, многоцветное ткачество. 110×152. Белая, сшита из трех полотнищ ткани. Орнамент: ромбическая сетка. Тихвинский р-н, д. Харчевия. Соб. И. И. Баранова. 1973. *Ино. № 8396-23.*

17. Скатерть. 1920 г. Хлопок, многоцветное ткачество. 88×172. Сшита из двух полотнищ ткани, выполненной из красных и белых нитей. Орнамент: ромбическая сетка, составленная из мелких прямоугольников. Гатчинский р-н, д. Куронны. Соб. А. Т. Осипова. 1976. *Ино. № 8562-3.*

## Велсы

18. Скатерть. 20-е гг. XX в. Лен, браное ткачество. 106×218. Белая, сшита из трех полотнищ ткани. Орнамент: сетка с прямоугольной системой узлов, в ячейках которой квадраты, в узлах — овалы. (Местное название узора «шишки».) Вокруг



скатерти белые кисти. Лодейнопольский р-н, Ефремовский с/с, д. Надпорожье. Соб. Д. А. Горб и З. Б. Предтеченская. 1974. *Инва. № 8417-261.*

19. **Скатерть.** 1924. Лен, браное ткаье. 106×188. Белая, сшита из трех полотнищ ткани. Орнамент: квадраты (местное название «рамочки»). Вокруг скатерти — белые кисточки. Лодейнопольский р-н, Хмелевский с/с, д. Вонозеро. Соб. Д. А. Горб и З. Б. Предтеченская. 1974. *Инва. № 8417-269.*

20. **Скатерть.** 20-е гг. XX в. Лен, хлопок, многоцветное ткаье. 105×150. Белая, сшита из трех полотнищ ткани. Орнамент: мелкая ромбическая сетка. На краю одного полотнища — три узкие красные полосы. Лодейнопольский р-н, Ефремовский с/с, д. Надпорожье. Соб. Д. А. Горб и З. Б. Предтеченская. 1974. *Инва. № 8417-260.*

21. **Одеяло («одеяло»).** Кон. XIX в. Корова шерсть, лен, травянные полосы, полотняное переплетение. 140×152. Сшито из трех полотнищ коричневой ткани с узкими голубыми полосками по краю. Лодейнопольский у., д. Перхинская. Соб. З. П. Малиновская. 1926. *Инва. № 4452-236.*

22. **Наматрасник («свая»).** Нач. XX в. Лен, многоцветное ткаье. 198×98. Прямоугольный мешок красного цвета с синими продольными полосами разной ширины. Бокситогорский р-н, Корвалский с/с, д. Корвала. Соб. Д. А. Горб. 1978. *Инва. № 9911-112.*

23. **Дорожка-половик.** Кон. XIX в. Лен, львовая кора, полотняное переплетение. 268×58. Широкие полосы коричнево-серого цвета, чередующиеся с узкими голубовато-серыми полосами. По краям — две продольные коричнево-синие каймы. Новгородская губ., Тихвинский у., д. Корвала. Соб. А. Киселев. 1905. *Инва. № 601-2.*

24. **Половик.** 1965. Хлопок, травянные полосы, полотняное переплетение. 268×51. Широкие поперечные полосы серого, красного, синего, голубого, белого и зеленого цветов, разделенные узкими продольными

полосами серовато-голубого цвета. В местах пересечения поперечных и продольных полос — узор в шашечку («краска»). Лодейнопольский р-н, Ефремовский с/с, д. Надпорожье. Соб. Д. А. Горб и З. Б. Предтеченская. 1974. *Инва. № 8417-280.*

25. **Половик.** 1969. Хлопок, травянные полосы, полотняное переплетение. 314×56. Широкие поперечные полосы серого, черного, коричневого, зеленого, голубоватого цветов, чередующиеся с узкими полосами белого, голубого, красного, черного, зеленого, синего, малинового и кирпичного цветов. Лодейнопольский р-н, Ефремовский с/с, д. Надпорожье. Соб. Д. А. Горб и З. Б. Предтеченская. 1974. *Инва. № 8417-282.*



26. **Половик.** 1973. Хлопок, травянные полосы, полотняное переплетение. 300×52. Крупные клетки белого, черного, синего, голубого, коричневого и зеленого цветов. Лодейнопольский р-н, Ефремовский с/с, д. Бор. Соб. Д. А. Горб и З. Б. Предтеченская. 1974. *Инва. № 8417-275.*

27. Половик. 1975. Хлопок, трикотажные полосы, полотняное переплетение. 559×50. Автор: О. Алексеева. Широкие поперечные пестрые полосы, составленные из крупных и мелких квадратов. На одном конце половика вытканы яркие зеленые широкие полосы, чередующиеся с двумя красными и одной узкой желтой полоской. Лодейнопольский р-н, Подборский с/с, д. Надпорожье. Соб. Д. А. Горб. 1976. *Ина. № 8565-1.*

28. Половик. 1975. Хлопок, трикотажные полосы, полотняное переплетение. 480×54. Автор: О. Алексеева. Широкие поперечные разноцветные полосы, разделенные между собой узкими полосками красного и белого цвета. На широких полосах цветными короткими тряпочками выложен узор из ромбов и косых крестов. На краях половика — продольные полосы. Лодейнопольский р-н, Подборский с/с, д. Надпорожье. Соб. Д. А. Горб. 1976. *Ина. № 8565-3.*

29. Половик. 1975. Хлопок, трикотажные полосы, полотняное переплетение. 485×52. Автор: О. Алексеева. Широкие продольные полосы синего, черного, серого, вишневого, коричневого и пестрых цветов, разделенные между собой узкими полосками. Лодейнопольский р-н, Подборский с/с, д. Надпорожье. Соб. Д. А. Горб. 1976. *Ина. № 8565-2.*

30. Половик. 1978. Хлопок, трикотажные полосы, полотняное переплетение. 160×55. Автор: Т. В. Матушанка. Широкие поперечные белые и темно-синие полосы, разделенные между собой узкими синими, зелеными белыми и красными полосками; украшены ромбами, выложенными цветными шелковыми тряпочками. Подпорожский р-н, Ярославичский с/с, д. Берез. Соб. Д. А. Горб. 1978. *Ина. № 9911-118.*

31. Половик. 1978. Хлопок, трикотажные полосы, полотняное переплетение. 150×53. Широкие поперечные черные, темно-синие, пестрые полосы, отделенные одна от другой пятью узкими полосками, украшены красными, черными, голубыми ромбами, а также сиреневыми и голубыми косыми крестами. Бокситогорский р-н, Корвалевский с/с, д. Нойдала. Соб. Д. А. Горб. 1978. *Ина. № 9911-120.*

32. Пояс. Нач. XX в. Лен, шерсть, полотняное переплетение. 7×280. Выткан из

красных, фиолетовых, желтых, коричневых, белых нитей основы и белого утка, орнамент: продольные разноцветные полосы. Ефимовский р-н, д. Боброзера. Соб. З. П. Малиновская. 1932. *Ина. № 5438-33.*

33. Пояс. Нач. XX в. Шерсть, плетение на дощечках. 95×275. Выплетен из синей, красной и желтой нитей. Орнамент: продольные полосы и цепочка из уголков. На концах по три помпона. Ефимовский р-н, д. Боброзера. Соб. З. П. Малиновская. 1928. *Ина. № 5526-157.*

34. Пояс («скистикас вё»). Нач. XX в. Шерсть, плетение на дощечках. 1×80. Выплетен из оранжевых, розовых и голубых нитей. Орнамент — продольные полосы и цепочка из уголков. На каждом конце по три помпона. Олонецкая губ., Лодейнопольский у., Озерское об-во. Соб. А. А. Баталин. 1902. *Ина. № 1353-26.*

35. Пояс. Нач. XX в. Лен, шерсть, полотняное переплетение. 5×304. Выткан из красных, синих и белых нитей. Орнамент: продольные полосы. Ефимовский р-н, д. Боброзера. Соб. З. П. Малиновская. 1928. *Ина. № 5526-152.*

36. Пояс. Нач. XX в. Лен, шерсть, плетение. 1,5×163. Выплетен из синих, фиолетовых, белых нитей. Орнамент: бордюр из двойных уголков. Ефимовский р-н, д. Тедрово. Соб. М. Ю. Пальвадре. 1934. *Ина. № 5647-9.*

37. Пояс. Нач. XX в. Лен, шерсть, плетение. 1×146. Выплетен из коричневых, фиолетовых и белых нитей. Орнамент: бордюр из косо поставленных параллельных линий. Ефимовский р-н, д. Боброзера. Соб. З. П. Малиновская. 1928. *Ина. № 5526-156.*

## НАБОЙКА

### Русские

38. Скатерть. Кон. XIX в. Лен, полотняное переплетение, набойка. 98×130. Сшита из двух полотняных тканей синего цвета с непрокрашенным узором. Орнамент: по сторонам кайма из крупных завитков растительного характера (с мелкими овальными

листочками). Средняя скатерти заполнена расставленными в шахматном порядке букетами цветов. Петроградская губ., Лужский у., д. Вердуга. Соб. Н. П. Гришкова. 1921. *Ини.* № 3594-17.



39. Скатерть. Нач. XX в. Лен. полотняное переплетение, набойка. 104×170. Сшита из трех полотнищ ткани синего цвета с непрокрашенным узором. Орнамент: три круга с цветами и листьями внутри. Поле заполнено овалами и листьями. С двух длинных сторон — кайма из овалов и цветочных гирлянд. Сланцевский р-н, д. Усадиче. Соб. Л. С. Смушин. 1970. *Ини.* № 8033-165.

40. Скатерть. Нач. XX в. Лен. полотняное переплетение, набойка. 97×164. Сшита из двух полотнищ ткани синего цвета с непрокрашенным узором. Орнамент: три круга с цветком внутри. Фон заполнен кружками. С двух сторон скатерти — кайма из овалов и цветочных гирлянд. Сланцевский р-н, д. Загоны. Соб. Л. С. Смушин. 1970. *Ини.* № 8033-141.

## ВЫШИВКА

### Русские

41. Полотенце. XIX в. Лен. хлопок, полотняное переплетение, двусторонний шов, гладь, набор. 38×268. Белое, украшено на

концах тремя полосами вышивки, тремя прошивками кумача и белой тесьмой. Орнамент верхней и нижней полосы вышивки: бордюр из четырехлопастных розеток и прямоугольников. Орнамент средней полосы: бордюр из квадратов с восьмигранником и розеткой в центре. Петербургская губ., Новолодожский у., д. Неважки. Соб. Н. И. Ренников. 1912. *Ини.* № 2413-10.

42. Полотенце. XIX в. Лен, хлопок, полотняное переплетение, двусторонний шов, гладь. 38×304. Белое, украшено на концах тремя полосами вышивки красными нитками, тремя прошивками из кумача и белыми кистями. Орнамент вышивки: бордюр, составленные из разнообразных геометрических мотивов: розеток, квадратов, крестов, ромбов. Петербургская губ., Новолодожский у., д. Неважки. Соб. Н. И. Ренников. 1912. *Ини.* № 2413-8.

43. Полотенце. XIX в. Лен, шелк, полотняное переплетение, пистил и косая штопка по перенитой сетке, кружево. 39×232. Белое, украшено на концах строчкой, выполненной белыми нитками, песочного цвета лентами и белым кружевом. Орнамент строчки: стилизованные изображения двух всадников на конях возле дерева. Петербургская губ., Новолодожский у., с. Старая Ладога. Соб. Н. И. Ренников. 1914. *Ини.* № 3312-8.

44. Полотенце. XIX в. Лен, хлопок, шерсть, полотняное переплетение, стебельчатый шов, прямая штопка по разреженной ткани. 41×240. Белое, украшено на концах строчкой, выполненной белыми, красными, бордовыми, желтыми нитками. Орнамент: круглый геометрический узор, составленный из прямоугольников, ромбов и крестов. Петербургская губ., Новолодожский у., с. Старая Ладога. Соб. Н. И. Ренников. 1914. *Ини.* № 3312-9.

45. Полотенце. XIX в. Лен, хлопок, полотняное переплетение, двусторонний шов, набор, гладь, кружево. 37×276. Белое, украшено на концах тремя полосами вышивки красными нитками, тремя прошивками из кумача и белым кружевом. Орнамент верхней и нижней полос: ломаная линия, с двух сторон украшенная бутонами и листочками. Орнамент средней полосы: широкая ломаная линия со стилизованными человеческими фигурками и иломах. Пе-



тербургская губ., Новолодожский у., д. Неважж. Соб. Н. И. Репников. 1912. *Ива. № 2413-7.*

**46. Полотенце. XIX в.** Хлопок, шерсть, полотняное переплетение, тамбур, набор, гладь. 39×294. Белое, украшено на концах двумя полосами вышивки красными, желтыми, оранжевыми, черными, зелеными нитками, двумя прошивками из кумача и белыми кистями. Орнамент вышивки: сильно геометризированные букеты цветов. Петербургская губ., Новолодожский у., д. Мыслово. Соб. Н. И. Репников. 1914. *Ива. № 3312-3.*

**47. Полотенце. XIX в.** Лен, хлопок, шерсть, полотняное переплетение, тамбур, набор, гладь. 38×188. Белое, украшено на концах вышивкой красными, желтыми, сиреневыми, черными нитками, двумя лентами и белыми кистями. Орнамент вышивки: стилизованные фигуры птиц с длинными пышными хвостами, между птицами — четырехлопастные розетки. Петербургская губ., Новолодожский у., д. Мыслово. Соб. Н. И. Репников. 1914. *Ива. № 3312-7.*

**48. Полотенце. XIX в.** Лен, хлопок, полотняное переплетение, двусторонний шов, тамбур, вязание на спицах. 40×226. Белое, украшено вышивкой красными нитками, широкой прошивкой из кумача с белой вышивкой, белой вязаной прошивкой. Орнамент вышивки: трехчастная композиция с женской фигурой в центре и псадицами на птицах — по сторонам. Вышивка на кумаче: волнистая сетка с трехлепестковыми цветами и роговидными отростками. Петербургская губ., Новолодожский у., д. Мыслово. Соб. Н. И. Репников. 1914. *Ива. № 3312-4.*

**49. Полотенце. XIX в.** Лен, хлопок, шелк, полотняное переплетение, тамбур, гладь. 40×236. Белое, украшено на концах вышивкой красными, синими, желтыми нитками и белыми хлостками. Орнамент вышивки: два стилизованных дерева с листьями «дуба». Сверху и снизу узор окаймляет волнистая линия, в изломах которой — веточки, ромбы, розетки. Петербургская губ., Новолодожский у., д. Мыслово. Соб. Н. И. Репников. 1914. *Ива. № 3312-6.*

**50. Полотенце. XIX в.** Лен, хлопок, полотняное переплетение, двусторонний шов, гладь, набор. 37×286. Белое, украшено

двумя полосами вышивки красными нитками, прошивкой из кумача и белыми кистями. Орнамент верхней вышивки: крупный цветочный бутон, от лавины которого отходят две ветви, заканчивающиеся листьями; над бутоном — две розетки с квадратной сердцевинкой. Орнамент нижней вышивки: стилизованная женская фигура с двумя широкими отходящими от ее нижней части ветвями, украшенными крошечными розетками и квадратами. Петербургская губ., Новолодожский у., д. Викоашина. Соб. Н. И. Репников. 1913. *Ива. № 2745-1.*

**51. Полотенце. XIX в.** Лен, хлопок, полотняное переплетение, двусторонний шов, кружево. 39×240. Белое, украшено на концах двумя полосами вышивки красными нитками, двумя красными прошивками и белым кружевом. Орнамент верхней полосы вышивки — бордюр, составленный из двух чередующихся мотивов: конская лада с всадником и женщина с птицами в поднятых руках. Орнамент нижней полосы: трехчастная композиция из стилизованного дерева в центре и двух женских фигур по сторонам; каждая женская фигура заключена в арку, образуемую двумя деревьями с птицами на верхних и крупной розеткой на ее своде. Петербургская губ., Новолодожский у., д. Мыслово. Соб. Н. И. Репников. 1914. *Ива. № 3312-5.*

**52. Полотенце. XIX в.** Лен, хлопок, полотняное переплетение, двусторонний шов, кружево. 38×208. Белое, украшено на концах двумя полосами вышивки красными нитками, двумя прошивками кумача и белым кружевом. Орнамент верхней вышивки — бордюр, составленный из двух чередующихся мотивов: человеческая фигура в ромбовидной юбке и человеческая фигура с птицами в руках, построенные по принципу зеркального отражения. Орнамент нижней полосы вышивки: волнистая линия с восьмилепестковыми розетками и листьями на красном вышитом фоне. Петербургская губ., Лужский у., д. Ровно. Соб. Н. П. Гринкова. 1921. *Ива. № 3594-19.*

**53. Полотенце. XIX в.** Лен, хлопок, полотняное переплетение, двусторонний шов, кружево. 30×206. Белое, украшено на концах вышивкой красными нитками, прошивкой из красного холста и белым кружевом. Орнамент: трехчастная композиция со стилизованным двуглавым орлом в центре и

двумя женскими фигурами по сторонам. Новгородская губ., Тихвинский у., г. Тихвин. Соб. Е. А. Ляцкий. 1902. *Ино.* № 314-17.

54. Полотенце. XIX в. Лен, полотняное переплетение, штопка по разреженной ткани, перенить. 38×224. Белое, украшено на концах двумя узкими и одной широкой полосами строчки. Орнамент узких полос: бордюр, составленный из ромбов и косях крестов. Орнамент широких полос: ромбы. Новгородская губ., Тихвинский у., с. Новое Село. Соб. Е. А. Ляцкий. 1902. *Ино.* № 314-29.

55. Полотенце. XIX в. Лен, полотняное переплетение, перенить, мережка, кружево. 46×184. Белое, украшено на концах двумя узкими и одной широкой полосой строчки и белым кружевом. Орнамент узких полос: ломаная линия с роговидными отростками. Орнамент широкой полосы: ромбическая сетка с разветвленной спиралью и ячейками. Новгородская губ., Тихвинский у., с. Новое Село. Соб. Е. А. Ляцкий. 1902. *Ино.* № 314-31.

56. Полотенце. XIX в. Лен, полотняное переплетение, мережка, кружево. 30×220. Белое, украшено на концах тремя полосами строчки, вышитой белыми нитками, и белым кружевом. Каждая полоса состоит из трех орнаментальных рядов, разделенных белой мережкой. Орнамент верхней и нижней полос: ломаная линия. Орнамент средней полосы: восьмигранныки с вписанными в них розетками. Новгородская губ., Тихвинский у., с. Новое Село. Соб. Е. А. Ляцкий. 1902. *Ино.* № 314-30.

57. Полотенце. XIX в. Лен, хлопок, полотняное переплетение, настл, штопка, воздушная пелля по перенитой сетке и разреженной ткани. 37×252. Белое, украшено на концах двумя узкими и одной широкой полосой строчки, вышитой белыми нитками. Орнамент верхней и нижней полос: бордюр, составленный из двух чередующихся фигур ромбов и косях крестов. Орнамент средней полосы: двуглавый орел. Новгородская губ., Тихвинский у., с. Новое Село. Соб. Е. А. Ляцкий. 1902. *Ино.* № 314-27.

58. Полотенце. XIX в. Лен, полотняное переплетение, перенить, мережка. 41×188. Белое, украшено на концах двумя поло-

сами белой строчки. Орнамент верхней полосы: ломаная линия с листиками в изгибах (сверху и снизу орнамент окаймляет бордюр из мелких ромбов и мережки). Орнамент нижней полосы: бордюр из зигзагообразных фигур, заключенный между двумя мережками. Новгородская губ., Тихвинский у., с. Новое Село. Соб. Е. А. Ляцкий. 1902. *Ино.* № 314-32.

59. Полотенце. XIX в. Лен, хлопок, полотняное переплетение, тамбур. 36×260. Белое, украшено на концах широкой прошивкой из кумача с вышивкой белыми нитками и фестонами из белой ткани, вышитыми красными нитками. Орнамент вышивки на кумаче: стилизованный букет крупных цветов с извивающимися стеблями. Орнамент фестонов: шесты с квадратной сердцевинкой и мелкими заостренными лепестками. Новгородская губ., Тихвинский у., д. Пирозеро. Соб. Е. А. Ляцкий. 1902. *Ино.* № 314-38.

60. Полотенце. XIX в. Лен, хлопок, шерсть, полотняное переплетение, тамбур, двусторонняя гладь. 38×172. Белое, украшено на концах вышивкой красными, зелеными, оранжевыми, желтыми, лиловыми нитками. Орнамент: трехчастная композиция с женской фигурой в центре и всадниками по обеим сторонам. Новгородская губ., Тихвинский у., д. Пирозеро. Соб. Е. А. Ляцкий. 1902. *Ино.* № 314-37.

61. Полотенце. XIX в. Лен, хлопок, полотняное переплетение, тамбур. 42×222. Белое, украшено на концах вышивкой красными и желтыми нитками, окаймленной двумя прошивками из кумача. Орнамент вышивки: три «персидских огурца». Новгородская губ., Тихвинский у., с. Кузнецки. Соб. Е. А. Ляцкий. 1902. *Ино.* № 314-34.

62. Полотенце. XIX в. Лен, хлопок, шерсть, полотняное переплетение, тамбур. 41×204. Белое, украшено на концах вышивкой желтыми, зелеными, красными, лиловыми, серыми нитками. Орнамент: стилизованное растение. Новгородская губ., Тихвинский у., с. Кузнецки. Соб. Е. А. Ляцкий. 1902. *Ино.* № 314-33.

63. Полотенце. XIX в. Лен, хлопок, полотняное переплетение, двусторонний шел кружево. 70×220. Белое, украшено на концах вышивкой красными нитками, прошивкой из кумача и белым кружевом. Орна-

мент: стилизованные деревья с треугольным основанием и деревья с двумя резными листьями у основания и птичьей ладьей на вершине. Новгородская губ., Тихвинский у., с. Вонозеро. Соб. Е. А. Ляцкий. 1902. *Ино. № 314-11.*

64. Полотенце. XIX в. Лен, хлопок, полотняное переплетение, двусторонний шов, мережка. 40×230. Белое, украшено на концах вышивкой красными нитками и белой мережкой. Орнамент вышивки состоит из трех рядов: первый и третий ряды — бордюр из чередующихся птичьих ладей и стилизованных деревьев, средний ряд — ломаная линия с цветами и растениями в нишах. Новгородская губ., Тихвинский у., д. Вонозеро. Соб. Е. А. Ляцкий. 1902. *Ино. № 314-12.*

65. Полотенце. XIX в. Лен, хлопок, полотняное переплетение, двусторонний шов, кружево. 37×256. Белое, украшено на концах двумя полосами вышивки красными нитками, двумя прошивками красной ткани и белым кружевом. Орнамент верхней вышивки: стилизованный двуглавый орел, справа и слева от которого трехчастная композиция, составленная из дерева на прямоугольном основании и двух птичек. Орнамент нижней вышивки: стилизованные деревья. Петербургская губ., Новолодожский у., д. Перевенча. Соб. Н. И. Репников. 1912. *Ино. № 2413-2.*

66. Полотенце. XIX в. Лен, хлопок, полотняное переплетение, двусторонний шов, набор. 42×272. Белое, украшено на концах двумя полосами вышивки, широкой прошивкой из красной ткани и белыми кистями. Орнамент верхней полосы вышивки: стилизованное дерево с толстым стволом и двумя широкими ветвями, заканчивающимися цветами. Орнамент нижней полосы: широкий волнистый стебель, украшенный стилизованными мелкими листочками, завязками, квадратиками. Петербургская губ., Новолодожский у., д. Яхново. Соб. Н. И. Репников. 1912. *Ино. № 2413-3.*

67. Полотенце. XIX в. Лен, хлопок, полотняное переплетение, тамбур. 35×210. Белое, украшено на концах вышивкой красными нитками. Орнамент: тонкая изгибающаяся ветвь с цветами «ромашки». Новгородская губ., Тихвинский у., с. Печеванцы. Соб. Е. А. Ляцкий. 1902. *Ино. № 314-35.*

68. Полотенце. XIX в. Лен, хлопок, полотняное переплетение, тамбур, гладь. 35×210. Белое, украшено на концах вышивкой красными нитками. Орнамент: крупное стилизованное дерево. Новгородская губ., Тихвинский у., с. Печеванцы. Соб. Е. А. Ляцкий. 1902. *Ино. № 314-36.*

69. Полотенце. XIX в. Лен, полотняное переплетение, мережка. 35×228. Белое, украшено на концах тремя полосами белой мережки с геометрическим орнаментом. Новгородская губ., Тихвинский у., с. Тервеничи. Соб. Е. А. Ляцкий. 1902. *Ино. № 314-23.*

70. Полотенце. XIX в. Лен, хлопок, полотняное переплетение, настил по переритой сетке, мережка. 37×194. Белое, украшено на концах белой строчкой и двумя узкими полосками белой мережки. Орнамент: ромбическая сетка с розетками в ячейках и квадратами в углах снизу. Новгородская губ., Тихвинский у., с. Тервеничи. Соб. Е. А. Ляцкий. 1902. *Ино. № 314-26.*

71. Полотенце. XIX в. Лен, хлопок, полотняное переплетение, настил и воздушная петля по переритой сетке. 39×186. Белое, украшено на концах белой строчкой. Орнамент: две сросшиеся грудью птицы с поднятыми вверх крыльями. Новгородская губ., Тихвинский у., с. Тервеничи. Соб. Е. А. Ляцкий. 1902. *Ино. № 314-24.*

72. Полотенце. XIX в. Лен, хлопок, полотняное переплетение, настил и воздушная петля по переритой сетке. 42×194. Белое, украшено на концах двумя узкими и одной широкой полосой белой строчки. Орнамент узких полос: трехчастная композиция с деревом в центре и птичьими ладами по сторонам. Орнамент широкой центральной полосы: трехчастная композиция с птичьей ладью в центре, двумя стилизованными деревьями и птичьими ладами на вершинах по обеим сторонам. Новгородская губ., Тихвинский у., с. Тервеничи. Соб. Е. А. Ляцкий. 1902. *Ино. № 314-25.*

73. Полотенце. XIX в. Лен, хлопок, полотняное переплетение, двусторонний шов, строчка. 31×190. Белое, украшено двумя полосами вышивки красными нитками, белой строчкой и прошивкой из кумача. Орнамент верхней полосы вышивки: на одном конце — две птицы около женской фигуры,



на другом — две птицы, повернутые друг к другу, и стилизованное дерево. Орнамент нижней полосы вышивки; ломаная линия со стилизованными букетами в изгибах. Орнамент строчки — ромбы. Новгородская губ., Тихвинский у., д. Иванов Погост. Соб. Е. А. Лицкий. 1902. *Ива.* № 314-15.

**74. Полотенце. XIX в.** Лен, хлопок; полотняное переплетение, вставл. косой штопка по перевитой сетке. 40×194. Белое, украшено на концах двумя узкими и одной широкой полосой строчки, выполненной белыми и коричневыми нитками. Орнамент узких полос состоит из двух рядов углов с заключенными в них Т-образными фигурами. Орнамент широкой полосы: две птицы с поднятыми крыльями (птицы соединены друг с другом восьмигранником). Новгородская губ., Тихвинский у., д. Ляпино. Соб. Е. А. Лицкий. 1902. *Ива.* № 314-22.

**75. Полотенце. XIX в.** Лен, хлопок; полотняное переплетение, двусторонний шов, гладь. 30×208. Белое, украшено на концах вышивкой красными нитками и прошивкой из кумача. Орнамент: стилизованная человеческая фигура и бордюр из розеток. Новгородская губ., Тихвинский у., д. Мягозеро. Соб. Е. А. Лицкий. 1902. *Ива.* № 314-20.

**76. Полотенце. XIX в.** Лен, хлопок; полотняное переплетение, вставл. по перевитой сетке, меретка, двусторонний шов. 35××192. Белое, украшено на концах двумя узкими полосами вышивки красными нитками, широкой полосой строчки, выполненной белыми и красными нитками, двумя белыми меретками и прошивкой из кумача. Орнамент верхней полосы вышивки: бордюр из птичьих лап. Орнамент нижней полосы — бордюр из треугольников. Орнамент строчки: два прямоугольника с белым крестом и четырьмя красными розетками внутри в рамке из красных мелких геометрических фигур. Новгородская губ., Тихвинский у., с. Еремьина Гора. Соб. Е. А. Лицкий. 1902. *Ива.* № 314-21.

**77. Полотенце. Нач. XX в.** Лен, хлопок; полотняное переплетение, вставл. по перевитой сетке. 36×212. Белое, украшено на концах двумя полосами строчки, выполненной белыми нитками и белой плетеной сеткой с квадратиками. Орнамент верхней широкой полосы: крупный ромб, внутри которого овал с четырьмя ромбами и двумя парами завитков (справа и слева от ромба стили-

зованные побеги). Орнамент нижней полосы: четыре стрелообразные фигуры. Тихвинский р-н, д. Пашозеро. Соб. Г. Г. Бабанская и Л. С. Смусли. 1965. *Ива.* № 7573-119.

**78. Полотенце. Нач. XX в.** Лен, хлопок; лотняное переплетение, двусторонний шов. 29×182. Белое, украшено на концах вышивкой красными нитками. Орнамент: две пары птичек, повернутых друг к другу глазами. Под птичками бордюр, составленный из мелких ромбов с крыльями. Тихвинское р-н, с. Пашозеро. Соб. Г. Г. Бабанская и Л. С. Смусли. 1965. *Ива.* № 7573-113.

**79. Полотенце. XIX в.** Лен, хлопок; полотняное переплетение, двусторонний шов штопка по разреженной ткани. 37×15. Белое, украшено на концах полосой вышивки красными нитками, прошивкой из красного ситца и белой строчкой. Орнамент вышивки: трехчастная композиция из стилизованного дерева и двух вазонки на концах по обеим сторонам. Орнамент строчки: ромбы. Бокситогорский р-н, д. Усадки. Соб. Л. С. Смусли. *Ива.* № 8033-81.

**80. Полотенце. XIX в.** Лен, хлопок; полотняное переплетение, вставл. по перевитой сетке, вилание крючком. 208×46. Белое, украшено на концах двумя полосами без строчки и виланой белой прошивкой. Орнамент верхней строчки: три стилизованные дерева. Орнамент нижней строчки: бордюр из ромбов и розеток. На полотенце вышит текст «Что ты белая березина, качаешь стоишь мое» и монограмма Е в М. Тихвинский р-н, д. Оввино. Соб. Г. Г. Бабанская и Л. С. Смусли. 1965. *Ива.* № 7573-123.

**81. Полотенце. Кон. XIX в.** Лен, хлопок; полотняное переплетение, двусторонний шов, гладь. 31×216. Белое, украшено на концах вышивкой красными нитками, прошивкой из кумача и белым тюлем. Орнамент вышивки: два восьмигранника с заключенными в них розетками и два ряда розеток. Тихвинский р-н, д. Хазуново. Соб. Г. Г. Бабанская и Л. С. Смусли. *Ива.* № 7573-117.

**82. Полотенце. Нач. XX в.** Лен, хлопок; полотняное переплетение, двусторонний шов вилание крючком. 34×236. Белое, украшено на концах вышивкой красными нитками, белым кружевом, виланным крючком. Орнамент вышивки: три женские фигуры, ра-

деленные геометрическим мотивом. Орнамент кружева: три ромба с заключенными в них розетками. Книгесенский р-н, с. Котлы. Соб. Л. С. Смуслин. 1970. *Инв. № 8033-192.*

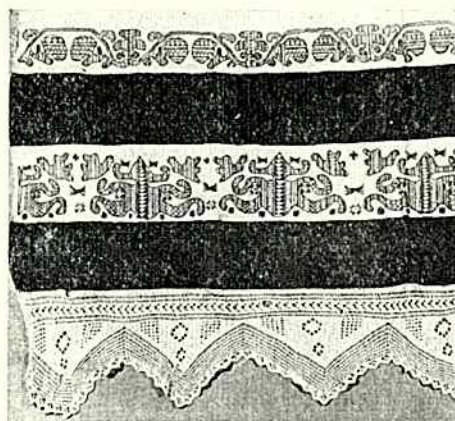
**83. Полотенце. Нач. XX в.** Лен, хлопок, полотняное переплетение, двусторонний шов, вязание крючком. 34×256. Белое, украшено на концах прошивкой из кумача, вышитой белыми нитками, а также белой вязаной прошивкой. Орнамент вышивки: крупный ромб и два косых креста. Тихвинский р-н, д. Кузнецова Гора. Соб. Г. Г. Бабанская и Л. С. Смуслин. 1965. *Инв. № 7573-118.*

**84. Полотенце. Нач. XX в.** Лен, хлопок, полотняное переплетение, настил по перевити, вязание крючком. 38×348. Белое, украшено на концах белой строчкой и белой вязаной прошивкой. Орнамент вышивки: вазон с крупными розами. Сланцевский р-н, д. Загорье. Соб. Л. С. Смуслин. 1970. *Инв. № 8033-142.*

**85. Полотенце. 20-е гг. XX в.** Лен, хлопок, полотняное переплетение, двусторонний шов, крест, гладь, вязание крючком. 41×236. Белое, украшено на концах двумя полосами вышивки красными нитками и двумя прошивками из кумача. Орнамент верхней вышивки: шесть бордюров, составленных из различных геометрических мотивов (круги, ромбы, розетки). Орнамент нижней вышивки: бордюр из четырехлопастных розеток, окаймленный двумя рядами мелких геометрических мотивов. Сланцевский р-н, пос. Козья Гора. Соб. Л. С. Смуслин. 1970. *Инв. № 8033-175.*

**86. Полотенце. 20-е гг. XX в.** Лен, хлопок, полотняное переплетение, гладь, крест, вязание крючком. 39×232. Белое, украшено на концах двумя полосами вышивки красными нитками, двумя прошивками из кумача и белого вязанного крючком кружева. Орнамент верхней полосы вышивки состоит из четырех рядов: первый ряд — розетки с ветвями и треугольным основанием, второй и четвертый ряды — треугольники, третий ряд — геометризованные букеты. Орнамент нижней полосы: квадраты, составленные из треугольников; сверху и снизу узор окаймляют бордюры из мелких уголков. Сланцевский р-н, пос. Козья Гора. Соб. Л. С. Смуслин. 1970. *Инв. № 8033-178.*

**87. Простыня. XIX в.** Лен, хлопок, полотняное переплетение, двусторонний шов, гладь, набор, вязание спицами. 156×186. Белая, украшена двумя полосами вышивки красными нитками, прошивками из кумача и белого кружева. Орнамент вышивки: волнистая линия с крупными листьями и несколько стилизованных человеческих фигур. Осьминский р-н, д. Луговская. Соб. Т. Д. Федорова. 1959. *Инв. № 7183-5.*



**88. Простыня. XIX в.** Лен, хлопок, полотняное переплетение, набор, кружево. 170××308. Белая, украшена двумя полосами вышивки красными нитками, двумя прошивками из кумача и белого кружева. Орнамент верхней полосы вышивки: бордюр из ромбов с продленными сторонами и ромбов с крючьями. Орнамент нижней вышивки: бордюр, составленный из тесно связанных друг с другом ромбов, розеток, квадратов, углов. Петербургская губ., Лужский у., д. Репно. Соб. Н. П. Гринкова. 1921. *Инв. № 3594-18.*

**89. Кайма к простыне. XVIII в.** Лен, полотняное переплетение, настил по перевитой сетке, кружево. 59×198. Белая, тонкая, украшена вышивкой белыми нитками, обшита с трех сторон тонким белым кружевом. Орнамент вышивки: чередование двух мотивов — двуглавого орла и птицы Синрин; пространство между фигурами заполнено мелкими розетками и человеческими фигурками. Петербургская губ., Лужский у. Соб. К. Д. Долматов. 1902. *Инв. № 65-28.*

**90. Кайма к простыне. XIX в.** Лен, хлопок, полотняное переплетение, крест, кружево.



93×210. Белая, украшена двумя полосами вышивки красными нитками, двумя прошивками из кумача и белого кружева. Орнамент верхней полосы вышивки: бордюры, составленный из двух чередующихся мотивов — стилизованной человеческой фигуры с поднятыми вверх руками и фигуры, представляющей собой контаминацию дерева и женщины. Орнамент нижней полосы: крупные четырехлопастные розетки с прямоугольником в середине, чередующиеся с фигуркой, составленной из трех ромбов, поставленных вертикально друг над другом. Петербургская губ., Лужский у. Соб. К. Д. Долматов. 1902. *Инва.* № 65-23.

91. Кайма к простыне. XIX в. Лен, хлопок, полотняное переплетение, двусторонний шов, кружево. 124×208. Белая, украшена двумя полосами вышивки красными нитками, двумя прошивками из красной ткани и белым кружевом. Орнамент верхней полосы: трехчастная композиция из стилизованного дерева с человеческой фигурой и птичками на вершине, а также конских ладей со всадниками. Орнамент нижней вышивки: трехчастная композиция из женской фигуры в центре и двух всадников по обеим сторонам; рядом с этой композицией еще одна женская фигура (весь узор заключен в широкую рамку из красной ткани и повторен в кайме четыре раза). Петербургская губ., Новоладожский у., д. Неважи. Соб. Н. И. Репников. 1912. *Инва.* № 2113-11.

92. Кайма к простыне. XIX в. Лен, хлопок, полотняное переплетение, двусторонний шов. 30×196. Белая, украшена вышивкой красными нитками и белым кружевом. Орнамент вышивки: бордюры из повторяющихся несколько раз мотивов дерева и трехчастной композиции с хищными животными около дерева. Петербургская губ., Ямбургский у. Соб. К. Д. Долматов. 1902. *Инва.* № 65-38.

93. Кайма к простыне. XIX в. Лен, полотняное переплетение, настил, стяги, шток по перевитой сетке, кружево. 50×180. Белая, украшена вышивкой белыми нитками и белым кружевом. Орнамент вышивки: сложная орнаментальная картина, составленная из дворцов с флажками на куполах, деревьев, гребцов в костюмах XVIII в. на

лодках, единорогов. Петербургская губ. Новоладожский у., д. Березье. Соб. Н. И. Репников. 1914. *Инва.* № 3401-3.

94. Кайма к простыне. XIX в. Лен, хлопчатобумажное переплетение, крест. 39×19. Белая, украшена вышивкой красными нитками. Вышивка состоит из трех орнаментальных рядов, разделенных каймами. Верхний ряд: бордюры из птиц с пышным украшением на голове, поднятым крылом и длинным хвостом. Центральный ряд: бордюры из двух чередующихся фигур двуглавого орла и пышного дерева с розетками на вершинах и ветвях; между орлами и деревьями — мелкие деревца. Нижний ряд: чередование дерева с птичками у его основания и стилизованного здания с женской фигурой внутри. Новгородская губ., Тихвинский у. Соб. К. Д. Долматов. 1902. *Инва.* № 75-38.

95. Кайма к простыне. Кон. XIX в. Хлопок, гладь, вязание крючком. 39×200. Красная с вышивкой белыми нитками, с одной стороны обшита белой вязаной прошивкой. Орнамент: бордюры из ромбов с заключенными в них розетками, между ромбами — прямой крест, по нижнему краю каймы вышита волнистая линия с цветами и мелкими листиками. Осьминский р-н, д. Луговская. Соб. Т. Д. Федорова. 1959. *Инва.* № 7183-5.

96. Кайма к простыне. Кон. XIX в. Лен, хлопок, полотняное переплетение, настил по перевитой сетке, вязание крючком. 46×218. Белая, слегка подсиненная, украшена вышивкой белыми нитками и белой вязаной прошивкой. Орнамент вышивки: бордюры из стилизованных деревьев. Киришский р-н, Глажевский с/с, д. Дуняково. Соб. Г. Г. Бабанская и Л. С. Смусин. 1965. *Инва.* № 7573-133.

## Вещи

97. Полотенце («кязипайк»). XIX в. Лен, хлопок, полотняное переплетение, двусторонний шов, мережка. 37×170. Белое, украшено на концах двумя полосами вышивки красными нитками. Полосы вышивки разделены белой мережкой. Орнамент верхней вышивки: трехчастная композиция из женской фигуры в центре и двух стоящих по обеим сторонам птиц с большими круг-



лыми хвостами; рядом с трехчастной композицией — женская фигура с опущенными вниз руками и часть незавершенной женской фигуры, аналогичной центральной в трехчастной композиции. Нижняя полоса — бордюр из ромбиков с крочьями на пересеченных сторонах. Новгородская губ., Тихвинский у., с. Печевщицы. Соб. А. В. Лескова. 1903. *Инва.* № 218-13.

98. Полотенце («кязипайк»). XIX в. Лен, хлопок, полотняное переплетение, двусторонний шов. 40×216. Белое, украшено на концах вышивкой красными нитками. Орнамент: трехчастная композиция из женской фигуры в центре и двух всадников на конях по обеим сторонам, под композицией — бордюр из мелких геометрических фигур. Новгородская губ., Тихвинский у., с. Печевщицы. Соб. А. В. Лескова. 1903. *Инва.* № 218-4.

99. Полотенце («кязипайк»). XIX в. Лен, хлопок, полотняное переплетение, двусторонний шов, гладь. 36×178. Белое, украшено на концах вышивкой красными нитками. Орнамент: чередование женской фигуры, держащей в руках птиц, и фигуры, представляющей собой контаминацию дерева и двуглавого орла; около женских фигур вышиты мелкие птички. Под композицией — полоса, составленная из ромбов, соединенных вершинами. Новгородская губ., Тихвинский у., с. Печевщицы. Соб. А. В. Лескова. 1903. *Инва.* № 218-12.

100. Полотенце («кязипайк»). XIX в. Лен, хлопок, полотняное переплетение, двусторонний шов, гладь, набор. 37×212. Белое, украшено на концах вышивкой красными хлопчатобумажными нитками и прошивкой из кумача. Орнамент вышивки: стилизованное изображение дерева с тонким стволом, овальной вершиной, усложненной трилистником, и полуовальным основанием; дерево имеет две большие отходящие вправо и влево ветви с сидящими на них птицами, под деревом — извилистые ветки с листьями. Новгородская губ., Тихвинский у., с. Печевщицы. Соб. А. В. Лескова. 1903. *Инва.* № 218-11.

101. Конец полотенца. XIX в. Лен, хлопок, полотняное переплетение, двусторонний шов, кружево. 33×126. Белый, украшен вышивкой красными нитками, прошивкой из кумача и белым кружевом. Орнамент вышивки: трехчастная композиция, составленная из центральной женской фигуры с пти-

цами в поднятых руках и двух стилизованных деревьев по обеим сторонам. Под композицией — бордюр из птичек. Новгородская губ., Тихвинский у., с. Печевщицы. Соб. А. В. Лескова. 1903. *Инва.* № 218-10.

102. Полотенце («кязипайк»). XIX в. Лен, хлопок, полотняное переплетение, двусторонний шов, гладь, набор, строчка. 36×192. Белое, украшено на концах тремя полосами вышивки; верхняя, широкая полоса, и нижняя, узкая, выполнены красными нитками, средняя полоса — белыми. Орнамент верхней полосы вышивки: двуглавый орел с поднятыми вверх крыльями, справа и слева от него — треугольники. Средняя полоса — это зигзагообразная плотная линия по первому фону. Нижняя полоса орнамента представляет собой бордюр из квадратов, украшенных мелкими звездочками. Новгородская губ., Тихвинский у., с. Печевщицы. Соб. А. В. Лескова. 1903. *Инва.* № 218-20.

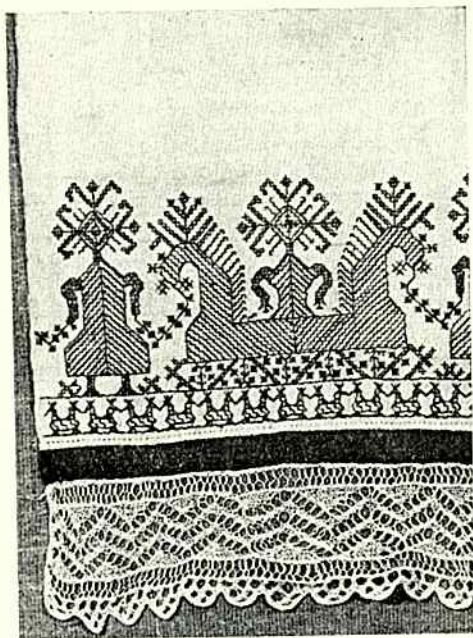
103. Полотенце. 90-е гг. XIX в. Лен, хлопок, полотняное переплетение, двусторонний шов, вязание крючком. 38×240. Белое, украшено на концах вышивкой красными нитками и белой вязаной прошивкой. Орнамент вышивки: двухчастная композиция, составленная из тонкого дерева с двумя розетками на стволе и треугольной вершиной, а также четырех крупных птиц, расположенных попарно друг над другом и объединенных стержнем с розеткой в центре. Под композицией — бордюр из зигзагообразной линии с листьями. Тихвинский р-н, д. Шугозеро. Соб. Л. П. Азовская. *Инва.* № 8381-6.

104. Полотенце. Нач. XX в. Лен, хлопок, полотняное переплетение, двусторонний шов. 42×92. Белое, украшено на концах вышивкой красными нитками (вышивка не закончена). Орнамент: изображения всадников на конях и стоящих женских фигур. Ефимовский р-н, д. Макенмова Гора. Соб. З. П. Малышевская. 1928. *Инва.* № 5526-75.

105. Полотенце («кязипайк»). XIX в. Лен, хлопок, полотняное переплетение, тамбур, гладь, набор. 34×236. Белое, украшено на концах вышивкой красными нитками. Орнамент: изображение стилизованной человеческой фигуры с маленькой головой и крупными широко раскинутыми ногами и руками; справа и слева от фигуры — круги, разделенные крестом. Олонекская губ., Лодейнопольский у. Соб. А. А. Баталин. 1908. *Инва.* № 1353-14.



106. Полотенце («кязипайк»). XIX в. Лен, хлопок, полотняное переплетение, двусторонний шов, кружево. 37×106. Белое, украшено на концах вышивкой красными нитками, узкой прошивкой из кумача и белым кружевом. Орнамент вышивки: трехчастная композиция из коньской лады со всадником и двух женских фигур по обеим сторонам. Под композицией полоса вышивки, составленной из мелких птичьих ладей. Олонецкая губ., Лодейнопольский у. Соб. А. А. Баталин. 1908. *Инва.* № 1353-5.



107. Полотенце («кязипайк»). XIX в. Лен, хлопок, полотняное переплетение, двусторонний шов. 29×208. Белое, украшено на концах двумя полосами вышивки красными нитками. Орнамент верхней полосы: две птицы с пышными хвостами и всадниками на спине. Орнамент нижней полосы: бордюр из птичек с деревьями на спине. Олонецкая губ., Лодейнопольский у. Соб. А. А. Баталин. 1908. *Инва.* № 1358-8.

108. Полотенце («кязипайк»). Кон. XIX в. Лен, хлопок, полотняное переплетение, меретка, косая штопка и настил по перевитой сетке. 37×228. Белое, на концах украшено двумя узкими полосками белой меретки и вышивкой красными и белыми

хлопчатобумажными нитками. Орнамент: крупная птица с всеорообразным хвостом и поднятым крылом; вокруг птицы — розетки и небольшое дерево. К концам полотенца пришиты белые кисти. Лодейнопольский р-н, д. Левково. Соб. Д. А. Горб и З. Б. Предтеченская. 1974. *Инва.* № 8417-250.

109. Полотенце («кязипайк»). Нач. XX в. Лен, хлопок, полотняное переплетение, тамбур, меретка, стяги, настил и косая штопка по разреженной ткани. 35×228. Белое, украшено узкой белой полоской меретки и вышивкой белыми нитками. Орнамент вышивки: стилизованный цветочный бутон с отходящими от его основания широкими листьями, заканчивающимися цветочками. Край полотенца вырезан фестонами. Над мереткой — монограмма «А. С.». Лодейнопольский р-н, д. Надпорожье. Соб. Д. А. Горб и З. Б. Предтеченская. 1974. *Инва.* № 8417-244.

110. Полотенце («кязипайк»). 20-е гг. XX в. Лен, хлопок, полотняное переплетение, настил по разреженной ткани. 34×224. Белое, украшено на концах вышивкой синими и красными нитками. Орнамент вышивки: три ромба с продленными сторонами, внутри которых ромбическая сетка, заполненная квадратиками; между ромбами — по паре розеток. Сверху и снизу узор окаймлен бордюром из мелких геометрических фигур. Лодейнопольский р-н, д. Левково. Соб. Д. А. Горб и З. Б. Предтеченская. 1974. *Инва.* № 8417-251.

111. Прошивка к полотненцу. Нач. XX в. Лен, хлопок, полотняное переплетение, строчка. 35×32. Белая, украшена строчкой: стяги выполнены красными и белыми нитками. Орнамент: ромбы, вписанные один в другой. Лодейнопольский у., д. Перхинская. Соб. З. П. Малиновская. 1926. *Инва.* № 4452-238 в.

112. Простыня. 20-е гг. XX в. Лен, хлопок, полотняное переплетение, крест, вязание крючком. 119×142. Белая, украшена по продольной стороне вышивкой красными нитками и белой вязаной прошивкой. Орнамент вышивки: волнистая линия со стилизованными растениями в изгибах. Лодейнопольский р-н, Ефремковский с/с, д. Левково. Соб. Д. А. Горб и З. Б. Предтеченская. 1974. *Инва.* № 8417-271.



113. Полотенце. XIX в. Лен. хлопок, шерсть, полотняное переплетение, двусторонний шов, кружево. 35×232. Белое, украшено на концах двумя полосами вышивки оранжевыми, синими, зелеными шерстяными нитками, двумя прошивками из кумача и белым кружевом фестонами. Орнамент верхней вышивки: две птицы со всадниками и деревья между ними. Орнамент нижней вышивки состоит из трех рядов: центральный ряд — ромбы с заключенными в них восьмилопастными розетками (стороны ромбов украшены прямоугольничками); верхний ряд — бордюр из мелких птичек, нижний — бордюр из треугольников с роговидными отростками на вершинах. Кингисеппский р-н, д. Большое Куземкино. Соб. Д. А. Золотарев. 1925. *Иив.* № 4343-14.

114. Полотенце. XIX в. Лен. кумач, шерсть, полотняное переплетение, двусторонний шов. 39×130. Белое, украшено на концах двумя полосами вышивки красными нитками, прошивкой из кумача и кисточками из белой льняной нитки. Орнамент верхней вышивки: две птички ладьи со стилизованными человеческими фигурами; между ладьями располагается маленькое дерево и квадрат с продленными сторонами. Нижняя вышивка состоит из мелких ромбов и уголков. Кингисеппский р-н, д. Малое Куземкино. Соб. Н. Ф. Прыткова. 1928. *Иив.* № 4984-22.

115. Полотенце «святого» угла. XIX в. Лен. хлопок, шерсть, полотняное переплетение, двусторонний шов. 28×220. Белое, украшено на концах тремя полосами вышивки красными, синими, зелеными нитками, двумя прошивками из кумача и белой льняной бахромой. Орнамент верхней вышивки: четыре женские фигуры с вписанными в трапециевидные юбки женскими фигурками. Орнамент средней вышивки: два ромба с восьмилопастной розеткой в центре; стороны ромбов украшены мелкими прямоугольничками. Орнамент нижней вышивки: зигзагообразная линия с роговидными отростками, пересеченная «веточками сосны». Ленинградская губ., Кингисеппский у., д. Куземкино. Соб. Д. А. Золотарев. 1926. *Иив.* № 4460-70.

116. Полотенце («варники»). Нач. XX в. Лен. хлопок, шерсть, полотняное перепле-

тение, двусторонний шов. 32×240. Белое, украшено на концах двумя полосами вышивки, выполненной красными, синими, зелеными, желтыми шерстяными нитками, двумя прошивками из кумача и белого хлопчатобумажного тюля. Орнамент верхней вышивки: две птички ладьи около стилизованного дерева. Орнамент нижней вышивки: три ромба с розетками в центре; Кингисеппский р-н, д. Куровицы. Соб. С. Д. Павлова. 1960. *Иив.* № 7792-18.

117. Полотенце («варники»). Нач. XX в. Лен. хлопок, шерсть, полотняное переплетение, двусторонний шов. 34×244. Белое, украшено на концах тремя полосами вышивки красными, синими, зелеными, желтыми нитками, двумя прошивками из кумача, одной прошивкой из синей ткани и белой бахромой. Орнамент верхней вышивки: пять женских фигур, разделенных четырехлопастными розетками. Орнамент средней вышивки — ромбы с продленными сторонами и с крючками. Орнамент нижней вышивки: зигзагообразная линия с роговидными отростками, пересеченная «веточками сосны». Кингисеппский р-н, д. Куровицы. Соб. С. Д. Павлова. 1960. *Иив.* № 7277-4.

118. Полотенце. Нач. XX в. Хлопок, шерсть, полотняное переплетение, двусторонний шов, вязание крючком. 33×272. Белое, украшено на концах двумя полосами вышивки красными, синими, зелеными нитками, двумя прошивками из кумача и белой вязаной прошивкой. Орнамент верхней вышивки: три женские фигуры с опущенными вниз руками, в трапециевидные юбки которых вписаны женские фигурки с поднятыми руками. Орнамент нижней вышивки: составленные в шахматном порядке ромбы с пересеченными сторонами и широкие прямые кресты. Геометрический орнамент сверху и снизу окаймляют бордюры из птичек. Орнамент кружева: птички с пышными хвостами. Ленинградский округ, Кингисеппский р-н, д. Манновка. Соб. Н. Ф. Прыткова. 1928. *Иив.* № 4984-26.

119. Полотенце «святого» угла. Нач. XX в. Лен. хлопок, полотняное переплетение, браное тканье, двусторонний шов. 39×208. Белое, украшено на концах вышивкой красными нитками, двумя прошивками из кумача, прошивкой красного браного тканья и полосой белого тюля. Орнамент вышивки: птички ладьи, чередующиеся со стилизо-



ванными женскими фигурами. Орнамент тканой прошивки: различные варианты ромбов, соединенных друг с другом вершинами. Кингисеппский у., д. Вистино. Соб. Д. А. Золотарев. 1926. *Инв. № 4460-68.*

**120. Полотенце «святого» угла.** XX в. Лен, хлопок, шерсть, полотняное переплетение, двусторонний шов, цветная перевить, вязание на спицах. 38×206. Белое, украшено на концах двумя полосами вышивки желтыми и темно-зелеными нитками, двумя прошивками из кумача и белой вязаной прошивкой. Орнамент верхней вышивки: бордюр из двух чередующихся стилизованных фигур двуглавого орла; под бордюром — полоса мелких птичек. Орнамент нижней вышивки: три белые розетки с четырьмя сердцевидными лепестками на фоне белой и желтой перевитой сетки; орнамент с двух сторон окаймляют птички с пышными хвостами. Ленинградская губ., Кингисеппский у., д. Липово. Соб. Д. А. Золотарев, 1926. *Инв. № 4460-67.*

## Водь

**121. Полотенце.** XIX в. Лен, хлопок, полотняное переплетение, двусторонний шов, вязание. 30×210. Серое, украшено на концах вышивкой красными нитками, прошивкой из кумача и белой вязаной прошивкой. Орнамент вышивки: трехчастная композиция, составленная из стилизованной женской фигуры и двух наполовину усеченных концов по обеим сторонам. Котельский р-н, д. Пиллово. Соб. Н. Ф. Прыткова. 1927. *Инв. № 4983-51.*

**122. Полотенце.** Нач. XX в. Лен, хлопок, полотняное переплетение, двусторонний шов, кружево. 36×224. Белое, украшено на концах вышивкой красными нитками, прошивкой из кумача и белым кружевом. Вышивка состоит из трех горизонтальных орнаментальных рядов, разделенных каймами. Орнамент верхнего и нижнего рядов представляет собой две трехчастные композиции: одна композиция состоит из стилизованного дерева в центре и двух птичек по обеим сторонам; другая — из птички в центре и двух деревьев по сторонам. Орнамент среднего ряда: трехчастная композиция из двух крупных птиц с веерообразными хвостами, стоящих около сложной геометрической фигуры. Котельский р-н, д. Корвитино. Соб. Н. Ф. Прыткова, 1927. *Инв. № 4983-50.*

## КРУЖЕВОПЛЕТЕНИЕ

### Русские

**123. Салфетка.** 1958. Хлопок. Сцепное кружево; *d* 42. Круглая, с фестонами, выплетена из белых и красных нитей. Фестоны выложены сеткой, непрерывный растительный орнамент в центре — полотнянкой-вилюшкой. Фон салфетки — квадратная решетка. Художник Гусева. Мастер Ефимова. Киришский р-н, пос. Будогощь. Передано Будогощской районной промысловой артели. 1958. *Инв. № 7045-1.*

**124. Салфетка.** 1958. Хлопок. Сцепное кружево; *d* 39. Круглая, с фестонами, выплетена из белых и красных нитей. Непрерывный растительный орнамент выполнен сеткой. В сердцевине крупных многолепестковых цветов — насловка и решетка. Центр салфетки представляет собой решетку с прямоугольными ячейками и мелкими цветочками из насловки. Художник Гусева, мастер Н. Н. Дунаева. Киришский р-н, пос. Будогощь. Передано Будогощской промысловой артели. 1958. *Инв. № 7045-2.*

**125. Салфетка.** 1958. Хлопок. Сцепное кружево; *d* 43. Круглая, выплетена из белых и желтых нитей. Орнамент располагается двумя concentрическими каймами и занимает центр салфетки. Внешняя кайма состоит из ромбов, соединяющихся друг с другом розетками насловки. Внутренняя кайма выполнена ромбической решеткой с добавлением мелких насловок. В центре салфетки — крупная розетка с острыми лепестками, выплетенными полотнянкой-вилюшкой. В сердцевине розетки и внутри лепестков — насловки. Художник З. И. Изюмова. Мастер Е. С. Балтунина. Киришский р-н, пос. Будогощь. Передано Будогощской промысловой артели. 1958. *Инв. № 7045-3.*

**126. Салфетка.** 1958. Хлопок. Сцепное кружево; *d* 40. Круглая, с фестонами, выплетена из белых и серых нитей. Непрерывный растительный узор в виде шестилепестковых цветков с сердцевидной насловкой; выполнен сеткой. В центре салфетки — решетка из мелких ажурных кружков с вписанными в некоторые из них насловками. Художник Гусева. Мастер Е. Д. Звездина. Киришский р-н, пос. Будогощь. Передано Будогощской промысловой артели. 1958. *Инв. № 7045-4.*

127. Салфетка. 1958. Хлопок. Сценное кружево;  $d$  31. Круглая, выплетена из белых нитей в виде розетки с удлиненными резными лепестками, выполненными полотнянкой-вилюшкой. Между лепестками насновки — в центре розетки — квадратная сетка. Художник Н. Прошина. Мастер А. П. Солдатова. Киришский р-н, пос. Будогощь. Передано Будогощской промысловой артелью. 1958. *Инв. № 7045-5.*

128. Салфетка. 1958. Хлопок. Сценное кружево.  $28 \times 28$ . Квадратная, выплетена из белых нитей с фестонами по краям. Фестоны выполнены решеткой и полотнянкой. Параллельно фестонам вдоль четырех сторон проходит двойная полотнянка-вилюшка, соединенная с фестонами насновкой. В центре — квадратная решетка с насновками и вилюшка, выполненная решеткой. Киришский р-н, пос. Будогощь. Передано Будогощской промысловой артелью. 1958. *Инв. № 7045-6.*

129. Салфетка. 1957. Хлопок. Сценное кружево;  $d$  18. Круглая, выплетена из белых нитей в виде многолепестковой розетки. Круглые лепестки выполнены полотнянкой, внутри лепестков — насновки, центр заполнен решеткой и насновкой. Кириши. Передано из НИИХП. 1965. *Инв. № 7628-1.*

130. Салфетка. 1960. Хлопок. Сценное кружево;  $d$  16. Круглая, выплетена из белых нитей (с добавлением желтых) в виде многолепестковой розетки. Лепестки выполнены полотнянкой, внутреннее заполнение — насновкой. Кириши. Передано из НИИХП. 1965. *Инв. № 7628-2.*

131. Проривка к простыне. Нач. XX в. Хлопок. Сценное кружево.  $17 \times 210$ . Проривка выплетена из белых нитей. Орнамент: крупные, соединенные друг с другом цветы, выполненные полотнянкой с насновками в сердцевине. Киришский р-н, д. Мотохово. Соб. Г. Г. Бабанская и Л. С. Смуенин. 1965. *Инв. № 7573-138.*

## ГОНЧАРСТВО

### Русские

132. Сосуд. Нач. XX в. Глина. Спиральный напел на ручном гончарном круге.  $14 \times 7,5 \times 44$ . Работа гончаров д. Хазуново. Плоско-

донный, в виде кувшина грушевидной формы с узкой невысокой горловиной, бесполливной. Сбоку широкий прямой трубчатый носик. Тихвинский р-н, д. Хазуново. Соб. Г. Г. Бабанская и Л. С. Смуенин. 1965. *Инв. № 7573-62.*



133. Кувшин. Нач. XX в. Глина, гравировка, полива.  $12,5 \times 11 \times 30$ . С шаровидным туловом, несколько вытянутым и зауженным к плоскому дну. Невысокая горловина с рельефным утолщением в середине. Венчик со сливом. Ручка широкая плоская. На плечиках 5 прочерченных линий. Светло-коричневая полива на верхней части сосуда. Гатчинский р-н, д. Лампово. Соб. Г. Г. Бабанская и Л. С. Смуенин. 1965. *Инв. № 7573-14.*

134. Кувшин для пива. 1920 г. Глина, лощение, задымление.  $16 \times 13,5 \times 33$ . Гончар Вилюшкин. Плоскодонный, с яйцевидным туловом, невысоким плавно изогнутым горлом, завершающимся отогнутым венчиком. Узкий трубчатый носик, соединенный перемычкой с венчиком. Плоская ручка (отсутствует). Украшен продольными лощеными полосками. Бокситогорский р-н, Солинский с/с, д. Лопастино. Соб. Л. С. Смуенин. 1970. *Инв. № 8033-54.*

135. Кувшин для пива. 1920 г. Глина, лощение, задымление.  $17,5 \times 11 \times 31,5$ . Гончар



Вилошкин. Плоскодонный, с конусовидной придонной частью, плавно округляющейся к высокому плечу. Наклонная шейка с изгибом и рельефным пояском в центре завершается отогнутым наружу ребристым венчиком. На плечиках — плоская ручка и короткий трубчатый носик. На шейке и плечиках — полоски. Бокситогорский р-н, Солинский с/с, д. Лопатино. Соб. Л. С. Смушин. 1970. *Инва. № 8033-53.*

**136. Сосуд для кваса и браги, подойник («ендова»). 1969.** Глина, роспись ангобом.  $8,5 \times 12,5 \times 9$ . Гончар А. З. Бойцев. Со слегка отогнутым краем, прямой низкой шейкой, округлым туловом и зауженной придонной частью. Носик трубчатый; короткая рукоятка в виде раструбы. Рукоятка, носик и шейка подчеркнуты широкими белыми полосами. На тулове — крупные дужки-арочки. Лодейнопольский р-н, Алеховщинский с/с, д. Стрелка. Соб. Г. Н. Бабаянц. 1969. *Инва. № 7867-4.*

**137. Горшок, подойник («носак»). 1935.** Глина, полива.  $11,5 \times 19 \times 13$ . На кольцевом поддоне, со сферическим туловом, завершающимся круто отогнутым наружу венчиком. Сбоку узкий короткий трубчатый носик. Внутри и снаружи (верхняя половина) светло-коричневая полива. Тихвинский р-н, д. Чудское. Соб. Г. Г. Бабанская и Л. С. Смушин. 1965. *Инва. № 7573-53.*

**138. Кринка. 1959.** Глина.  $9 \times 11,5 \times 18$ . На донном рельефе, с расширяющимися кверху стенками, с крутым изломом плечиков, прямым горлом и венчиком в виде валика, отогнутого наружу; светлая, бесполивая. Тихвинский р-н, с/с Явосьма, д. Чудское. Соб. Г. Г. Бабанская и Л. С. Смушин. 1965. *Инва. № 7573-51.*

**139. Горшок для приготовления пищи в печи. 1920-е гг.** Глина, полива.  $11 \times 15 \times 14$ . Работа гончаров из д. Явосьма. Широкогорлый, со слабо отогнутым венчиком, округлым туловом, сужающимся к плоскому дну. Полива коричневая. Тихвинский р-н, Пашозерский с/с, д. Чога. Соб. Д. А. Горб. 1978. *Инва. № 9911-78.*

**140. Горшок для приготовления пищи в печи. 1920-е гг.** Глина, полива.  $10 \times 14 \times 14$ . Работа гончаров из д. Явосьма. Широкогорлый, с прямым венчиком, слабо выпуклыми плечиками и вытянутой, зауженной к плос-

кому дну придонной частью. Полива коричневая. Тихвинский р-н, Пашозерский с/с, д. Чога. Соб. Д. А. Горб. 1978. *Инва. № 9911-80.*

**141. Горшок с крышкой для каши. 1969.** Глина, роспись ангобом.  $8 \times 12 \times 9,5$ . Гончар А. З. Бойцев. Широкогорлый, со слегка отогнутым венчиком, подчеркнутым белой полоской. Округлое тулово с зауженной и удлиненной придонной частью и плоским дном, расписано волнистыми и прямыми полосками. На слегка выпуклой крышке с «хватком» (шишечкой наверху) — белые мазки. Лодейнопольский р-н, Алеховщинский с/с, д. Стрелка. Соб. Г. Н. Бабаянц. 1969. *Инва. № 7867-Заб.*

**142. Горшок для закваски теста («пирожник»). Нач. XX в.** Глина, полива, береста.  $14,5 \times 27 \times 26$ . Работа гончаров д. Явосьма. Широкогорлый, с отогнутым наружу и скошенным внутрь венчиком, со слегка выпуклым туловом, резким изгибом суживающимся к плоскому дну. Полива коричневая. Оплетен полосками бересты. Тихвинский р-н, Пашозерский с/с, д. Чога. Соб. Д. А. Горб. 1978. *Инва. № 9911-76.*

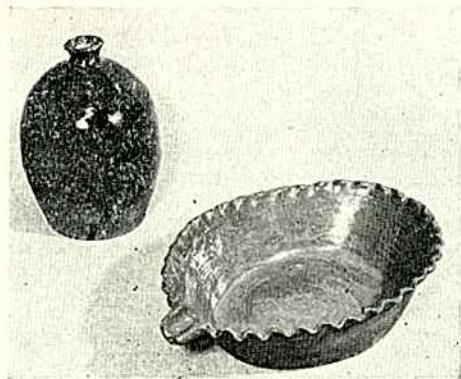
**143. Горшок для приготовления теста («подопарник»). 1969.** Глина, роспись ангобом, гравировка.  $17 \times 29 \times 24$ . Гончар А. З. Бойцев. Широкогорлый, с утолщенным округлым краем, слабо выраженной шейкой, подчеркнутой ангобной росписью из белых точек. Тулово слегка выпуклое, суживается к дну. Придонная часть в виде усеченного конуса. В верхней части тулова — узор из двух прочерченных волнистых линий, в пространстве между ними ангобная роспись из косых крестов и вертикальных линий. Лодейнопольский р-н, Алеховщинский с/с, д. Стрелка. Соб. Г. Н. Бабаянц. 1969. *Инва. № 7867-1.*

**144. Форма для кулича. 1969.** Глина, тиснение, ангобная роспись.  $9 \times 16,5 \times 6,5$ . Гончар А. З. Бойцев. На высоком поддоне, с расходящимися кверху ложчатыми стенками и высоким, слегка покатым бортиком, подчеркнутым снаружи бороздкой. Внутри, на стенках, белым ангобом нанесена волнистая линия, на дне — крестом. Лодейнопольский р-н, Алеховщинский с/с, д. Стрелка. Соб. Г. Н. Бабаянц. 1969. *Инва. № 7867-5.*

**145. Латка. 1920.** Глина, тиснение, полива.  $21 \times 31 \times 5,5$ . Овальная, с широко раскину-



тыми невысокими стенками. Волнообразный край со сливом. Полива красно-коричневая. Олонецкая губ., Лодейнопольский у. Поступление 1940. *Инв. № 6346-18.*



146. Масляник для перетапливания масла. 1969. Глина, роспись ангобом.  $7 \times 10,5 \times 8$ . Гончар А. З. Бойцев. Широкогорлый, с утолщенным краем со сливом. Высокие стенки, слегка округленные и зауженные к дну, подчеркнуты белой линией. Ручка круглая, остроконечная. Узор составлен из уголков, вертикальных коротких линий — мазков и «елочек». Лодейнопольский р-н, Алевшинский с/с, д. Стрелка. Соб. Г. Н. Бабаинц. 1969. *Инв. № 7867-6.*

147. Сосуд. 1920. Глина, полива.  $10,5 \times 4 \times 21$ . Плоскодонный, с округлым высоким туловом и узким трубчатым горлышком в виде воронки. Верхняя часть тулова покрыта коричневой поливой. Олонецкая губ., Лодейнопольский у., д. Верхнее Подборье. Поступил в 1940 г. *Инв. № 6346-17.*

148. Сосуд. 1945. Глина, полива.  $9,5 \times 5 \times 26,5$ . Гончар Травкин. Плоскодонный, яйцевидной формы, узкогорлый, с отогнутым венчиком со сливом. Полива светло-зеленая. Тихвинский р-н, д. Хазуново. Соб. Г. Г. Бабанская и Л. С. Смушин. 1965. *Инв. № 7573-63.*

149. Миска. 1930-е гг. Глина, полива.  $12 \times 21 \times 5$ . Плоскодонная, со слегка выпуклыми наклонными стенками и оттянутым наружу бортиком, завершающимся округлым краем. Полива желтая. Тихвинский р-н, Явосьма с/с, д. Чудское. Соб. Г. Г. Бабанская и Л. С. Смушин. 1965. *Инв. № 7573-54.*

150. Кружка. Нач. XX в. Глина, рельефный орнамент, полива.  $6 \times 7,5 \times 7,5$ . Работа оятских гончаров. С прямыми, слегка расширяющимися кверху стенками, с плоской петлевидной ручкой. На стенках вверху и внизу по два рельефных пояска. Полива темно-коричневая. Лодейнопольский р-н, с. Новое Село. Соб. Л. В. Тазихина. 1961. *Инв. № 7352-41.*

151. Бочонок с крышкой для варенья. Кон. XIX в. Глина, рельефный орнамент, полива.  $13 \times 13 \times 17$ . Работа гончаров д. Ефремково. Плоскодонный, с выпуклыми стенками, на которых обозначены рельефные пояски, имитирующие обручи. Круглая крышка с шишечкой наверху. Полива коричневая. Лодейнопольский р-н, с. Тервенчи. Соб. Л. В. Тазихина. 1961. *Инв. № 7352-40 аб.*

152. Бочонок с крышкой для варенья. 1969. Глина, ангобная роспись.  $8 \times 10,5 \times 12$ . Гончар А. З. Бойцев. С вытянутым овальным туловом, с прямым краем. Внутри край скошен и имеет выступ для плоской крышки. Бочонок расписан белыми прямыми и волнистыми линиями. На крышке — восьмиконечная розетка и белая обводка вокруг шишечки — «хватка». Лодейнопольский р-н, Алевшинский с/с, д. Стрелка. Соб. Г. Н. Бабаинц. 1969. *Инв. № 7867-9 аб.*

153. Вазочка для варенья. 1940-е гг. Глина, полива.  $7,5 \times 10,5 \times 8$ . В виде чаши полусферической формы с узким венчиком-валиком, отогнутым наружу. Короткая ножка с круглым донцем. Полива оранжевая. Тихвинский р-н, с/с Явосьма, д. Чудское. Соб. Г. Г. Бабанская и Л. С. Смушин. 1965. *Инв. № 7573-57.*

154. Рукомойник. 1930. Глина.  $8 \times 12 \times 14,5$ . На донном рельефе, с расширяющимися кверху стенками, с крутым изломом плечиков, прямым горлом и с округлым венчиком. На плечиках два трубчатых носика и две плоские ручки петлями. Беспольной. Тихвинский р-н, д. Кузьминка. Соб. Г. Г. Бабанская и Л. С. Смушин. 1965. *Инв. № 7573-60.*

155. Цветочный горшок с поддоном. 1952. Глина, тисненый орнамент.  $10,5 \times 19 \times 15,5$ ;  $15 \times 18,5 \times 4,5$ . Плоскодонный, с высокими, расширяющимися кверху стенками, с широким валиком, украшенным овальными вмятинами. На стенках широкие вертикальные желобки. Поддон с раскнутыми кверху стенками. Беспольной. Тихвинский

р-н, с/с Явосьма, д. Чудское. Соб. Г. Г. Бабанская и Л. С. Смусин. 1965. *Инв. № 7573-50/1, 2.*

**156. Цветочный горшок с поддоном.** 1969. Глина, роспись ангобом, гравировка.  $7,5 \times 13 \times 10,5$ . Гончар А. З. Бойшев. С прямыми, расходящимися вверх высокими стенками. Край слегка отогнут. Верхняя часть горшка внутри и снаружи покрыта белым ангобом. На белом покрытии — узор из прочерченных елочек и ломаных линий; под ним перевернутые Т-образные фигуры, нанесенные ангобом. Поддон в виде небольшого блюда. Лодейнопольский р-н, д. Стрелка. Соб. Г. Н. Бабаянц. 1969. *Инв. № 7867-10/1, 2.*

**157. Цветочный горшок.** 1969. Глина, роспись ангобом, гравировка.  $16 \times 26 \times 21$ . Гончар А. Д. Бойшев. С прямыми, расходящимися вверх высокими стенками. Край утолщен и слегка отогнут. Узор состоит из комбинации прочерченных волнистых линий и белой ангобной росписи в виде точек, косо креста и П-образных фигур. Лодейнопольский р-н, Алеховицкий с/с, д. Стрелка. Соб. Г. Н. Бабаянц. 1969. *Инв. № 7867-2.*

**158. Сосуд для дегтя.** 1920-е гг. Глина.  $8,5 \times 4,5 \times 14$ . Работа гончаров д. Явосьмы. Сероглиняный, плоскодонный, с прямыми раскинутыми стенками придонной части и



круглыми плечиками, плавно переходящими в узкое горлышко с вытянутым носиком-сливом. Бокситогорский р-н, Сидоровский с/с, д. Нойдала. Соб. Д. А. Горб. 1981. *Инв. № 10361-250.*

**159. Сосуд для дегтя.** 1920-е гг. Глина, полива.  $7,5 \times 4 \times 14,5$ . Работа гончаров д. Явосьмы. Шаровидное в верхней части тулово сильно вытянуто и заужено к плоскому дну. Узкое горлышко со скошенным и отогнутым наружу венчиком. Верхняя часть сосуда покрыта светло-коричневой поливкой. Бокситогорский р-н, Сидоровский с/с, д. Нойдала. Соб. Д. А. Горб. 1981. *Инв. № 10361-252.*

**160. Фигурка девушки.** Нач. XX в. Глина, лепка, полива;  $l$  11,5. С длинной косой, с руками, поднятыми вверх, в приталенной кофте и юбке с волнистой прошивкой. Полива желтая, на отделке одежды — коричневая. Новгородская губ., Тихвинский у. Покупка от Городецкого. 1909. *Инв. № 1533-10.*

**161. Фигурка девушки.** Нач. XX в. Глина, лепка, полива;  $l$  12,5. В полуальто с буфами и в расклешенной юбке с прошивкой по подолу. Волосы заплетены в косу и заколоты на затылке коричневым гребнем. Полива желтая и коричневая. Новгородская губ., Тихвинский у. Покупка от Городецкого. 1909. *Инв. № 1533-6.*

**162. Женская фигурка.** Нач. XX в. Глина, лепка, роспись ангобом, полива;  $l$  12. В зимней приталенной одежде со стоячим воротником и меховой опушкой. Пуговицы подчеркнуты светлым ангобом. Руки на талии. Полива красно-коричневая. Новгородская губ., Тихвинский у. Покупка от Городецкого. 1909. *Инв. № 1353-2.*

**163. Женская фигурка.** Нач. XX в. Глина, лепка, полива;  $l$  14,5. С высокой прической, в приталенной кофте и расклешенной юбке. Отделка деталей на одежде желтая. Полива красно-коричневая. Новгородская губ., Тихвинский у. Покупка от Городецкого. 1909. *Инв. № 1533-11.*

**164. Игрушка-свистулька.** 1972. Глина, лепка, тиснение, роспись масляными красками;  $l$  8. Всадник в черном мундире и высокой зеленой шапке на голубом коне с красной



грудью и черной гривой. Конь на круглой подставке, тулово сзади вытянуто в свисток. Место бытования неизвестно. Покупка от М. А. Богдановой. 1972. *Инв. № 8220-1.*

165. Игрушка-свистулька «Курочка». 1972. Глина, лепка, тиснение, роспись масляными красками; *l* 6. На высокой круглой подставке, покрыта красной краской. Серебристыми полосками и точками передано оперенье. На груди вокруг круглого отверстия — лада — серебристое кольцо. Глаза и гребешок обозначены вдавлениями. Место бытования неизвестно. Покупка от М. А. Богдановой. 1972. *Инв. № 8220-7.*

166. Игрушка-свистулька «Курочка». 1972. Глина, лепка, тиснение, роспись масляными красками; *l* 6. На круглой подставке, с голубым туловом, красной головкой и шейкой. Глаза и гребешок обозначены вдавлениями и насечками, оперенье передано серебристыми полосками и точками, на груди вокруг отверстия — лада — серебристое кольцо. Место бытования неизвестно. Покупка от М. А. Богдановой. 1972. *Инв. № 8220-6.*

167. Игрушка-свистулька «Петушок». 1972. Глина, ручная лепка, роспись масляными красками; *l* 5. На круглой подставке, покрыта бледно-желтой краской; гребешок, борода и клюв красные; оперенье обозначено золотистыми полосками и точками. На груди вокруг отверстия — лада — золотистая цветочная розетка и пятнышки. Покупка от М. А. Богдановой. 1972. *Инв. № 8220-4.*

168. Игрушка-свистулька «Петушок». 1972. Глина, ручная лепка, роспись масляными красками; *l* 5. На круглой подставке, покрыта красной краской. Оперенье и гребешок обозначены золотистой краской. На груди вокруг отверстия — лада — золотистая цветочная розетка. Покупка от М. А. Богдановой. 1972. *Инв. № 8220-5.*

## Весы

169. Кувшин («кукшин»). 1920-е гг. Глина, береста.  $17 \times 17 \times 33$ . С низким прямым горлом, шаровидным туловом, слегка вытяну-

тым к плоскому дну. Вверху короткий трубчатый носик. Сосуд оплетен полосами бересты. Бокситогорский р-н, Сидоровский с/с, д. Нойдала. Соб. Д. А. Горб. 1981. *Инв. № 10361-221.*

170. Кувшин («кукшин»). 1920-е гг. Глина, полива.  $13 \times 11 \times 22$ . Плоскодоппный, с прямыми стенками, суживающимися к прямому краю, со сливом. Полива красно-коричневая. Лодейнопольский р-н, Красноборский с/с, д. Надпорожье. Соб. Д. А. Горб и З. Б. Предтеченская. 1974. *Инв. № 8417-158.*

171. Кувшин («кукшин»). 1930-е гг. Глина, роспись ангобом и окисью марганца, полива.  $9,5 \times 11,5 \times 15$ . Гончар Ф. З. Иванов. С округлым, низко посаженным туловом, плавно вытянутым и зауженным кверху, на днище рельефе. Венчик со сливом отогнут наружу. Ручка плоская, с бороздкой по центру. В узоре композиция из вписанных один в другой черных и белых кругов. Полива красно-коричневая. Лодейнопольский р-н, Красноборский с/с, д. Надпорожье. Соб. Д. А. Горб и З. Б. Предтеченская. 1974. *Инв. № 8417-157.*

172. Сосуд для пива или кваса («носак»). 1910. Глина, роспись ангобом и окисью марганца, полива.  $13 \times 19 \times 12$ . Работа оятских гончаров. С полусферическим туловом на кольцевом поддоне. Прямой высокий край оплетен берестой. Носик трубчатый; небольшая рукоять в виде раструба. Украшен двумя белыми волнистыми линиями, между которыми расположены белые точечные розетки с черными серединами. Бокситогорский р-н, Сидоровский с/с, д. Ребов Конец. Соб. Д. А. Горб. 1981. *Инв. № 10361-223.*





173. Сосуд для кваса или браги, **подоинок («яндовка»)**. Нач. XX в. Глина, полива. 13×18×12,5. На кольцевом поддоне, с полусферическим, несколько приплюснутым, туловом, с вертикальным высоким краем, украшенным бороздкой. Носик прямой трубчатый, рукоять в виде небольшого раструба с ямкой в центре. Полива коричневая. Лодейнопольский р-н, Красноборский с/с, д. Надпорожье. Соб. Д. А. Горб и З. Б. Предтеченская. 1974. *Инв. № 8417-174*.

174. Подоинок («липсирагенд»). 1930-е гг. Глина, полива. 14×21×14. Работа оятских гончаров. С округлым туловом, несколько зауженным и удлинённым к днищу, с кольцевой закраиной, низкой малозогнутой шейкой и прямым краем, подчеркнутым бороздкой. Носик длинный трубчатый, рукоять в виде раструба. Полива коричневая. Подпорожский р-н, с/с Ярославичи, д. Берег. Соб. Д. А. Горб. 1978. *Инв. № 9911-83*.

175. Бочонок для пива («бучиня»). Нач. XX в. Глина, полива. 9×9×25. С двумя плоскими круглыми днищами и яйцевидным туловом. Сбоку выступ — «налив» с гранеными наружными стенками и круглым отверстием в центре. Тулово украшено углубленными бороздками, имитирующими обрuchi. Полива темно-коричневая. Бокситогорский р-н, Сидоровский с/с, д. Ребов Колец. Соб. Д. А. Горб. 1981. *Инв. № 10361-222*.

176. Сосуд для браги («кукшон»). 1950. Глина, полива. 12×4×33. Гончар М. И. Бойцев. Плоскодонный, с высокими округлыми стенками, скошенными плечиками и узким горлышком в виде раструба с венчиком. На  $\frac{3}{4}$  покрыт коричневой поливой. Лодейнопольский р-н, Красноборский с/с, д. Левково. Соб. Д. А. Горб и З. Б. Предтеченская. 1974. *Инв. № 8413-173*.

177. Горшочек («падайна»). 1930-е гг. Глина, полива. 7,5×11×9. На кольцевом поддоне, с округлым приземистым туловом и слабо отогнутым венчиком. Полива коричневая с темными пятнами (плохой обжиг). Лодейнопольский р-н, Красноборский с/с, д. Надпорожье. Соб. Д. А. Горб и З. Б. Предтеченская. 1974. *Инв. № 8417-162*.

178. Горшок («пада»). 1935. Глина, свищовая полива с окисью марганца. 12×17×13. Гончар П. К. Голубев. Широкогорлый, с вен-

чиком, подчеркнутым ложбинкой, округлым приземистым туловом, плавно сужающимся к плоскому дну. В середине тулова — рельефный ободок. Внутри полива красно-коричневая, снаружи на  $\frac{3}{4}$  — черная. Лодейнопольский р-н, д. Сотский Погост (Ефремово). Приобретен у П. К. Голубева. 1935. *Инв. № 5731-4*.

179. Горшочек («кашник», **падайна**). 1935. Глина, полива. 6×10×8. Гончар П. К. Голубев. Широкогорлый, с отогнутым венчиком, слабо выпуклыми плечиками и округло-наклонными (с высокой придонной частью) стенками тулова, на поддоне. Полива темно-желтая. Лодейнопольский р-н, д. Сотский Погост (Ефремово). Приобретен у П. К. Голубева. 1935. *Инв. № 5731-5*.

180. Горшок для закваски теста («пирожник», «пада»). 1930-е гг. Глина, полива. 17×32×25. Широкогорлый, с утолщенным круглым венчиком, высокими слабо выпуклыми плечиками и округло-наклонными стенками тулова, нижняя часть которых имеет форму усеченного конуса. Внутри и снаружи на  $\frac{3}{4}$  покрыт красно-коричневой поливой. Лодейнопольский р-н, Красноборский с/с, д. Надпорожье. Соб. Д. А. Горб и З. Б. Предтеченская. 1974. *Инв. № 8417-155*.

181. Форма для выпечки булок («латкайне»). 1920-е гг. Глина, тиснение, полива. 9,5×14,5×6. Работа гончаров из д. Минина Гора. Круглая, с ложчатыми стенками, расширяющимися кверху. Прямой край с уступом внутри. На дне контррельефная цветочная розетка с фигурными листьями. Полива коричневая. Лодейнопольский р-н, Красноборский с/с, д. Бор. Соб. Д. А. Горб и З. Б. Предтеченская. 1974. *Инв. № 8417-156*.

182. Латка («питкет латк»). Нач. XX в. Глина, тиснение, полива. 21,5×27×7. Овальная, с наклонными ложчатыми стенками и прямым вертикальным краем, подчеркнутым снаружи бороздкой. Полива коричневая. Олонечская губ., Лодейнопольский у., д. Надпорожье. Соб. А. А. Баталин. 1908. *Инв. № 1353-109*.

183. Латка («латк»). 1920-е гг. Глина, тиснение, полива. 15×24×7. Работа оятских гончаров. Плоскодонная, круглая, с широко расходящимися кверху ложчатыми

стенками и вертикальным высоким краем. Внутри покрыта коричневой поливой. Бокситогорский р-н, Сидоровский с/с, д. Нойдала. Соб. Д. А. Горб. 1981.

*Инв. № 10361-236.*

**184. Латка. 1920-е гг.** Глина, полива.  $14,7 \times 21 \times 6,5$ . Работа оятских гончаров. Плоскодонная, с прямыми стенками, расширяющимися кверху. Полива коричневая. Надпорожский р-н, с/с Шустручей, д. Володарская. Соб. Д. А. Горб и З. Б. Предтеченская. 1974. *Инв. № 8417-300.*

**185. Масляник («войник»). 1920-е гг.** Глина, полива.  $8 \times 11 \times 7$ . Работа оятских гончаров. С прямыми вертикальными стенками, плавно изогнутыми к плоскому круглому дну. Край со сливом подчеркнут бороздкой. Ручка круглая, с заостренным краем. Бокситогорский р-н, Сидоровский с/с, д. Нойдала. Соб. Д. А. Горб. 1981. *Инв. № 10361-234.*

**186. Масляник («войник»). 1930-е гг.** Глина, полива.  $7,5 \times 11 \times 7$ . Со слегка выпуклыми стенками, плавно изогнутыми к плоскому дну. Прямой край со сливом подчеркнут бороздкой. Ручка длинная, круглая, заостренная на конце. Полива коричневая. Лодейнопольский р-н, Красноборский с/с, д. Надпорожье. Соб. Д. А. Горб и З. Б. Предтеченская. 1974. *Инв. № 8417-170.*

**187. Бочонок для масла («лачуйня»). 1930-е гг.** Глина, гравировка, полива.  $9 \times 10,3 \times 14,2$ . Плоскодонный, с овальной линией изгиба стенок и слегка отогнутым наружу венчиком. Внутри выступ для крышки. Украшен прочерченными бороздками. Полива красно-коричневая. Лодейнопольский р-н, Красноборский с/с, д. Надпорожье. Соб. Д. А. Горб и З. Б. Предтеченская. 1974. *Инв. № 8417-172.*

**188. Блюдо. 1920-е гг.** Глина, ангобная роспись, полива.  $13 \times 22 \times 6,5$ . Работа оятских гончаров. Плоскодонное, глубокое, с округлыми, расходящимися кверху стенками, с узким горизонтальным бортиком и приподнятым краем. Бортик и стенки внутри расписаны волнистыми полосами. Полива светло-коричневая. Ленинградская обл., Бокситогорский р-н, Сидоровский с/с, д. Ребов Конец. Соб. Д. А. Горб. 1981. *Инв. № 10361-243.*

**189. Блюдо для молока («стауцйне»). 1930.** Глина, роспись ангобом и окисью мар-

ганца, полива.  $12 \times 20 \times 7,5$ . Гончар Ф. З. Иванов. С узким бортиком, округлыми стенками, плавно изогнутыми к дну на низкой подставке. В узоре крупные бело-черные точечные розетки. Полива красно-коричневая. Лодейнопольский р-н, Красноборский с/с, д. Надпорожье. Соб. Д. А. Горб и З. Б. Предтеченская. 1974. *Инв. № 8417-166.*

**190. Блюдо. 1935.** Глина, полива.  $13,5 \times 27,5 \times 7,5$ . Гончар П. К. Голубев. Плоскодонное, с прямыми, круто расходящимися кверху стенками, узким наклонным бортиком и округлым краем. Внутри покрыто светло-коричневой поливой. Лодейнопольский р-н, д. Сотский Погост (Ефремково). Приобретено у П. К. Голубева. 1935. *Инв. № 5731-15.*

**191. Миска для молока («стауцйне»). 1920-е гг.** Глина, полива  $11 \times 18 \times 8$ . На низком поддоне, с приземистым круто изогнутым в средней части туловом. Полива желтая. Лодейнопольский р-н, Красноборский с/с, д. Надпорожье. Соб. Д. А. Горб и З. Б. Предтеченская. *Инв. № 8417-167.*

**192. Миска для молока («стауцйне»). 1920-е гг.** Глина, полива.  $9,5 \times 17 \times 7$ . С прямым гладким краем, высокими стенками, плавно изогнутыми внутрь; на низкой подставке. Край снаружи подчеркнут прочерченной бороздкой. Полива коричневая. Лодейнопольский р-н, Красноборский с/с, д. Надпорожье. Соб. Д. А. Горб и З. Б. Предтеченская. 1974. *Инв. № 8417-169.*

**193. Миска для молока. 1935.** Глина, полива.  $10,5 \times 19 \times 8,5$ . Гончар П. К. Голубев. Глубокая, на кольцевом поддоне, с плавно раскинутыми кверху округлыми стенками. Край слегка утолщен, скошен внутрь и снаружи подчеркнут бороздкой. Внутри коричневая полива. Лодейнопольский р-н, д. Сотский Погост (Ефремково). Приобретена у П. К. Голубева. 1935. *Инв. № 5731-22.*

**194. Чайник. 1930-е гг.** Глина, полива.  $8 \times 10,7 \times 9$ . Плоскодонный, с шаровидным слегка приплюснутым туловом, с оттянутым наружу венчиком, на внутренней стороне которого имеется выступ для крышки. Широкая плоская петлевидная ручка с двумя зацепами. Плавно изогнутый трубчатый носик расширен к основанию. Полива коричневая. Лодейнопольский р-н, Краснобор-



ский с/с, д. Надпорожье. Соб. Д. А. Горб и З. Б. Предтеченская. 1974. *Инв. № 8417-175.*

195. Кружка. 1930-е гг. Глина, полива.  $7,5 \times 7,5 \times 8$ . С прямыми вертикальными стенками и петлевидной ручкой. Полива темно-коричневая. Лодейнопольский р-н, Красноборский с/с, д. Надпорожье. Соб. Д. А. Горб и З. Б. Предтеченская. 1974. *Инв. № 8417-176.*

196. Кузовок для ношения молока на полевые и лесные работы («пузуйня»). 1926. Глина, роспись ангобом и окисью марганца, полива.  $10,5 \times 13 \times 15$ . С округлым туловом, суживающимся к днищу, на кольцевой подставке. Венчик отогнут наружу, с покатым уступом внутри. На плечиках рельефный уступ и роспись: белые круги внутри черных. Ручка отсутствует. Полива коричневая. Лодейнопольский у., д. Сотский Погост (Ефремково). Соб. З. П. Малиновская. 1926. *Инв. № 4452-153.*

197. Кузовок для ношения молока на лесные и полевые работы («пузо» или «пузуйня»). 1930-е гг. Глина, полива.  $10,5 \times 11,5 \times 11$ . На кольцевом поддоне, с шаровидным слегка приплюснутым туловом, немного отогнутым венчиком с выступом по внутреннему краю. Ручка круглая, дугообразная. Полива темно-коричневая, обжиг плохой. Лодейнопольский р-н, Красноборский с/с, д. Надпорожье. Соб. Д. А. Горб и З. Б. Предтеченская. 1974. *Инв. № 8417-177.*

198. Кузовок для ношения молока на лесные и полевые работы («пузо» или «пузуйня»). 1935. Глина, полива.  $12,5 \times 13 \times 11$ . Гончар П. К. Голубев. На кольцевом поддоне, с шаровидным слегка вытянутым к днищу туловом, с низкой шейкой. Край слегка отогнут и утолщен, на внутренней стороне — уступ. Дугообразная ручка с ребристой поверхностью. Полива красно-коричневая. Лодейнопольский р-н, д. Сотский Погост (Ефремково). Приобретен у П. К. Голубева. 1935. *Инв. № 5731-6.*

199. Рукомойник («кязимест»). 1920-е гг. Глина, полива.  $10,5 \times 16,5 \times 13,5$ . Работа оятских гончаров. На низкой подставке, с округлым удлинненным туловом, слегка расширяющимся к отогнутому венчику. На тулове две маленькие ручки и два длин-

ных трубчатых рожка для слива воды. Полива светло-коричневая. Подпорожский р-н, Шуструческий с/с, д. Урицкая. Соб. Д. А. Горб и З. Б. Предтеченская. 1974. *Инв. № 8417-298.*

200. Рукомойник («кязимест»). 1920-е гг. Глина, роспись ангобом, полива, береста.  $10,5 \times 14 \times 9$ . Работа оятских гончаров. С шаровидным туловом, слегка вытянутым к днищу, на кольцевой подставке. Прямая шейка расписана белыми точками. Венчик подчеркнут бороздкой. На тулове прикреплены две маленькие ручки-петельки и длинный трубчатый носик. Под берестой скрита роспись из белых звездочек. Полива светло-коричневая. Бокситогорский р-н, Сидоровский с/с, д. Ребов Конец. Соб. Д. А. Горб. 1981. *Инв. № 10361-244.*

201. Рукомойник («кязиасть»). 1930-е гг. Глина, полива.  $9 \times 11,5 \times 11$ . Широкогорлый, с утолщенным краем и прямой шейкой, с шаровидным туловом на низком поддоне. На тулове две плоские ручки-петельки и два трубчатых рожка для слива воды. Полива коричневая. Лодейнопольский р-н, Красноборский с/с, д. Надпорожье. Соб. Д. А. Горб и З. Б. Предтеченская. 1974. *Инв. № 8417-179.*

202. Рукомойник («кязиасть»). 1930-е гг. Глина, полива.  $8,5 \times 21 \times 11,7$ . Шаровидное, слегка приплюснутое тулово плавню заужено к днищу на кольцевой подставке. Высокая прямая шейка завершается венчиком с валиком. На тулове две маленькие плоские ручки и два коротких трубчатых рожка для слива воды. Полива коричневая. Лодейнопольский р-н, Красноборский с/с, д. Надпорожье. Соб. Д. А. Горб и З. Б. Предтеченская. 1977. *Инв. № 8723-14.*

203. Курильница. Нач. XX в. Глина, полива.  $5 \times 6,5 \times 8$ . Работа оятских гончаров. С шаровидным туловом на кольцевом поддоне. Край прямой. Ручка круглая, поляя внутри, расширяющаяся к основанию. На тулове отверстия. Снаружи покрыта коричневой поливой. Бокситогорский р-н, Сидоровский с/с, д. Ребов Конец. Соб. Д. А. Горб. 1981. *Инв. № 10361-248.*

204. Сосуд для дегтя. 1930-е гг. Глина, полива.  $7 \times 3,5 \times 9,5$ . Работа оятских гончаров. С шаровидным туловом, слегка вытянутым к днищу на кольцевой подставке. Узкое



низкое горлышко с венчиком в виде покато-го бортика. Верхняя часть тулова покрыта коричневой поливой. Бокситогорский р-н, Сидоровский с/с, д. Нойдала. Соб. Д. А. Горб. 1981. *Инв. № 10361-251*.

**205. Фигурка девушки.** 1902 г. Глина, лепка, роспись деталей окисью марганца, полива; *l* 18,5. Работа оятских гончаров. В фронтальной позе, в длинном приталенном платье с буфами, руки на боках. Волосы заплетены в косу с бантом на конце. Черные глаза и брови выполнены окисью марганца. Полива красно-коричневая. Новгородская губ., Тихвинский у., д. Пелдуши. Покупка от А. В. Лесковой. 1903. *Инв. № 226-23*.

**206. Фигурка девушки.** 1902. Глина, лепка, полива; *l* 18. Работа оятских гончаров. С легким разворотом головы вправо, с бантом на конце косы, в длинном приталенном платье с буфами и пелериной, с двумя рядами бус на шее. Полива красно-коричневая. Новгородская губ., Тихвинский у., д. Пелдуши. Покупка от А. В. Лесковой. 1903. *Инв. № 226-20*.

**207. Фигурка девушки.** 1902. Глина, лепка; *l* 17. Работа оятских гончаров. С легким разворотом головы влево, с пышным бантом в косе, в длинном приталенном платье. Руки на боках. Полива красно-коричневая. Новгородская губ., Тихвинский у., д. Пелдуши. Покупка от А. В. Лесковой. 1903. *Инв. № 226-25*.

**208. Женская фигурка.** 1902. Глина, лепка, роспись деталей окисью марганца, полива; *l* 15. Работа оятских гончаров. В фронтальной позе со сложенными вперед руками. Одета в длинное приталенное платье с пелериной. Черные складки пелерины и волосы, собранные сзади в узел, окрашены окисью марганца. Полива красно-коричневая. Новгородская губ., Тихвинский у., д. Пелдуши. Покупка от А. В. Лесковой. 1903. *Инв. № 226-22*.

**209. Женская фигурка.** 1902. Глина, лепка, гравировка, роспись окисью марганца, полива; *l* 13. Работа оятских гончаров. В фронтальной позе, с пышной прической и опущенными вниз руками. Одета в длинное приталенное платье с буфами. Глаза намечены наколами. Черные брови подчеркнуты окисью марганца. Полива красно-ко-

ричевая. Новгородская губ., Тихвинский у., д. Пелдуши. Покупка от А. В. Лесковой. 1903. *Инв. № 226-14*.

**210. Женская фигурка.** 1902. Глина, лепка, гравировка, полива; *l* 12. Работа оятских гончаров. В фронтальной позе. В длинном приталенном платье, с пышной прической и двумя рядами бус. Руки на боках. Полива красно-коричневая. Новгородская губ., Тихвинский у., д. Пелдуши. Покупка от А. В. Лесковой. 1903. *Инв. № 226-28*.

**211. Женская фигурка.** 1902 г. Глина, лепка, полива; *l* 24. Работа оятских гончаров. В зимней одежде, с платком на голове. Полива красно-коричневая. Новгородская губ., Тихвинский у., д. Пелдуши. Покупка от А. В. Лесковой. 1903. *Инв. № 226-11*.



**212. Фигурка женщины с ребенком.** 1902. Глина, лепка, полива; *l* 21. Работа оятских гончаров. С волосами, собранными сзади в узел, в длинном приталенном платье с пелериной, с ребенком на руках. Полива красно-коричневая. Новгородская губ., Тихвинский у., д. Пелдуши. Покупка от А. В. Лесковой. 1903. *Инв. № 226-12*.

213. Фигурки сидящих женщин. 1902. Глина, лепка, роспись деталей окисью марганца, полива; l 21. Работа оятских гончаров. Со сложными впереди руками, в приталенных платьях с пышными пелеринами. Изображены сидящими на диване с высокой спинкой. Черные складки пелерин и пряди волос расписаны окисью марганца. Полива красно-коричневая. Новгородская губ., Тихвинский у., д. Пелдуши. Покупка от А. В. Лесковой. 1903. *Инва.* № 226-26.

214. Фигурка сидящей пары. 1902. Глина, лепка, полива; l 18. Работа оятских гончаров. Мужская и женская фигурки, сидящие рядом на диване с высокой спинкой. Полива красно-коричневая. Новгородская губ., Тихвинский у., д. Пелдуши. Покупка от А. В. Лесковой. 1903. *Инва.* № 226-29.

215. Мужская фигурка. 1927. Глина, лепка, полива; l 11. В пальто, с муфтой и в высокой шляпе. На воротнике, шляпе и муфте имеются ряды наколов. Полива зеленовато-коричневая. Лодейнопольский р-н. Соб. Л. Л. Капица. 1927. *Инва.* № 4459-3.

216. Фигурка гончара. 1902. Глина, лепка, роспись окисью марганца, полива; l 18. Работа оятских гончаров. В круглой черной шапке. Изображен сидящим за изготовлением кувшина. Полива красно-коричневая. Новгородская губ., Тихвинский у., д. Пелдуши. Покупка от А. В. Лесковой. 1903. *Инва.* № 226-15.

217. Игрушка-свистулька. 1902. Глина, лепка, роспись ангобом, полива; l 6. Работа оятских гончаров. Птичка с круглой грудкой, длинной шейкой и маленькой белой головкой с хохолком. На тулове белые пятнышки. Полива коричневая. Новгородская губ., Тихвинский у., д. Пелдуши. Покупка от А. В. Лесковой. 1903. *Инва.* № 226-5.

218. Игрушка «Конь». 1927. Глина, лепка, полива; l 9. С продолговатым туловом, длинной шеей и гривой, отмеченной наколами. Стоит на четырех ножках-столбиках. Полива красно-коричневая. Лодейнопольский р-н. Соб. Л. Л. Капица. 1927. *Инва.* № 4559-1.

### *Ижоры*

219. Кувшин. 1927. Глина, штамп, полива. 12×10×17. Работа ижорских гончаров. На

кольцевом рельефе, с низко посаженным приземистым туловом, сужающимся к волнистому краю с большим сливом. Ручка витая. Украшен орнаментом в виде волнистых и прямых полос, а также розетками, нанесенными штампом и зубчатым колесиком. Полива темно-коричневая. Кингисеппский р-н, Молосковичский с/с, с. Ильши. Приобретен Н. В. Прытковой на ярмарке. 1927. *Инва.* № 4983-13.

220. Горшок. 1925 г. Глина, полива (порошок окиси свинца по дегтярной обмазке). 11×17,5×10,7. Гончар П. М. Степанов. Плоскодонный, с прямыми, расширяющимися кверху стенками. Венчик утолщен снаружи и косо срезан внутри. Полива желтая. Кингисеппский р-н, Нежновский с/с, д. Большое Стремление. Соб. Д. А. Горб. 1978. *Инва.* № 9910-2.

221. Мисочка. 1930-е гг. Глина, полива (порошок окиси свинца по дегтярной обмазке). 8×13×6. Гончар П. М. Степанов. На кольцевой подставке, с сильным изгибом в придонной части, округлыми плечиками и венчиком, скошенным внутрь и подчеркнутым ложбинкой. Полива желтая. Кингисеппский р-н, Нежновский с/с, д. Большое Стремление. Соб. Д. А. Горб. 1978. *Инва.* № 9910-3.

222. Чайник. 1930. Глина, полива (обсыпка порошком окиси свинца и марганца по дегтярной обмазке). 13×12,5×18,5. Широкогорлый, со слабо оттянутым наружу венчиком; внутри выступ для крышки. Основание низкой шейки украшено двумя подчеркнутыми бороздками. Высокое плечико, плавно округляясь, переходит в наклонные к плоскому дну стенки. Ручка круглая с выступом наверху. Носик с широким выпуклым основанием. Полива внутри темно-желтая, снаружи темно-коричневая. Кингисеппский р-н, Нежновский с/с, д. Большое Стремление. Соб. Д. А. Горб. 1978. *Инва.* № 9910-4.

223. Чайник с крышкой. 1930. Глина, полива (порошок окиси свинца по дегтярной обмазке). 10,5×11,5×13,5. Гончар П. М. Степанов. Венчик слегка отогнут и скошен внутрь, с округлым выступом для крышки, снаружи подчеркнут бороздкой. Слабо выпуклые плечики плавным изгибом переходят в наклонные к плоскому дну стенки. Ручка с шишечкой — налепом — наверху. Носик слабо изогнут, с широким выпуклым основанием. Крышка выпуклая с шишечкой



(«хватком») наверху. Полива желтая. Кингисепский р-н, Нежновский с/с, д. Большое Стремление. Соб. Д. А. Горб. 1978. *Инв. № 9910-5 аб.*

224. Сахарница. 1920. Глина, гравировка, полива (обсыпка порошком окиси свинца по дегтярной обмазке). 7,7×7×12. Гончар П. М. Степанов. В виде чаши с плавни округлыми стенками, на фигурной ножке. Основание круглое. Отогнутый наружу край венчика украшен фестонами. На стенках две прочерченные бороздки. Полива желтая. Кингисепский р-н, Нежновский с/с, д. Малое Стремление. Соб. Д. А. Горб. 1978. *Инв. № 9910-6.*

225. Умывальник. 1920. Глина, полива (порошок окиси свинца по дегтярной обмазке). 10×13×15,5. Широкогорлый, со слегка отогнутым наружу венчиком, с прямой низкой шейкой, высокими округлыми плечиками, плавни переходящими в наклонные к днищу стенки тулова, на кольцевой подставке. Вверху прикреплены две плоские ручки и широкий трубчатый носик, расширяющийся раструбом к сливу. Украшен прочерченными бороздками. Полива темно-желтая. Кингисепский р-н, Нежновский с/с, д. Большое Стремление. Соб. Д. А. Горб. 1978. *Инв. № 9910-7.*

226. Игрушка-свистулька. Нач. XX в. Глина, лепка, полива; l 7. Всадник на коне в военном мундире и шляпе с широкими полями. Конь с массивной грудью и коротким туловом, сзади вытянутым в свисток, опирается на четыре короткие ножки. Голова коня и часть фигуры всадника покрыты коричневой поливой. Петербургская губ., Ямбургский у. Получена из коллекции художницы Е. Бем. 1925. *Инв. № 4536-84.*



227. Игрушка-свистулька. Нач. XX в. Глина, лепка, полива; l 7. Всадник на коне в военном мундире с эполетами. Конь с массивной грудью, коротким туловом, сзади вытянутым в свисток, опирается на четыре короткие ножки. Удила и уздечка переданы двумя накладными полосками глины. Темно-коричневая полива покрывает всадника и переднюю часть тулова коня. Петербургская губ., Ямбургский у. Передана Государственным Эрмитажем. 1937. *Инв. № 6074-31.*

228. Игрушка-свистулька. Нач. XX в. Глина, лепка, полива; l 8,5. Всадник на коне в военном мундире с эполетами и в круглой шапке. Конь с коротким туловом, сзади вытянутым в свисток. Часть фигуры всадника и голова коня, поднятая вверх, покрыты коричневой поливой. Петербургская губ., Ямбургский у. Передана Государственным Эрмитажем. 1937. *Инв. № 6074-50.*

## РЕЗЬБА И РОСПИСЬ ПО ДЕРЕВУ

### Русские

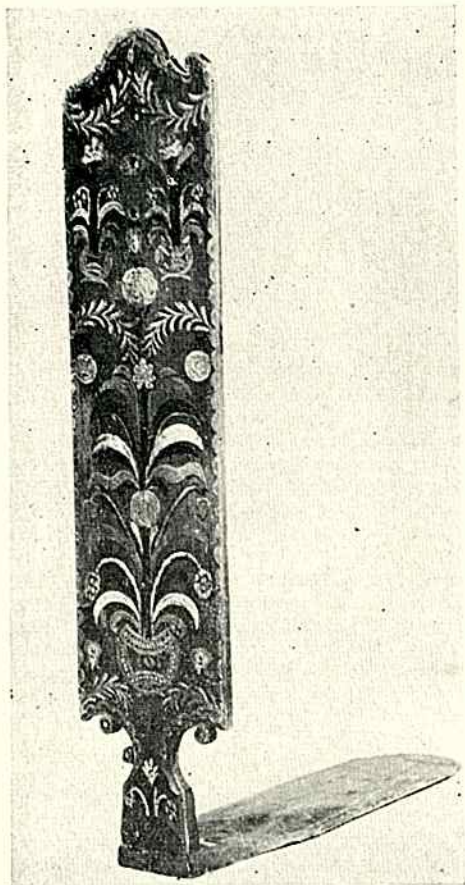
229. Прялка. XIX в. Дерево, раскраска, резьба контурная, трехгранновыемчатая. 83×11×51. Корневая, Лопасть длинная, узкая, слегка заovalенная; переходит в высокую круглую ножку с двумя поясками; на месте перехода ножки в дощечку вырезан поясок в виде витой веревочки. Лопасть окрашена черной краской. Ее лицевая сторона расчерчена контурными ромбами с невысокими выемчатыми треугольниками внутри и линиями с односторонними порезками. На обороте — сетка из контурных ромбов, очевидные геометрические фигуры и линии с односторонними порезками. Петроградская губ., Новолодожский у., с. Старая Ладога. Соб. С. С. Некрасова. 1915. *Инв. № 3567-2.*

230. Прялка. XIX в. Дерево, резьба трехгранновыемчатая, плоскорельефная, глухая. 77×10×51. Корневая. Лопасть узкая, прямоугольная, с одним городком и двумя маленькими «серьгами»; переходит в высо-



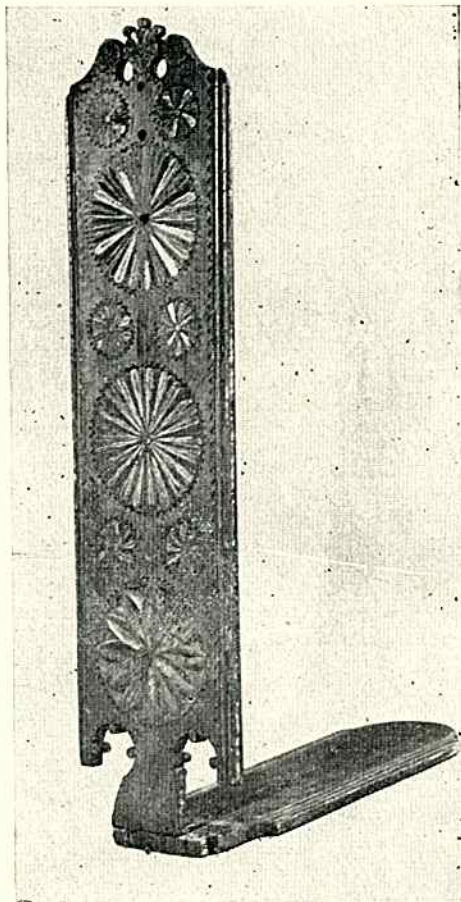
кую фигурную ножку. На лицевой стороне, на месте перехода лопасти в ножку, помещен резной тюльпан. На обороте донце цветка расчерчено ромбами. Петроградская губ., Новолодожский у., с. Старая Ладога. Соб. С. С. Некрасова. 1915. *Инв. № 3567-1.*

**231. Прялка. 1820.** Дерево, резьба, роспись.  $94 \times 21 \times 58$ . Лопасть составная, прямоугольная, с заovalенным выступом, с завитками вверху и круглыми «серьгами» внизу; переходит в короткую трапециевидную ножку с перехватом, скрепленную с донцем «в замок». Лопасть окрашена в зеленый цвет. На лицевой стороне изображен куст с длинными красными, желтыми, черными листьями и цветами в вазоне, на



ножке — небольшой куст, по верхнему краю — две гибкие ветки с узкими листьями. На обороте изображены маленькие кусты в вазонах с цветами и плодами и гибкие ветки, расположенные симметрично вокруг большого куста в вазоне. На обороте дата «1820». Петербургская губ., Новолодожский у., д. Княжчино. Приобретена от Н. И. Репникова. 1911. *Инв. № 2072-2.*

**232. Прялка. XIX в.** Дерево, резьба трехгранно-выемчатая, контурная, раскраска.  $90 \times 23$ . Лопасть составная, массивная, прямоугольная, с фигурным навершием вверху, с «серьгами» на свесах углов внизу; переходит в короткую ножку с перехва-



том, скрепленную с донцем «в замок». Лопасть окрашена в зеленый и синий цвета. Края лопасти обрамлены бороздками и выемчатыми треугольниками. На лицевой стороне имеются круги, обрамленные треугольниками и заполненные лепестковыми и контурными розетками. В рамке помещено зеркальце. На обороте — крупные и мелкие розетки. Лепестки розеток окрашены в желтый, оранжевый, синий и зеленый цвета. Петербургская губ., Новолодожский у., д. Неважи. Приобретена от Н. И. Репникова. 1912. *Инв. № 2415-2.*

233. **Прялка. XIX в.** Дерево, резьба трехгранновыемчатая, ногтевидная и сквозная, роспись. 93×22×62. Лопасть массивная, прямоугольная, с двумя рожками и круглым выступом по верхнему краю, с двумя «серьгами»-завитками; переходит в короткую трапециевидную ножку с перехватом, скрепленную с донцем «в замок». Донце с граненым утолщением, украшено треугольниками и «ноготками». Прялка окрашена в зеленый цвет. С лицевой стороны в фигурном проеме помещен стилизованный цветок — «тюльпан» и вихревые розетки. Внизу — изображение двух веток с черными крупными листьями и красным круглым бутонем. Такое же изображение веток имеется на обратной стороне прялки. Вверху лопасти куст в вазоне. Петербургская губ., Новолодожский у., д. Перевеня. Приобретена от Н. И. Репникова. 1912. *Инв. № 2415-3.*

234. **Прялка. Кон. XIX в.** Дерево, контурная резьба, раскраска. 84×15×50. Корневая. Лопасть прямоугольная с серпообразными вырезами сверху и внизу; переходит в фигурную резную ножку с закругленными отростками в центре. С лицевой стороны имеются инициалы «ИС». На обороте на синем фоне вырезан фронтон дома с оконцем, закрашенный желтой краской. Вверху и внизу над фронтоном — по два желтых круга с диагональными синими розетками внутри. Лодейнопольский р-н, Тервеничский с/с, с. Новое Село. Соб. Л. В. Тахихина. 1961. *Инв. № 7352-3.*

235. **Прялка. Кон. XIX в.** Дерево, роспись. 93×17×54. Корневая. Лопасть прямоуголь-

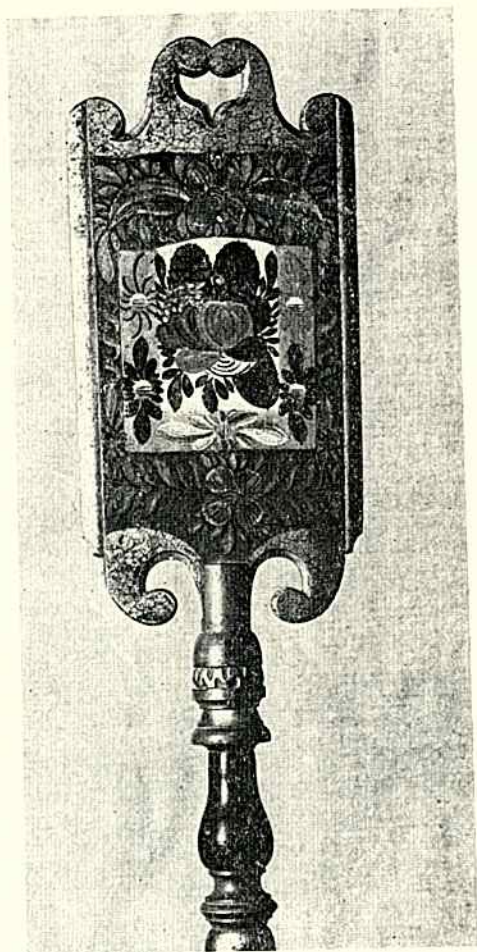
ная, в виде доски с неглубокими вырезами сверху и свесами углов внизу; переходит в короткую трапециевидную ножку с перехватом. Окрашена в синий цвет, по краям темно-красная рамка. В росписи — крупные красные цветы с желтыми листьями и черными лепестками. Новгородская губ., Тихвинский у. 1954. *Инв. № 6759-1368.*

236. **Прялка. Нач. XX в.** Дерево, резьба, роспись. 90×21×60. Мастер В. П. Розмахов. Лопасть прямоугольная, с симметричными вырезами в виде полукружий, образующих четыре выступа сверху и вытянутые углы внизу; переходит в резную (под точеную) полихромно раскрашенную ножку, вставленную в утолщение донца. На красно-коричневый фон лопасти нанесен растительный орнамент. На лицевой стороне — букет цветов в рамке из лент, на оборотной — живописные изображения цветов. Тихвинский р-н, д. Кузнецова Гора. Соб. Г. Г. Бабанская и Л. С. Смуслин. 1965. *Инв. № 7573-42.*

237. **Прялка. 1920-е гг.** Дерево, резьба, токарная работа, роспись, позолота. 88×19. Работа мастеров д. Островок Тихвинского р-на. Составная. Лопасть прямоугольная, с завитками и рожками сверху и двумя зубчатыми свесами углов внизу; вставлена в полихромно раскрашенную ножку-балаясину. Лопасть обрамлена золотистой рамкой. С лицевой стороны на белом фоне изображен стилизованный цветок, вокруг — плохо сохранившаяся надпись и стилизованные цветы. На обороте — ветка, заключенная в круг на синем фоне. Тихвинский р-н, д. Лишняя Горка. Соб. И. П. Баранова. 1973. *Инв. № 8396-19.*

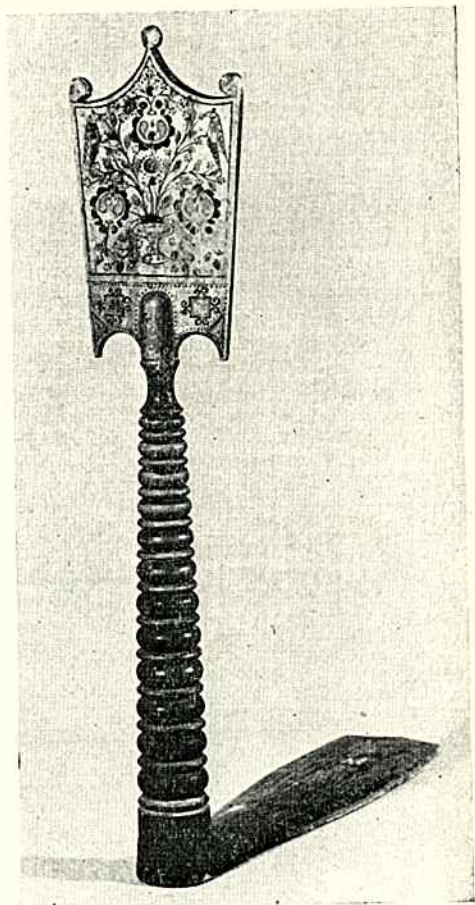
238. **Прялка. 1920-е гг.** Дерево, резьба, токарная работа, роспись, позолота. 87×20. Работа мастеров из с. Славково Волховского района. Лопасть составная, прямоугольная, с волнообразными завитками сверху и внизу; вставлена в полихромно раскрашенную ножку-балаясину. Лицевая сторона обрамлена золотистой рамкой. В центре на белом фоне изображен стилизованный цветок, вокруг — ветки и цветы по красному и желтому фону. На обороте — желтая рамка, на оранжевом фоне в белом круге помещен стилизованный цве-





ток с листьями. Киришский р-н, д. Дубяково. Соб. Г. Г. Бабанская и Л. С. Смуслин. 1965. *Инв. № 7373-128.*

239. Прялка. 1895 г. Дерево, роспись, токарная работа.  $82 \times 15,5 \times 61$ . Небольшая расширяющаяся сверху лопасть, вставлена в высокую ножку баясишу. На лицевой стороне лопасти — вазон с цветами, на цветах птицы. На оборотной стороне лопасти вырезаны инициалы «А. С». Гатчинский р-н, д. Кургино. Соб. Г. Г. Бабанская и Л. С. Смуслин. 1965. *Инв. № 7573-10.*



240. Прялка. 1920. Дерево, резьба, роспись.  $87 \times 16 \times 55$ . Лопасть прямоугольная, с круглыми серьгами, вырезана из одного куска дерева вместе с ножкой, скрепленной с допцем «в замок». Ножка широкая, плоская, слегка зауженная кверху у лопасти с перехватом. Прялка окрашена в оранжевый цвет, с синей и зеленой каймами по краю. На лицевой стороне изображены цветы в рамке, на обороте — цветы и птица. Тихвинский р-н, д. Хазуново. Соб. Г. Г. Бабанская и Л. С. Смуслин. 1965. *Инв. № 7573-45.*

### Весы

241. Оконный наличник. Сер. XIX в. Дерево, резьба.  $1,6 \times 1,45$ . Верхняя часть состоит

из четырех накладных планок с вырезанными кругами, треугольниками и кубиками. Между планками расположены «шашки» — пирамидки. Нижние концы боковых сторон и нижняя доска украшены зубцами и выемчатыми кругами. Лодейнополюский у., Озерский с/с, д. Азм-Озеро. Соб. З. П. Малиновская. 1927. *Инв. № 4655-44.*

242. Оконный наличник. 60-е гг. XIX в. Дерево, резьба. 134×95,5. Рама с резными накладками в стиле барокко. Очелье украшают два обращенных друг к другу завитка, между которыми помещена вертикальная вставка. Нижний край с большим полукруглым выступом, по обе стороны от которого идут ряды резных треугольников. Лодейнополюский р-н, Подборский с/с, д. Надпорожье. Соб. Д. А. Горб и З. Б. Предтеченская. 1974. *Инв. № 8417-99.*

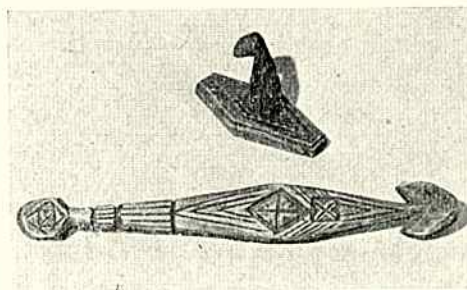
243. Киот («юмалкот»). XIX в. Дерево, резьба. 124×38. Прямоугольный, планки украшены контурной, трехгранновыемчатой и глухой резьбой. В узоре — композиция из квадратов с диагональными крестами внутри, «елочек», линий из наклонных штрихов и глубоких ямок. На одной планке — ромбические и округлые городки, на другой — зубчатая линия. Лодейнополюский у., д. Федосеевская. Соб. З. П. Малиновская. 1926. *Инв. № 4452-222.*

244. Сундучок («коробейка приданая» — «липас»). 1870-е гг. Луб, гнутые. 48×37,5×29. Прямоугольный, с округлыми углами. Верхний и нижний края обнесены узкими полосками дуба. Концы стенок и полос скреплены внахлест и прошиты лыком. Выступающая («напускная») крышка и дно — из тонких тесаных досок. Подпорожский р-н, Озерский с/с, д. Бахарево. Соб. Д. А. Горб. 1978. *Инв. № 9911-38.*

245. Колыбель детская («кятта»). 1870-е гг. Дерево, резьба, окраска. 93×28×20. Подвесная, сбита из наклонных кинзу досок. Верхний край у изголовья украшен рельефной зубчатой полосой-витейкой. Окрашена коричневой краской. Подпорожский р-н, Озерский с/с, д. Пелдуши. Соб. Д. А. Горб. 1978. *Инв. № 9911-37.*

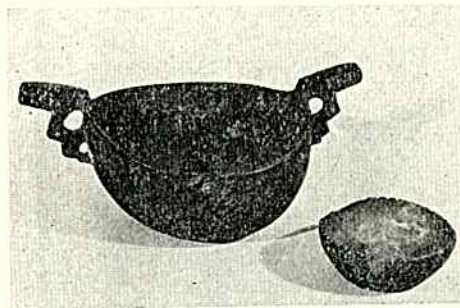
246. Крючок для рукомоиника. XIX в. Дерево, резьба; l 43. Вытянутой ромбовидной формы, с округлой головкой и стреловид-

ным крюком. Украшен резной ромбической сеткой, прямыми и косыми крестами, заключенными в ромбы, и контурными порезками в виде параллельных бороздок. Новгородская губ., Тихвинский у., д. Корвала. Приобретен у А. А. Киселева. 1906. *Инв. № 869-43.*



247. Крючок для рукомоиника. XIX в. Дерево, резьба, l 17. С ромбовидным основанием, в которое вставлен крюк, вырезанный в виде птичьей головы. Поверхность крюка украшена контурными порезками и линиями треугольников с заглубленными вершинами. Новгородская губ., Тихвинский у., д. Корвала. Приобретена у А. А. Киселева. 1906. *Инв. № 869-45.*

248. Скобкарь для пива. XVIII в. Кап, долблено-резная техника, резьба. 13×21×9. Круглый, с двумя приподнятыми фигурными ручками, со ступенчатыми краями и круглыми отверстиями. Новгородская губ., Тихвинский у., д. Корвала. Приобретен у А. А. Киселева. 1902. *Инв. № 601-4.*



249. Скобкарь для пива. XVIII в. Кап, долблено-резная техника, резьба 16×28×8,5. Круглый, на высокой отогнутой



ручке (вторая обломана) вырезаны круглое отверстие и треугольник. Новгородская губ., Тихвинский у., д. Корвала. Приобретен у А. А. Киселева. 1902. *Инв. № 601-5.*

**250. Солонка («соласть»).** XVIII в. Кап, долблено-резная техника, резьба.  $7,5 \times 12,5 \times 4$ . Круглая, стенки расширятся кверху. Край украшен контурной сеткой из квадратов с косыми крестами внутри, под ними — пояс из выемчатых треугольничков, крупная контурная ломаная линия с точками и ромбы. Новгородская губ., Тихвинский у., д. Корвала. Приобретена у А. А. Киселева. 1905. *Инв. № 699-7.*

**251. Поднос. XIX в.** Дерево, резьба.  $32,5 \times 21 \times 3$ . Прямоугольный, с невысоким бортиком и двумя ручками. Украшен контурной резьбой и различными элементами трехгранновыемчатой резьбы. В центре высанных один в другой квадратов — композиция из контурных порезок и канавок. Новгородская губ., Тихвинский у., д. Корвала. Приобретена у А. А. Киселева. 1906. *Инв. № 869-35.*



**252. Чашка. XIX в.** Дерево, токарная работа, окраска.  $7 \times 13 \times 5$ . Круглая, с плавно раскинутыми округлыми стенками и слегка скошенным внутрь краем. Краска желтая. Новгородская губ. Тихвинский у., Соб. Е. А. Ляцкий. 1902. *Инв. № 345-45а.*

**253. Чаша. XIX в.** Дерево, токарная работа, окраска.  $8 \times 22 \times 8$ . Полушарической формы, на круглом донном рельефе, прямой край подчеркнут бороздкой. Краска желтая. Новгородская губ., Тихвинский у. Соб. Е. А. Ляцкий. 1902. *Инв. № 345-45в.*

**254. Тарелка для мяса («картейне»).** Нач. XX в. Дерево, долблено-резная техника.  $13 \times 21 \times 7$ . С овальным дном и низкими, расходящимися кверху стенками. На ручке вырезан крест. Лодейнополюский у., д. Габановская. Соб. З. П. Малиновская. 1926. *Инв. № 4452-86.*

**255. Стол. 1920-е гг.** Дерево, резьба, окраска.  $107,5 \times 62,5 \times 68,5$ . С прямоугольным подстольем на четырех резных ножках, связанных по низу перекладиной, с прямоугольной столешницей. Подстолье окрашено светло-желтой масляной краской. Лодейнополюский р-н, Подборский с/с, д. Бор. Соб. Д. А. Горб и З. Б. Предтеченская. 1974. *Инв. № 8417-101.*

**256. Прялка («кожаль»).** 1880-е гг. Дерево, окраска, роспись.  $92 \times 18 \times 53$ . Корневая. Лопасть прямоугольная с серпообразными вырезами вверху и «серьгами» — внизу; плавным перехватом переходит в трапециевидную ножку, соединенную под прямым углом с донцем. Окрашена зеленой краской и украшена кистевой росписью. На лицевой стороне лопасти в черной рамке букет красных цветов с желтыми листьями в черных прожилках. Над рамкой — два желтых завитка и точки. На обратной стороне вдоль рамки, обрамляющей цветы, нанесены желтые точки. Над рамкой роспись: два красных круга с желтыми точками. Цветочная роспись помещена и на ножке. Подпорожский р-н, Озерский с/с, д. Пелдуши. Соб. Д. А. Горб. 1978. *Инв. № 9911-15.*

**257. Прялка («кожаль»).** 1880-е гг. Дерево, резьба.  $90 \times 19 \times 59$ . Корневая. Лопасть прямоугольная, с серпообразными вырезами вверху и внизу. Грубо вытесанная доска донца утолщается к основанию ножки —



ручке (вторая обломана) вырезаны круглое отверстие и треугольник. Новгородская губ., Тихвинский у., д. Корвала. Приобретен у А. А. Киселева. 1902. *Инв. № 601-5.*

250. Солонка («соласть»). XVIII в. Кап, долблено-резная техника, резьба.  $7,5 \times 12,5 \times 4$ . Круглая, стенки расширятся кверху. Край украшен контурной сеткой из квадратов с косыми крестами внутри, под ними — пояс из выемчатых треугольников, крупная контурная ломаная линия с точками и ромбы. Новгородская губ., Тихвинский у., д. Корвала. Приобретена у А. А. Киселева. 1905. *Инв. № 699-7.*

251. Поднос. XIX в. Дерево, резьба.  $32,5 \times 21 \times 3$ . Прямоугольный, с невысоким бортиком и двумя ручками. Украшен контурной резьбой и различными элементами трехгранновыемчатой резьбы. В центре выисанных один в другой квадратов — композиция из контурных порезок и канавок. Новгородская губ., Тихвинский у., д. Корвала. Приобретена у А. А. Киселева. 1906. *Инв. № 869-35.*



252. Чашка. XIX в. Дерево, токарная работа, окраска.  $7 \times 13 \times 5$ . Круглая, с плавно раскинутыми округлыми стенками и слегка скошенным внутрь краем. Краска желтая. Новгородская губ. Тихвинский у., Соб. Е. А. Ляцкий. 1902. *Инв. № 345-45а.*

253. Чаша. XIX в. Дерево, токарная работа, окраска.  $8 \times 22 \times 8$ . Полусферической формы, на круглом донном рельефе, прямой край подчеркнут бороздкой. Краска желтая. Новгородская губ., Тихвинский у. Соб. Е. А. Ляцкий. 1902. *Инв. № 345-45в.*

254. Тарелка для мяса («картейне»). Нач. XX в. Дерево, долблено-резная техника.  $13 \times 21 \times 7$ . С овальным дном и низкими, расходящимися кверху стенками. На ручке вырезан крест. Лодейнополюский у., д. Габановская. Соб. З. П. Малиновская. 1926. *Инв. № 4452-86.*

255. Стол. 1920-е гг. Дерево, резьба, окраска.  $107,5 \times 62,5 \times 68,5$ . С прямоугольным подстольем на четырех резных ножках, связанных по низу перекладиной, с прямоугольной столешницей. Подстолье окрашено светло-желтой масляной краской. Лодейнополюский р-н, Подборский с/с, д. Бор. Соб. Д. А. Горб и З. Б. Предтеченская. 1974. *Инв. № 8417-101.*

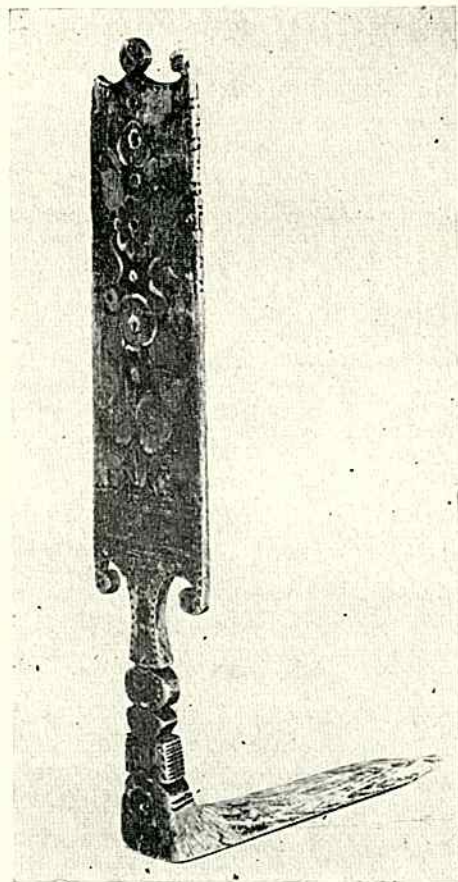
256. Прялка («кожаль»). 1880-е гг. Дерево, окраска, роспись.  $92 \times 18 \times 53$ . Корневая. Лопать прямоугольная с серпообразными вырезами кверху и «серьгами» — внизу; плавным переизломом переходит в трапециевидную ножку, соединенную под прямым углом с донцем. Окрашена зеленой краской и украшена кистевой росписью. На лицевой стороне лопасти в черной рамке букет красных цветов с желтыми листьями в черных прожилках. Над рамкой — два желтых завитка и точки. На обратной стороне вдоль рамки, обрамляющей цветы, нанесены желтые точки. Над рамкой роспись: два красных круга с желтыми точками. Цветочная роспись помещена и на ножке. Подпорожский р-н, Озерский с/с, д. Пелдуши. Соб. Д. А. Горб. 1978. *Инв. № 9911-15.*

257. Прялка («кожаль»). 1880-е гг. Дерево, резьба.  $90 \times 19 \times 59$ . Корневая. Лопать прямоугольная, с серпообразными вырезами кверху и внизу. Грубо вытесанная доска донца утолщается к основанию ножки —



высокой трапеции, на боковых ребрах которой помещены две пары крестов. От верхнего основания трапеции ножка вырезана уступами в виде елочки, высокая вершина которой переходит в лопасть. Бокситогорский р-н, Корвальский с/с, д. Корвала. Соб. Д. А. Горб. 1978. *Инв. № 9911-19.*

258. Прялка («кожаль»). XIX в. Дерево, резьба, роспись. 88×17×55. Корневая. Лопасть прямоугольная с городками и «серьгами», украшенными резными крестообразными фигурами из выемчатых треугольников. Нижний край лопастного треугольника и фигурная ножка с перехватами обрамлены выемчатыми треугольниками. На лицевой стороне — сетка из контурных квадратов и крестовидной фигурой в центре, на



обороте — ряд из квадратов с крестами внутри. Украшена росписью с цветочными узорами. Бокситогорский р-н, Корвальский с/с, д. Нойдала. Соб. Д. А. Горб. 1981. *Инв. № 10361-43.*

259. Прялка («кожаль»). 1925. Дерево, окраска. 83×14,5×55,5. Мастер Я. И. Одинцов. Составная. Лопасть прямоугольная со свесами нижних углов, закреплена в высокой витой ножке, вставленной в утолщение донца. На обороте донца вырезаны инициалы «А. Т.» и год: «1925». Лодейнопольский р-н, Хмелезерский с/с, д. Вонозеро. Соб. Д. А. Горб и З. Б. Предтеченская. 1974. *Инв. № 8417-74.*

260. Ящик для рукоделия. XIX в. Дерево, резьба. 31×21×16. Прямоугольный, с резными накладками на стыках. Плоскости ящика расчерчены контурными линиями на треугольники, ромбы, прямоугольники. Узор построен на сочетании гладких поверхностей с фигурами, заполненными сетками из бороздок разной глубины. Новгородская губ., Тихвинский у., д. Корвала. Приобретен у А. А. Киселева. 1906. *Инв. № 869-37.*

261. Коробка с крышкой. 1969. Корень, плетение; l 10. М. И. Иванов. Высокая, овальной формы, косога плетения из круглых неочищенных и расщепленных сосновых корней, вертикальные стенки несколько смещены внутрь. Тихвинский р-н, Алексеевский с/с, д. Харагеничи. Приобретена у М. И. Иванова. 1969. *Инв. № 7878-2аб.*

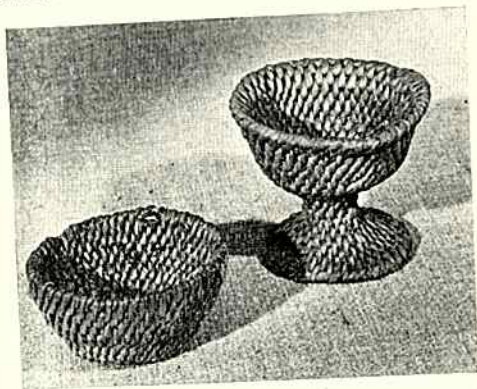


262. Тарелочка. 1970. Корень, плетение.  $12 \times 17,5 \times 3$ . Автор М. И. Иванов. Круглая, из расщепленного корня ели, стенки расширяются кверху, с бортиком. Тихвинский р-н, Алексеевский с/с, д. Харагеничи. Приобретена у М. И. Иванова. 1974. Инв. № 8381-5.

## Водь

263. Жбан для пива с крышкой. XIX в. Дерево, бондарная работа, долбление, резьба.  $20,5 \times 17,27$ . Зауженный кверху, стенки из клепок, стянуты деревянными обручами. Круглая крышка с замком. Слив выдолблен из длинного естественного сучка дерева. Сосуд украшен вырезанными мелкими кружками. Кингисеппский р-н, д. Н. Лужицы. Соб. Н. Ф. Прыткова. 1928. Инв. № 4984-31а.

264. Сахарница. Кон. XIX в. Сосновый корень, плетение.  $8 \times 10,5 \times 8,5$ . В виде небольшой вазочки, с круглым основанием — донцем и невысокой ножкой. Стенки глубокой чашечки слегка расширены кверху, край отогнут наружу. Котельский р-н, д. Бабино. Соб. Н. Ф. Прыткова. 1927. Инв. № 4983-9.



265. Солонка. Кон. XIX в. Сосновый корень, плетение.  $6 \times 10 \times 5$ . Круглая, с высокими, расширяющимися кверху стенками. Котельский р-н, д. Бабино. Соб. Н. Ф. Прыткова. 1927. Инв. № 4983-10.

266. Тарелка. Кон. XIX в. Сосновый корень, плетение:  $d$  23 и 15. Мелкая, с плав-

но раскинутыми стенками. Котельский р-н, д. Бабино. Соб. Н. Ф. Прыткова. 1927. Инв. № 4983-12.

## Изжоры

267. Оконный наличник («шлишникат»). XIX в. Дерево, резьба.  $136 \times 100$ . Прямоугольный, с двумя подвесками — «каплями» внизу. Рама наличника вырезана фестонами и ornamentирована прорезными кругами. Кингисеппский у., д. Глинка. Соб. Д. А. Золотарев. 1926. Инв. № 4460-62.

268. Кадка для хранения приданого. XIX в. Дерево, бондарная работа; резьба;  $l$  67. Сосновая, круглая, на ножках, стянута обручами, с круглой крышкой. Кадка ornamentирована рядами врезанных кружков. Кингисеппский у., д. Гамолово. Соб. Д. А. Золотарев. 1926. Инв. № 4460-60.

269. Валек для белья. Кон. XIX в. Дерево, резьба.  $23 \times 14$ . Слегка выпуклый, прямоугольной формы, с круглой ручкой. Украшен линиями выемчатых треугольников с заглубленными вершинами. Около ручки и на обороте вырезаны знаки собственности в виде буквы К. Ленинградская губ., Кингисеппский у., д. Колгомя. Соб. Д. А. Золотарев. 1926. Инв. № 4460-71.

270. Музыкальный инструмент. XIX в. Дерево, окраска.  $59 \times 14,5$ . Струнный инструмент с семью колками для натяжения струн. На верхней деке отверстие в виде косоугольного креста. Окрашен черной краской. Кингисеппский у., д. Логи. Соб. Д. А. Золотарев. 1926. Инв. № 4460-74.

## Финны

271. Прялка детская. XIX в. Дерево, резьба.  $107 \times 7 \times 28$ . Корневая. Лопасть узкая с выступом наверху и многочисленными зарубками; по краям завершается трапециевидным перехватом, на котором вырезан квадрат с крестом внутри. Ножка в виде длинного бруска, соединена с плоским донцем под прямым углом. Место бытования неизвестно. Получена из Детскосельского музея. 1937. Инв. № 6385-30.



272. **Прялка.** XIX в. Дерево. 139×14. Корневая. Лопасть веслообразной формы на короткой ножке, утолщенной на месте перехода в плоское дно. По краям лопасти зарубки. Место бытования неизвестно. Получена из Детскосельского музея. 1937. *Инв. № 6385-32.*

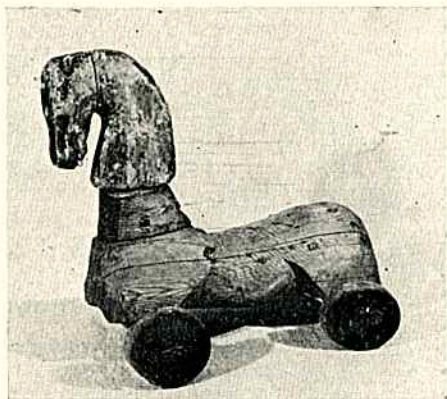
273. **Лопасть самопрялки.** 1855 г. Дерево, контурная резьба. 35×14. Прямоугольная, с вырезами сверху и внизу, с утолщением в центре, с короткой круглой ножкой. Над датой «1855» две пары пересеченных треугольников. Место бытования неизвестно. Получена из Детскосельского музея. 1937. *Инв. № 6385-33.*

274. **Черпак.** Кон. XIX в. Дерево, долблено-резная техника; l 60. С овальной лопастью. Рукоять с крюком и круглым отверстием на конце. На крюке вырезан крестообразный знак собственности. Место бытования неизвестно. Получен из Детскосельского музея. 1937. *Инв. № 6385-126.*

275. **Ваза-сухарница.** 1920-е гг. Прутья, плетение. 13×22×17. С конусообразным основанием, высокой ножкой и чашей в виде воронки. Красносельский р-н, д. Хирвози. Соб. Н. Ф. Прыткова. 1929. *Инв. № 5170-17.*

276. **Игрушка-«конь».** (?). Дерево, резьба. 35,5×6,5×14. Вырезан из двух кусков дерева. Внизу две прямоугольные выемки. Место бытования неизвестно. Получена из Детскосельского музея. 1937. *Инв. № 6385-144.*

277. **Игрушка (?).** Дерево, скульптурная резьба, окраска. 19×19,5. Голова коня



с плавно изогнутой шеей. Во рту удила из металлической проволоки. Окрашена черной краской (плохо сохранилась). Место бытования неизвестно. Получена из Детскосельского музея. 1937. *Инв. № 6385-146.*

278. **Игрушка (?).** Дерево, скульптурная резьба. 44,5×29×28. Корпус лошади, прибитый к планкам, на концы которых насажены деревянные колеса (два отсутствуют). Место бытования неизвестно. Получена из Детскосельского музея. 1937. *Инв. № 6385-157.*

279. **Кукла (?).** Дерево, резьба; l 30. Вырезана из круглой чурки, без рук и ног. Проработана голова с короткой шеей. На лице обозначены нос, рот, глаза. Кукла одета в белую рубаху и розовую юбку. Место бытования неизвестно. Получена из Детскосельского музея. 1937. *Инв. № 6385-149.*

## НАРОДНЫЙ КОСТЮМ

### Русские

280. **Девичий костюм.** Нач. XX в. Состоит из рубахи, сарафана, пояса. Кингиссип. Соб. А. А. Зверева. 1967.

**Рубаха.** Лен, хлопок, полотняное переплетение. 108×78. Рукав 56×41. Белая, составная, со слитными поликами, широким сборчатым воротом на обшивке и широкими пышными рукавами на узком манжете. *Инв. № 7750-8.*

**Сарафан.** Ситец. 142×38. Цветной: на красном фоне гирлянды синих цветов с зелеными и оранжевыми листьями. Круглый, сборчатый, на узких пришитых ляжках, обшитых оранжевой тесьмой. *Инв. № 7750-9.*

**Пояс.** Шелк. 126×2,5. Зеленая лента. *Инв. № 7750-10.*

281. **Костюм замужней женщины.** Нач. XX в. Состоит из рубахи, сарафана, пояса, повойника. Лужский р-н, п. Осьмино. Соб. А. А. Зверева. 1967.

**Рубаха.** Лен, хлопок, полотняное переплетение. 104×69. Белая, составная, со слитными поликами, широким сборчатым воро-



том на белой с синими ромбами обшивке, широкими пышными рукавами, приборенными около узкого манжета. *Инв. № 7750-4.*

**Сарафан.** Хлопок. 136×39. Розовый, с вертикальными полосами, затканými желтыми цветами, круглый, сборчатый, на узких лямках, обшитых синей и зеленой лентами. Подол украшен двумя рядами черной кружевной ленты. *Инв. № 7750-5.*

**Пояс.** Шелк. 122×1,5. Полосатый: желтые, зеленые, коричневатые продольные полосы. На концах — бахрома. *Инв. № 7750-7.*

**Повойник.** Шелк, хлопок; l 12,5, d 20. Красно-синий, в виде мягкой шапочки с круглым дном и овальным оцельем, переходящим в затылочную часть. Край обшит розовой шелковой лентой, переходящей на затылке в завязки. *Инв. № 7750-6.*

**282. Женский костюм.** Нач. XX в. Состоит из кофты, юбки и косынки. Лужский р-н, п. Осмино. Соб. А. А. Зверева. 1967.

**Кофта.** Шерсть, хлопок. Коричневая, распашная, застегивается на пуговицы. Рукава длинные с буфами, круглый воротник. *Инв. № 7750-1/1.*

**Юбка.** Шерсть, хлопок. 95×39. Коричневая, на узком поясе, с боковыми клиньями; сзади заложены складки. *Инв. № 7750-1/2.*

**Косынка.** Хлопок. 168×101×101. Черная, тюлевая, треугольная. Орнамент: крупные букеты цветов. Вдоль сторон — кайма из цветов и листьев. *Инв. № 7750-2.*

**283. Венец (девичий головной убор).** Нач. XIX в. Холст, стекло, жемчуг. 18×30. Круглый, открытый сверху. Завязывается сзади на тесемки. Орнамент: крупные стилизованные цветы с листьями, соединенные извилистым стеблем. Петербургская губ., Новоладожский у., д. Вельсы. Соб. Н. И. Репников. 1914. *Инв. № 3017-1.*

## Весы

**284. Девичий праздничный костюм.** Кон. XIX в. Состоит из рубахи, сарафана, нижней юбки, передника, пояса, косынки и перчаток. Новгородская губ., Тихвинский у., д. Пелдуши. Соб. Е. А. Ляцкий. 1902.

**Рубаха («нийчен ряци»).** Лен, хлопок, полотняное переплетение. 108×46 (рукав 37×43). Составная, верхняя часть выполнена из белой кисеи, нижняя — из холста. Выкроена со слитными поликами, глубоким квадратным воротом на сборках и короткими пышными рукавами на манжете. *Инв. № 345-8.*

**Сарафан («шувкуйне сарафон»).** Шелк, хлопок. 134×41. Полосатый: горизонтальные фиолетовые, белые и черные полосы разных размеров. Круглый, сборчатый, на узких пришитых лямках. Верхний край и подол обшиты синей тесьмой. *Инв. № 345-10.*

**Юбка нижняя («красик»).** Хлопок, лен, вата. 76×41. Полосатая: вертикальные красные и черные полосы. Сборчатая, на белом нешироком поясе, подбита ватой, на ситцевой подкладке. *Инв. № 345-9.*

**Передник.** Хлопок. 61×33. Белый, сборчатый, с обшивкой на талии, переходящей в завязки. По подолу выткана кайма из крупных белых цветов. *Инв. № 345-11.*

**Пояс («вез»).** Шерсть, плетение на дощечках. 194×1. Цветной: между двумя красными продольными полосами — желтая полоса с мелкими синими уголками. На концах пояса — бахрома. *Инв. № 345-13.*

**Косынка («косынк пягя»).** Шелк. 130×87×87. Красная, треугольная. *Инв. № 345-7.*

**Перчатки («нийчиде перчаткад»).** Лен. Белые, с узорами. *Инв. № 345-12/2.*

**285. Праздничный костюм молодой женщины.** Кон. XIX в. Состоит из рубахи, сарафана, нижней юбки, передника, шугая, повойника. Новгородская губ., Тихвинский у., д. Пелдуши. Соб. Е. А. Ляцкий. 1902.

**Рубаха («ряцин»).** Лен, хлопок, полотняное переплетение, браное тканье. 95×50 (рукав 37×38). Составная. Верхняя часть из белого в мелкий цветочек ситца, со слитными поликами, с круглым приборенным воротом, короткими пышными рукавами на обшлаге, с оранжевыми в зеленый горошек ластовицами. Белый подол украшен полосой геометрического орнамента, вытканного красными шитками. *Инв. № 345-2.*

**Сарафан («сарафон»).** Шерсть. 134×41. Цветной: букеты на белом фоне и растительные мотивы на красном фоне, заключенные в медальоны. Круглый, сборчатый, на узких пришитых лямках. Край подола обшит желтой тесьмой, верхний край — белой тесьмой с красным узором. *Инв. № 345-4.*

**Передник.** Шерсть 59×31. Красный, сборчатый, на широком поясе. Подол украшен двумя полосами белого тюля. *Инв. № 345-6.*

**Верхняя одежда («шугай»).** Шерсть, хлопок. 55×35 (рукав 53×14). Цветной, с узором из крупных цветов, заключенных в ме-



дальоны. Однобортный, с расклеванными полами, подрезной спинкой, заложенной от талии в мелкие складки, с большим круглым воротником и длинными заууженными к запястью рукавами. Подкладка из белого холста и белого ситца в красную полоску с ромбами. *Инв. № 345-5.*

**Повойник, женский головной убор («со-рок»).** Шелк, холст; *d* 19. Вишневый, с желтым цветочным узором, шит в виде мягкой шапочки с круглым дном и овальным очельем, переходящим в затылочную часть. Сзади стягивается розовой ленточкой. *Инв. № 345-1.*

## Ижоры

286. Праздничный костюм молодой женщины. Кон. XIX — нач. XX вв. Состоит из верхней рубахи, нижней рубахи, сарафана, передника, двух поясов и украшений. Книгисепский р-н, д. Куровицы. Соб. С. Д. Павлова. 1960.

**Верхняя рубаха («кисено-пайта»).** Хлопок, шелк, кружево. 45×44 (рукав 58×45). Белая, со слитными поликами, круглым, прибороженным воротом, украшенным рюшкой из розовой шелковой ленты. Рукава пышные до локтя с широкими манжетами, обрамленными белым коклюшечным кружевом. Рукава подвязаны розовыми шелковыми лентами. *Инв. № 7277-7, 7277-13/1, 2.*

**Нижняя рубаха («пайта»).** Хлопок. Мережка. Кружево. 44×56 (рукав 8×28). Белая, с глубоким круглым воротом и короткими прямыми рукавами. Рукава и ворот украшены белой мережкой, белым кружевом и узкой полосой красной вышивки. Одевается под кисейную рубаху. *Инв. № 7277-6.*

**Сарафан («сарафана»).** Шерсть, хлопок, шелк. 125×35. Красный, круглый, на узких пришитых ляжках. Спинка заложена в мелкие складки. Лямки и кромка подола обшиты черной тесьмой. На подол нашиты зеленые шелковые ленты. *Инв. № 7277-8.*

**Передник.** Шелк, хлопок, лен, кружево. 78×47. Коричневый, сборчатый, на белом поясе, переходящем в завязки. Подол украшен белым кружевом с зубчатым краем. *Инв. № 7277-9.*

**Пояс («кушак»).** Шелк, хлопок, картон. 94×7. Синий, с вытканными красными букетами цветов и зелеными листьями. Лента нашита на картон с подкладкой кремового цвета. *Инв. № 7277-10.*

**Пояс («кушак»).** Шелк. 276×16. Малиновый, с кистями на концах. Повязывается на синий пояс, концами назад.

*Инв. № 7277-11.*

**Бант с брошкой.** Шелк, металл, стекло. 15×18. Розовый, с круглой металлической брошкой, украшенной мелкими белыми стеклышками. Прикрепляется на грудь к сарафану. *Инв. № 7277-14, 17.*

**Бант («така линти»).** Шелк. 71×8,9. Синий, с вытканными красными, зелеными, белыми нитками букетами цветов с листьями. Бант прикрепляется на спицу к вороту рубахи. *Инв. № 7277-12.*

**Бусы («хельмед»).** Стекло; *l* 30. Из белых бусин, скрепленных в ромбическую сетку. *Инв. № 7277-1.*

**Бусы («хельмед»).** Стекло; *l* 30. Из белых бусин. Нижний конец закладывается за кушак. *Инв. № 7277-46.*

287. Праздничный костюм пожилой женщины. Кон. XIX в. Состоит из рубахи, сарафана, передника, поясного полотенца. Книгисепский р-н, д. Куровицы. Соб. С. Д. Павлова. 1960.

**Рубаха («пайта»).** Лен, хлопок, шерсть, полотняное переплетение, крест, двусторонний шов, кружево. 44×58 (рукав 44×22). Белая, с прямыми поликами, квадратным прибороженным воротом, с короткими пышными рукавами. Оплечья и разрез ворота украшены вышивкой красными, белыми, зелеными, желтыми и синими нитками. Орнамент геометрический. Манжеты обшиты белым кружевом. *Инв. № 7277-1.*

**Сарафан («красики»).** Лен, хлопок, шелк. 126×46. Темно-синий, косоклиный, с передним швом, сзади на сборках, украшен белой лентой с растительным узором. На передний шов нашиты белые пуговицы. По подолу — полосы кумача, фиолетовая и зеленая тесьма. *Инв. № 7277-2.*

**Передник.** Лен, шерсть, полотняное переплетение, двусторонний шов. 68×55. Белый, слегка собранный в мелкие складки у широкого пояса. Подол украшен двумя полосами вышивки, разделенными прошивками кумача. Верхняя вышивка выполнена красными, желтыми, зелеными и синими нитками, нижняя — красными. Орнамент — геометрический. Передник заканчивается белой бахромой. *Инв. № 7277-3.*

**Полотенце-пояс («варники»).** Лен, хлопок, шерсть, полотняное переплетение, двусторонний шов. 252×34. Белое, украшено на концах тремя полосами вышивки красны-



ми, синими, желтыми и зелеными нитками. Вышивка разделена прошивками красного и синего цвета. Орнамент верхней вышивки: пять стилизованных женских фигур, средней — ромбы с крючьями, нижней — зигзагообразная линия с роговидными отростками. Пояс заканчивается бахромой. *Инва. № 7277-А.*  
Туфли. Кожа, тиснение; *l* 23. *Инва. № 7277-5/1, 2.*

288. Верхняя часть женской рубахи. Кон. XIX в. Лен, хлопок, шерсть, полотняное переплетение, двусторонний шов, крест. 43×64 (рукав 30×34). Белая, с прямыми поликами, пышными короткими рукавами с воланом, четырехугольным воротом на обшивке и прямым разрезом на груди. На полки нашиты красные прошивки. Полки, оплечья, воланы рукавов украшены вышивкой красными, синими, зелеными, желтыми и белыми нитками. Орнамент вышивки оплечья: две птицы с пышными хвостами. Орнамент поликов: на кумачовом фоне бордюр из трех ромбов с продленными сторонами и крючьями и две стилизованные женские фигуры; на белом фоне — три восьмигранные розетки, заключенные в восьмигранники. Кингисеппский р-н, д. Куровицы. Соб. С. Д. Павлова. 1967. *Инва. № 7792-1.*

289. Рубаха женская («пайта»). XIX в. Лен, хлопок, полотняное переплетение, крест, настил по перевити. 110×65 (рукав 36×29). Белая, составная, с прямыми поликами, широкими, зауживающимися к запястью рукавами, четырехугольным воротом и прямым разрезом на груди. Полки украшены вышивкой разноцветной хлопчатобумажной ниткой. Орнамент вышивки: два синих ромба с крючьями и красная сзастика на белом перевитом фоне. Вышивка окаймлена с четырех сторон красным вышитым геометрическим орнаментом. Кингисеппский у., д. Большое Куземкино. Соб. Д. А. Золотарев. 1926. *Инва. № 4460-39.*

290. Рубаха женская («пайта»). Нач. XX в. Лен, хлопок, шерсть, полотняное переплетение, двусторонний шов, крест, настил по перевити. 108×63 (рукав 40×25). Белая, составная, с прямыми поликами, пышными короткими рукавами с воланом, с четырехугольным воротом и прямым разрезом

на груди. На поликах, оплечьях, вдоль разреза ворота и на манжетах-воланах рубаха украшена вышивкой красными, зелеными, синими, желтыми, белыми нитками. Вышивка на поликах состоит из двух полос. Орнамент на красном фоне: две белые восьмилопастные розетки с крестообразной фигурой между ними. Орнамент на белом фоне: красные и синие ромбы с продленными сторонами. Полки с двух сторон окаймлены вышивкой, представляющей собой ветку с крупными восьмигранными розетками и роговидными отростками. Орнамент вышивки оплечья: красные ступенчатые ромбы с прямыми крестами на вершинах. Вдоль разреза на груди — бордюр из мелких красных уголков. Ворот и волан обшиты тесьмой. Ленинградская губ., Кингисеппский у., д. Большое Куземкино. Соб. Д. А. Золотарев. 1925. *Инва. № 4343-8.*

291. Сарафан. XIX в. Холст, хлопок, полотняное переплетение. 126×45. Синий, косоклинный, с передним швом, на узких лямках. Лямки, верхний край сарафана и подол обшиты кумачом. Вдоль переднего шва сарафан украшен белой тесьмой и восемнадцатью жестяными пуговицами. Белая тесьма украшает также и подол сарафана. Кингисеппский р-н, д. Куровицы. Соб. С. Д. Павлова. 1967. *Инва. № 7792-2.*

292. Передник («рукавник»). XIX в. Лен, хлопок, полотняное переплетение, двусторонний шов, кружево. 76×45 (рукав 49×29). Белый, туникообразного покроя, с длинными, зауживающимися к запястью рукавами, с прямым разрезом ворота на груди и длинным разрезом на спине, идущим от талии до подола. Передник украшен вышивкой красными нитками. Вышивка располагается вдоль разреза на груди, на спине, на концах рукавов и на подоле. Орнамент вышивки подола: чередование двух мотивов конской ладьи со всадником и женской фигуры. Орнамент вышивки на рукавах и вдоль разрезав геометрический. Подол передника украшен полосой из кумача и белым плетеным на коклюшках кружевом. Ворот обшит синей тесьмой. Ленинградский округ, Кингисеппский р-н, д. Манновка. Соб. Н. Ф. Прыткова. 1928. *Инва. № 4984-23.*



293. Поясное полотенце («кушакка»).  
XIX в. Лен, хлопок, шерсть, полотняное  
переплетение, двусторонний шов. 17×288.  
Белое, украшено на концах вышивкой  
красными, синими и желтыми шерстяными  
нитками, прошивками из кумача и белого  
сатина, хлопчатобумажным тюлем. Орна-  
мент вышивки: стилизованное дерево с ро-  
зетками на вершине и четырех ветвях,  
с полуovalным основанием. По сторонам  
от него — бордюры из красных и синих пти-  
чек. Ленинградская губ., Кингисеппский у.,  
д. Гамолово. Соб. Д. А. Золотарев. 1926.  
*Инв. № 4460-50.*



## РАЗДЕЛ II

# ИЗДЕЛИЯ ЛЕНИНГРАДСКОГО ПРОИЗВОДСТВЕННОГО ОБЪЕДИНЕНИЯ ХУДОЖЕСТВЕННЫХ ПРОМЫСЛОВ

### ТКАЧЕСТВО

294. Салфетка. 1981 г. Хлопок, полотняное переплетение. 40×40. Авторы: Т. Н. Ваношкина и Т. И. Михайлова. Квадратная, белая, в мелкую красную крапинку, с синими узкими полосами и ромбом, образованным из коротких синих полосок. На двух сторонах белые и черные кисточки. Волосовский цех.

295. Накидка на кресло. 1981 г. Шерсть, многоремизное тканье. 57×129. Автор: А. Г. Закирова. Прямоугольная, темно-зеленая, с белыми горизонтальными полосами разной ширины. Волосовский цех.

296. Коврик. 1973 г. Хлопок, тряпичные полосы, полотняное переплетение. 68×219. Автор: Е. С. Евдокимова. Прямоугольный, синий, украшен горизонтальными полосами голубыми, зелеными, красными, белыми, розовыми. Волосовский цех.

297. Коврик. 1973 г. Хлопок, тряпичные полосы, полотняное переплетение. 67×220. Автор: Е. С. Евдокимова. Прямоугольный, серый, с широкими коричневыми и узкими зелеными, синими, белыми и розовыми полосами. Волосовский цех.

298. Коврик. 1980 г. Хлопок, тряпичные полосы, полотняное переплетение. 70×220. Автор: В. В. Григорьев. Прямоугольный, пестрый, с яркими горизонтальными полосами. Волосовский цех.

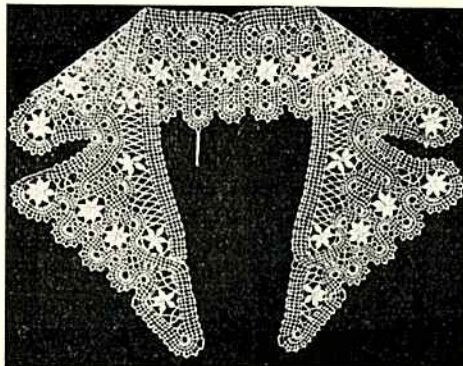
### КРУЖЕВОПЛЕТЕНИЕ

299. Пелерина. 1979 г. Хлопок, сщепное кружево. 130×37. Автор: А. Н. Курина.

Круглая, с орнаментом растительного характера. Основу композиции составляют мотивы «елочки», выполненные полотнянкой-точивкой. Пространство между «елочками» заполнено решеткой из плетешков и насновками «звездочками». Край пелерины выполнен плавными линиями вилюшки-полотнянки. Киришский р-н.

300. Пелерина. 1980 г. Хлопок, сщепное кружево. 95×69. Авторы: художник А. Г. Закирова, исполнитель Е. С. Аифалова. Круглая, с орнаментом растительного характера. Основу композиции составляет мотив «елочки», выполненный полотнянкой-вилюшкой. Пространство между елочками заполнено сеткой, насновками и «паучками». По краю пелерины проходит полотнянка-вилюшка, образующая маленькие фестоны. Киришский р-н.

301. Воротник. 1970 г. Хлопок, сщепное кружево. 16,5×8. Продолговатый, с узором «звездочки» из насповок, окаймлен плавной полотнянкой-вилюшкой. Киришский р-н.



302. Воротник. 1979 г. Хлопок, сщепное кружево. 73×16. Автор: В. А. Шпилина.



Круглый, с узором «звездочки» из насюнок, окаймлен плавной линией полотнянки-вилюшки. Киришский р-н.

**303. Воротник.** 1980 г. Хлопок, сцениное кружево. 16×31. Авторы: художник А. Г. Закирова, исполнитель Е. С. Анфалова. «Апаше», белый, с узорами «курья лапа» и «медвежья лапа», выполненными полотнянкой-вилюшкой. В углах воротника — «звездочки», насюнки. Вилюшку окаймляют мелкие отвивные петли. Киришский р-н.

**304. Шарф.** 1980 г. Хлопок, сцениное кружево. 182×35,5. Авторы: художник А. Г. Закирова, исполнитель Е. С. Анфалова. Прямоугольный, черный, с условным растительным орнаментом, образующим полотнянкой-вилюшкой. Фоном узору служит решетка из плетешков и насюнка «звездочки». Узкий край шарфа завершен узорами «медвежья лапа» и «курья лапа». Киришский р-н.

**305. Панно «Птицы».** 1980 г. Хлопок, сцениное кружево. 90×45. Автор: А. А. Устюжанина. Прямоугольное, белое. Узор: птицы на ветвях, выполнен полотнянкой-вилюшкой. Фон узора — решетка из плетешков. Киришский р-н.

**306. Салфетка.** 1976 г. Лен, сцениное кружево. 30×30. Автор: А. Н. Курина. Квадратная, белая, с условным растительным орнаментом. В центре — цветок «большой круг», выполненный полотнянкой-вилюшкой, с розеткой из насюнок в сердцевине цветка. Фоном узору служит решетка из плетешков с насюнками «звездочками». Киришский р-н.

**307. Салфетка.** 1976 г. Лен, сцениное кружево. 32×25. Автор: А. Н. Курина. Прямоугольная, белая, с условным растительным орнаментом. Узор: две «косые лапы», образованные полотнянкой-вилюшкой, в центре которых — решетка из плетешков и насюнок «осиновичек». В углах салфетки — насюнки в виде двух «звездочек». Край салфетки — вилюшка, выплетенная фестонами. Киришский р-н.

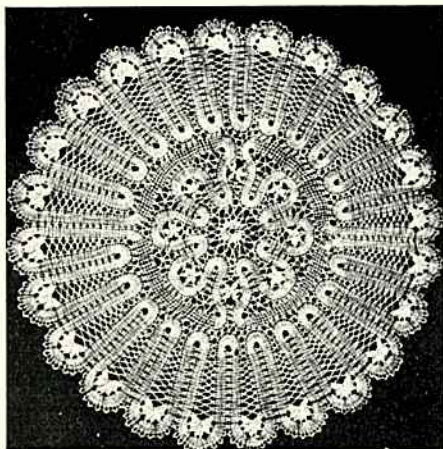
**308. Салфетка-подстаканник.** 1977 г. Хлопок, сцениное кружево; *d* 18. Автор: А. Н. Курина. Круглая, белая, в центре — розетка из насюнок, обрамленная плетеш-

ками. По краю салфетки плавная вилюшка с ремешками внутри. Киришский р-н.

**309. Салфетка.** 1977 г. Лен, сцениное кружево; *d* 37. Автор: А. Н. Курина. Круглая, белая, с условным растительным орнаментом. В центре — крупный цветок «большой круг», выполненный полотнянкой-вилюшкой. В сердцевине цветка — решетка и «звездочки»-насюнки. По фестончатому краю идет узор «курья лапы», выполненный полотнянкой, со «звездочками»-насюнками и решетками внутри. Киришский р-н.

**310. Салфетка.** 1979. Хлопок, сцениное кружево. 16×16. Автор: В. А. Шнилина. Квадратная, белая, с геометрическим орнаментом. В центре — решетка из плетешков и насюнок «осиновичек». В углах — «звездочки»-насюнки. По краям волнистый узор полотнянки-вилюшки. Киришский р-н.

**311. Салфетка.** 1980 г. Лен, сцениное кружево; *d* 44. Автор: А. А. Устюжанина. Круглая, белая, с условным растительным орнаментом. В центре — цветок «большой круг», выполненный полотнянкой-вилюшкой, «звездочками»-насюнками и плетешками. Цветок располагается на фоне решетки из плетешков, по фестончатому краю проходит полотнянка-вилюшка со «звездочками»-насюнками. Киришский р-н.



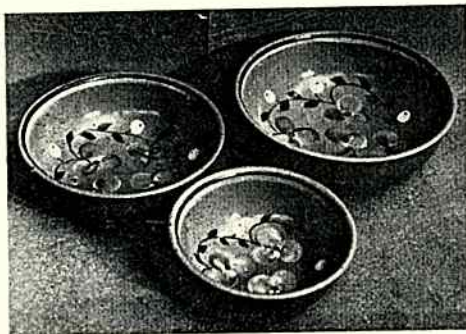
**312. Салфетка.** 1980 г. Хлопок, сцениное кружево; *d* 77. Авторы: художник А. Г. Закирова, исполнитель Е. С. Анфалова. Круглая, белая, с условным раститель-



эмалью. Орнамент растительный: многолепестковый цветок с точками-тычинками, веточки с бутонами. Поливка коричневая. Лодейное Поле.

**327. Салатницы (набор).** 1980 г. Глина, литье, кистевая роспись эмалью с пигментами, поливка. 7,5×15×6; 10×18×7; 11×20×7,5. Автор: Т. И. Иванова. Три миски с высокими стенками, плавно изогнутыми внутрь, на круглом донном рельефе. Края слегка отогнуты. Внутри роспись: крупный стилизованный цветок. В середине цветка трехцветная (зеленая, коричневая, белая) спираль, дужки лепестков — коричневые с зеленой обводкой. Цветок обрамлен широкими волнистыми полосами белого, зеленого, коричневого цветов. Поливка коричневая. Лодейное Поле.

**328. Салатницы (набор).** 1980 г. Глина, литье, кистевая роспись эмалью с пигментами, поливка. 7×15,5×5; 9,5×18,5×5,5; 10,5×21×6. Автор: Г. П. Савкина. Три миски с высокими стенками, плавно изогнутыми внутрь, на круглом донном рельефе. Края слегка отогнуты и подчеркнуты коричневой и белой линиями. На дне — крупные трехлепестковые цветы, соединенные гибким побегом с остроконечными листьями и белыми ягодами. Поливка коричневая. Лодейное Поле.



**329. Салатницы (набор).** 1980 г. Глина, литье, кистевая роспись эмалью с пигментами, поливка. 7,5×15×6; 9,5×18×6,5; 10,5×21×7. Автор: Т. И. Иванова. Три миски с высокими стенками, плавно изогнутыми внутрь, на круглом донном рельефе. Слегка отогнутые края подчеркнуты белой обводкой. На донцах изображения одной рыбы, двух и трех рыб. Поливка коричневая. Лодейное Поле.

**330. Ваза цветочная с вкладышем.** 1980 г. Глина, литье, штамп, поливка. 12×18×7,5; 10×7,5×10. Автор: Т. И. Иванова. На подставке, со слабо округлыми стенками, плавно расширяющимися к волнистому краю. На внешнюю поверхность сосуда нанесен штампованный орнамент в виде широкой полосы из треугольников. Вкладыш — со сферическим низким туловом и высоким узким горлышком, край которого отогнут наружу. На тулове и дне — круглые отверстия. Поливка коричневая, со светлыми вкраплениями по краям вазы. Лодейное Поле.

**331. Кувшин.** 1980 г. Глина, роспись ангобом, гравировка, поливка. 8,5×11×16,5. Автор: Т. И. Иванова. С высоким горлом, венчик со сливом слегка отогнут. Округлое тулово плавно сужается к донцу на кольцевом поддоне. Ручка круглая. В орнаменте — ряд белых точек и две прочерченные полосы. В композицию узора из белых полос и черных волнистых линий включена широкая белая полоса, по которой сверху пропущена голубая волнистая линия. Поливка коричневая. Лодейнополюский р-н, с. Алеховщина.

**332. Кувшин.** 1980 г. Глина, роспись ангобом, гравировка, поливка. 8×11,5×17. Автор: Т. И. Иванова. С высоким горлом,





венчик со сливом слегка отогнут и подчеркнут белой волнистой линией. Округлое тулово плавно сужается к днищу на кольцевом поддоне. Ручка круглая. В узоре — ряд белых точек и белая полоса, разделенные между собой двумя углубленными прочерченными бороздками. Под ними помещены черно-белые точечные розетки, чередующиеся с черными «двоеточиями». Полива коричневая. Лодейнопольский р-н, с. Алеховщина.

333. Кувшин. 1980 г. Глина, роспись ангобом, гравировка, полива.  $8 \times 11,5 \times 16,5$ . Автор: Т. И. Иванова. С высоким горлом, со слегка отогнутым краем со сливом, округлым туловом, плавно сужающимся к днищу на кольцевом поддоне. Ручка круглая. Орнамент: пояс из белых точек, двух углубленных бороздок и двух белых полос с черной волнистой линией между ними. Нижний узорный пояс составлен из точечных бело-черных розеток, чередующихся с точкой. Полива коричневая. Лодейнопольский р-н, с. Алеховщина.

334. Кувшин. 1980 г. Глина, роспись ангобом, гравировка, полива.  $5 \times 8,5 \times 13$ . Автор: Т. И. Иванова. Со слегка отогнутым венчиком со сливом, высоким горлом, округлыми плечиками, низким приземистым туловом с удлиненной придонной частью на кольцевом рельефе. Ручка круглая. Орнаментирован прочерченными бороздками, двумя белыми полосками, разделенными черной волнистой линией и точечными черно-белыми розетками. Полива коричневая. Лодейнопольский р-н, с. Алеховщина.

335. Кринка. 1980 г. Глина, роспись ангобом, гравировка, полива.  $7,5 \times 11 \times 15$ . Автор: Т. И. Иванова. С высоким горлом со слегка отогнутым краем, подчеркнутым белой волнистой полосой. Округлое тулово плавно сужается к днищу на кольцевом поддоне. В узоре — ряд белых точек и две прочерченные бороздки. Под ними — белая полоса и черно-белые точечные розетки, чередующиеся с черными «двоеточиями». Полива коричневая. Лодейнопольский р-н, с. Алеховщина.

336. Кринка. 1980 г. Глина, роспись ангобом, полива.  $8 \times 11 \times 15,5$ . Автор: Т. И. Иванова. С высоким горлом со слегка отогнутым краем. Округлое тулово сужается к днищу на кольцевом поддоне. Центральный узор ангобной росписи из черно-белых точечных розеток, чередующихся с черны-

ми «двоеточиями», заключен между белыми и черными полосами. На плечиках его дополняют ряд черных и белых точек, в придонной части тулова — композиция из двух белых полос и черной волнистой линии. Полива коричневая. Лодейнопольский р-н, с. Алеховщина.

337. Кринка. 1980 г. Глина, роспись ангобом, полива.  $5,5 \times 8,5 \times 11$ . Автор: Т. И. Иванова. С высоким горлом, плавно расширяющимся к прямому краю. Округлое тулово сужается к днищу на кольцевом поддоне. В росписи — две белые полосы, разделенные волнистой полосой, и крупные черно-белые точечные розетки, чередующиеся с черной точкой. Полива коричневая. Лодейнопольский р-н, с. Алеховщина.

338. Кринка. 1980 г. Глина, роспись ангобом, гравировка, полива.  $7,5 \times 10,5 \times 15,5$ . Автор: Т. И. Иванова. С высоким горлом и слегка отогнутым наружу краем, округлым туловом, плавно сужающимся к днищу на кольцевом поддоне. В орнаменте — ряд белых точек, две прочерченные бороздки и две белые полосы, разделенные волнистой полосой. Нижний узорный пояс включает в себя крупные черно-белые точечные розетки, чередующиеся с черной точкой. Полива коричневая. Лодейнопольский р-н, с. Алеховщина.

339. Горшок («кашник»). 1980 г. Глина, роспись ангобом, полива.  $8,5 \times 14,5 \times 12,5$ .





Автор: Т. И. Иванова. Широкогорлый, с отогнутым венчиком, округлым туловом, сужающимся к днищу на кольцевом поддоне. Узор: пояс из черно-белых точечных розеток с крупными черными серединами, чередующимися с черными «двосточиями». Розетки с двух сторон обрамлены черными и белыми полосками. Внизу дополнительно проведены две черные полосы с белой волнистой линией между ними. Полива коричневая. Лодейнопольский р-н, с. Алеховщина.

340. Горшочек («кашник»). 1980 г. Глина, роспись ангобом, гравировка, полива.  $5,5 \times 10 \times 9$ . Автор: Т. И. Иванова. Широкогорлый, с отогнутым венчиком и приземистым округлым туловом, сужающимся к днищу на кольцевом поддоне. На тулове — две прочерченные бороздки и две белые линии с волнистой полосой между ними. Нижний орнаментальный пояс составлен из черно-белых точечных розеток и черных точек. Полива коричневая. Лодейнопольский р-н, с. Алеховщина.



341. Горшочек. 1980 г. Глина, роспись ангобом, гравировка, полива.  $4,5 \times 7,5 \times 7$ . Автор: Т. И. Иванова. Широкогорлый, с отогнутым венчиком, округлым туловом, резко сужающимся к днищу на кольцевом поддоне. В орнаменте — две прочерченные бороздки, белая полоса, черно-белые точечные розетки и черное «двосточие». Полива коричневая. Лодейнопольский р-н, с. Алеховщина.

342. Горшочек. 1980 г. Глина, роспись ангобом, полива.  $4,5 \times 8 \times 7$ . Авторы: А. Вылегжанин и Т. И. Иванова. Широкогорлый, с отогнутым венчиком, округлым туловом, сужающимся к узкому днищу на кольцевом поддоне. Орнамент: две белые полосы, разделенные волнистой линией. Под ними нанесены черно-белые точечные розетки, чередующиеся с черными точками. Полива коричневая. Лодейнопольский р-н, с. Алеховщина.

343. Горшочек. 1980 г. Глина, роспись ангобом, полива.  $4 \times 7 \times 6,5$ . Авторы: А. Вылегжанин и Т. И. Иванова. Широкогорлый, с отогнутым венчиком, подчеркнутым белой волнистой полосой. Округлое тулово резко сужается к узкому днищу на кольцевом поддоне. Украшен точечными черно-белыми розетками, чередующимися с «двосточиями». Полива коричневая. Лодейнопольский р-н, с. Алеховщина.

344. Горшочек. 1980 г. Глина, роспись ангобом, полива.  $3,5 \times 6,5 \times 6$ . Авторы: А. Вылегжанин и Т. И. Иванова. Широкогорлый, с отогнутым венчиком и округлым туловом, резко сужающимся к узкому днищу на кольцевом поддоне. Орнамент: крупные черно-белые точечные розетки, чередующиеся с черными «двосточиями», обрамленными с двух сторон белыми волнистыми линиями. Полива коричневая. Лодейнопольский р-н, с. Алеховщина.

345. Горшочек. 1980 г. Глина, роспись ангобом, полива.  $3,5 \times 7 \times 6$ . Автор: Т. И. Иванова. Широкогорлый, с отогнутым венчиком и округлым туловом, резко сужающимся к узкому днищу на кольцевом поддоне. Украшен черными и белыми полосками, в пространстве между которыми имеются черно-белые точечные розетки, чередующиеся с черными «двосточиями». Полива коричневая. Лодейнопольский р-н, с. Алеховщина.

346. Горшок («кашник») с крышкой-миской. 1980 г. Глина, роспись ангобом, гравировка, полива.  $7 \times 12 \times 11$ ;  $6,5 \times 10,5 \times 6$ . Автор: Т. И. Иванова. Горшок широкогорлый с отогнутым наружу венчиком, с округлым туловом, плавно сужающимся к днищу на кольцевом поддоне. Орнамент: пояс из точек, две прочерченные бороздки, белые полосы, между которыми заключена черная



волнистая линия, ниже — точечные черно-белые розетки, чередующиеся с точками. Миска с круглой короткой ручкой (использована форма традиционного масляника). Венчик подчеркнут белыми точками. На слегка выпуклых стенках, закругленных у дна, две прочерченные бороздки и черно-белые точечные розетки. Лодейнопольский р-н, с. Алеховщина.

**347. Горшок («кашник») с крышкой-миской.** 1980 г. Глина, роспись ангобом, гравировка, полива.  $7 \times 12,5 \times 11$ ;  $7 \times 10,5 \times 6$ . Автор: Т. И. Иванова. Горшок широкогорлый, с отогнутым наружу венчиком, высокими плечиками, округлым туловом, сужающимся к дну на кольцевом поддоне. Орнамент: прочерченные бороздки с белыми точками между ними. Широкая белая полоса, на которой сверху пропущена голубая волнистая линия, с двух сторон обрамлена черными волнистыми и белыми полосками. Миска с круглой короткой ручкой (использована форма традиционного масляника). Прямой край подчеркнут ложбинкой и орнаментом из точек. Слегка выпуклые стенки плавно округляются у дна. Орнамент расположен в придонной части и повторяет орнамент на тулове горшка. Полива коричневая. Лодейнопольский р-н, с. Алеховщина.

**348. Горшок («кашник») с крышкой-миской.** 1980 г. Глина, роспись ангобом, гравировка, полива.  $7 \times 12,5 \times 11,5$ ;  $6,5 \times 10,5 \times 6$ . Автор: Т. И. Иванова. Горшок широкогорлый, с отогнутым венчиком и приземистым округлым туловом, сужающимся к дну на кольцевом поддоне. Венчик подчеркнут белой волнистой линией. На тулове — пояс из белых точек, две прочерченные бороздки, широкая белая полоса, точечные черно-белые розетки с черными точками. Крышкой служит миска с короткой ручкой (использована традиционная форма масляника). Миска с прямым краем, подчеркнутым ложбинкой, слегка выпуклыми стенками, округленными почти у дна. Орнамент: две прочерченные бороздки, пояс из точечных розеток и «двоточий» и белая волнистая полоса. Полива коричневая. Лодейнопольский р-н, с. Алеховщина.

**349. Солонка.** 1980 г. Глина, роспись ангобом, полива.  $4 \times 7,5 \times 7,5$ . Автор: Т. И. Иванова. Использована форма традиционных горшочков «двойняток», соединенных вместе дугообразной круглой ручкой. Каж-

дый горшочек — с отогнутым краем и округлым туловом, сильно вытянутым и суженным к дну на кольцевом поддоне. Орнамент: под венчиком проведена волнистая линия, на плечиках точечные розетки, чередующиеся с черными точками. Полива коричневая. Лодейнопольский р-н, с. Алеховщина.



**350. Бутылка для масла.** 1980 г. Глина, роспись ангобом, полива.  $8,5 \times 5 \times 18,5$ . Авторы: А. Вылегжанин и Т. И. Иванова. С высоким узким горлом с кососрезанным краем, покатыми плечиками, округляющимися у основания. Прямые стенки тулова сужаются к дну. Ручка плоская с ложбинкой в центре. Орнамент: ряд белых точек, две прочерченные бороздки, две белые полосы, разделенные черной волнистой линией и пояс из черно-белых точечных розеток, чередующихся с черной точкой. Полива коричневая. Лодейнопольский р-н, с. Алеховщина.

**351. Игрушка-свистулька «Конек».** 1981 г. Глина, лепка, ангобная роспись, тиснение, налп, полива;  $h$  9. Автор: Т. И. Иванова. С длинной шеей, продолговатым туловом, вытянутым сзади в свисток, на четырех коротких ножках-столбиках. Глаза обозначены налепом с ямкой в центре. На груди, шее и боках — точечные черно-белые розетки. На спине — седло в виде лепной пластинки с зеленой обводкой. Уздечка зеленая. Полива коричневая. Лодейнопольский р-н, с. Алеховщина.

**352. Игрушка-свистулька «Лошадка».** 1981 г. Глина, лепка, ангобная роспись, налп, полива;  $h$  9. Автор: Т. И. Иванова. С длин-



ным туловом, завершаемым свистком, на высоких ножках-столбиках. Рельеф глаз обозначен налепными жгутиками с ямкой в центре. Грива в виде небольшого налепа. Тулово украшено точечными черно-белыми розетками. Уздечка и седло расписаны зелеными, черными волнистыми и прямыми полосами. Лодейнопольский р-н, с. Алеховщина.

**353. Игрушка-свистулька «Барашек». 1981 г.** Глина, лепка, роспись ангобом, налеп, гравировка; *h* 6. Автор: Т. И. Иванова. С туловом, вытянутым в свисток, на ножках-столбиках. Шея короткая, голова с загнутыми назад рогами; глаза обозначены кольцевым налепом с ямкой в центре, рот передан разрезом. На груди и боках — налепные гравированные розетки, обведенные черной полосой и окруженные белыми точками. Полива коричневая. Лодейнопольский р-н, с. Алеховщина.



**354. Игрушка-свистулька «Баран». 1981 г.** Глина, лепка, роспись ангобом, налеп, полива. Автор: Т. И. Иванова. С прямоугольным туловом, вытянутым сзади в свисток; опирается на четыре ножки-столбика. Шея короткая, морда тупоносая, с кольцевым рельефом глаз, рот обозначен разрезом. Голова с круто загнутыми по бокам рогами, в центре головы — двойной круглый налеп. Вокруг шеи — «ожерелье» из лешных кружков. На боках и спинке имеется роспись из черно-белых точечных розеток, зеленых пятнышек и мелких стилизованных цветов. Полива коричневая. Лодейнопольский р-н, с. Алеховщина.

**355. Игрушка «Свинка». 1981 г.** Глина, лепка, роспись ангобом, налеп, полива;

*h* 3. Автор: Т. И. Иванова. С толстым туловом, на четырех коротких ножках-столбиках, с продолговатым рыльцем с пятачком. Ноздри обозначены наколом, рот — разрезом, глаза — кольцевым налепом с ямкой в центре. Большие налепные уши. Хвост крючком (лепной жгутик) закинут на спину. В росписи — черно-белые точечные розетки. Полива коричневая. Лодейнопольский р-н, с. Алеховщина.

**356. Игрушка-свистулька «Щенок». 1981 г.** Глина, лепка, роспись ангобом, налеп, полива; *h* 2,3. Автор: Т. И. Иванова. С длинным туловом на коротких ножках, завершаемым свистком. Крутая голова с большими висячими ушами. Тупой нос с черной обводкой. На спине — рельефный лепной ободок с кольцом наверху. Роспись: крупные черно-белые точечные розетки. Полива коричневая. Лодейнопольский р-н, с. Алеховщина.

**357. Игрушка-свистулька «Тузик». 1981 г.** Глина, лепка, роспись ангобом, налеп, полива; *h* 7. Автор: Т. И. Иванова. Фигурка сидящей собаки с туловом, вытянутым сзади в свисток на двух ножках-столбиках. Тупоносая морда с разрезом рта, наколами ноздрей и кольцевыми налепами глаз с ямкой в центре. Уши большие висячие. На шее зеленый ошейник. Расписана черно-белыми точечными розетками. Полива коричневая. Лодейнопольский р-н, с. Алеховщина.

**358. Игрушка-свистулька «Собака». 1981 г.** Глина, лепка, роспись ангобом, налеп, полива; *h* 6,7. Автор: Т. И. Иванова. С почти прямоугольным туловом, завершающимся треугольным свистком, на четырех ножках-столбиках. Морда остроносая, глаза обозначены кольцевым налепом с ямкой в центре. Ноздри переданы наколами, рот разрезом. Длинные налепные висячие уши расписаны волнистыми линиями: черной в центре, по бокам — зеленой. Такие же линии на неполновом свистке. На груди и боках — точечные розетки. Полива коричневая. Лодейнопольский р-н, с. Алеховщина.

**359. Игрушка-свистулька «Чижик». 1981 г.** Глина, лепка, роспись ангобом, налеп, гравировка, полива; *h* 3. Автор: Т. И. Иванова. Птичка с распушенными крыльями. Хвост завершается свистком, орнаментированным штриховкой. Небольшая головка



с узким клювом, рельеф глаз обозначен на- лепным жгутиком. На груди — расписная черно-белая точечная розетка. На хо- холке — лепное колечко для подвешива- ния свистульки. Полива коричневая. Ло- дейнопольский р-н, с. Алеховщина.

**360. Игрушка-свистулька «Жаворонок».** 1981 г. Глина, лепка, роспись ангобом, на- леп, гравировка, полива; *h* 5,5. Автор: Т. И. Иванова. Птичка с крупным туловом, завершающимся широким трапециевидным свистком, опирается на короткие ножки- столбики и основание. Маленькая головка с острым клювом, глаза обозначены коль- цевым налепом с ямкой в центре. На длин- ной узкой грудке роспись: крупная черно- белая точечная розетка, на спинке — три ряда чередующихся между собой черных и белых пятнышек. Крылья с гравирован- ным узором в виде «елочки». Полива ко- ричневая. Лодейнопольский р-н, с. Алехов- щина.

**361. Игрушка-свистулька «Свистель».** 1981 г. Глина, лепка, роспись ангобом, гра- вировка, налеп, полива; *h* 7,5. Автор: Т. И. Иванова. Птичка с длинной шеей и туловом, расширяющимся к приподнятому хвосту, завершающемуся свистком. Опир- ается на 2 ножки-столбики и основание. Не- большая головка с загнутым гребешком, орнаментированным штрихом. Рельеф глаз обозначен тонким налепным жгутиком и ямкой в центре. На грудке — круглая гра- вированная розетка («солнышко»), а на крыльях — «елочка». На спинке — роспись: белая волнистая полоска с рядами зе- леных точек; под крыльями — белая вол- нистая линия. Полива коричневая. Лодей- нопольский р-н, с. Алеховщина.

**362. Игрушка-свистулька «Поползень».** 1981 г. Глина, лепка, роспись ангобом, на- леп, тиснение, полива; *h* 5. Автор: А. Лу- кичев. С коротким туловом, завершающим- ся свистком, на двух треугольных ножках. На короткой шейке — два зеленых пят- нышка. Небольшая головка с вытянутым клювом, глаза обозначены кольцевым нале- пом с ямкой в центре. Хохолок передан тисненными бороздками. На крыльях и на груди — роспись из точечных черно-белых розеток. На спинке — три волнистые ли- нии: в центре черная, по бокам зеленые. Полива коричневая. Лодейнопольский р-н, с. Алеховщина.

**363. Игрушка-свистулька «Тетерка».** 1981 г. Глина, лепка, роспись ангобом, тиснение, налеп, полива; *h* 7. Автор: Т. И. Иванова. С длинной шеей и маленькой головкой с на- лепным гребешком, орнаментированным волнистыми вдавлениями. Глаза обозна- чены кольцевым налепом с ямкой в центре. На грудке и по бокам роспись из черно- белых точечных розеток; на шейке, груди и тулове зеленые пятнышки. Полива кор- ичевая. Лодейнопольский р-н, с. Алехов- щина.

**364. Игрушка «Тетерев».** 1981 г. Глина, лепка, роспись ангобом, налеп, гравировка, тиснение, полива; *h* 6,5. Автор: Т. И. Ива- нова. С вытянутой вперед шеей и конусо- видным туловом, опирается на две короткие ножки-столбики и основание тулова. Вееро- образные дуги оперенья хвоста украшены штрихами. На шее — круглый штрихован- ный воротничок — валик, дополненный чер- ными и зелеными точками. Глаза обозна- чены кольцевым налепом с белой обводкой. Гребешок в виде овального выступа с вол- образные дуги оперенья хвоста украшены рядами тисненого орнамента. Полива ко- ричневая. Лодейнопольский р-н, с. Алехов- щина.

**365. Игрушка-свистулька «Цесарка».** 1981 г. Глина, лепка, роспись ангобом, налеп, гра- вировка; *h* 7. Автор: Т. И. Иванова. С тон- кой длинной шейкой, маленькой головкой с острым клювом. Глаза обозначены коль- цевым налепом с ямкой в центре. На спинке выделены валиком крылья. Оперенье передано гравированным узором в виде «елочки». Тулово с округлой грудкой опи- рается на две треугольные ножки; на хво- сте свисток. Расписана зелеными пятныш- ками. Полива коричневая. Лодейнополь- ский р-н, с. Алеховщина.

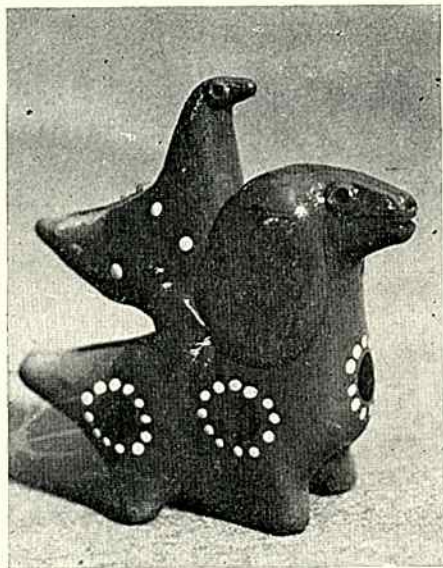
**366. Игрушка-свистулька «Петух».** 1981 г. Глина, лепка, роспись ангобом, налеп, по- лива; *h* 8. Автор: Т. И. Иванова. Опир- ается на две короткие ножки и заднюю часть тулова с распущенным хвостом. Круглый свисток с отверстиями-ладами прикреплен на боку. Головка с наклонен- ным гребешком, украшенным белыми и зе- леными точками. Бороздка в виде вытяну- тых листовидных пластинок; глаза обозна- чены кольцевым налепом с ямкой в центре. Шейка расписана зелеными и черными вол- нистыми полосками. На груди — розетка с черным кольцом в центре и соприкасаю-



щимися белыми и зелеными точками вокруг. На боках и хвосте — завитки. Полива коричневая. Лодейнопольский р-н, с. Алеховщина.

**367. Игрушка-свистулька «Собака с курицей».** 1981 г. Глина, лепка, роспись ангобом, налеп, тиснение, полива; *h* 7,5 и 9. Автор: Т. И. Иванова. С продолговатым туловом и слегка округленными боками, на четырех коротких ножках-столбиках, со свистком. Большая голова с тупым носом и большими висячими ушами из налепных пластинок, закругленных на конце. Глаза обозначены кольцевыми налепами, ноздри — наколами, пасть — разрезом. Уши расписаны волнистыми (черной и зелеными) линиями. На груди узор: крупная черно-белая точечная розетка, на боках — точечные розетки и зеленые пятнышки. Фигурка собаки держит на спине птицу на двух ножках-столбиках со свистком. Маленькая головка с острым клювом, на гребешке — вдавленные полоски. На спине — роспись из двух зеленых и одной черной волнистой линии, на тулове — белые и зеленые пятнышки. Полива коричневая. Лодейнопольский р-н, с. Алеховщина.

**368. Игрушка-свистулька «Собака с курицей».** 1981 г. Глина, лепка, роспись ангобом, налеп, полива; *h* 9,7 и 6,5. Автор: Т. И. Иванова. С продолговатым туловом



и округлыми боками на четырех коротких ножках-столбиках. Остроносая морда с близко расположенными глазами, обозначенными кольцевыми налепами. Длинные висячие уши из налепных прямоугольных пластинок расписаны волнистыми линиями: в центре черная, по краям зеленые. На груди и боках узор: черно-белые точечные розетки. Фигурка собаки держит на спине птицу на двух ножках-столбиках. На спине волнистые линии: черная и две зеленые. На боках белые и зеленые точки. Полива коричневая. Вытянутые свистки бесполовые. Лодейнопольский р-н, с. Алеховщина.

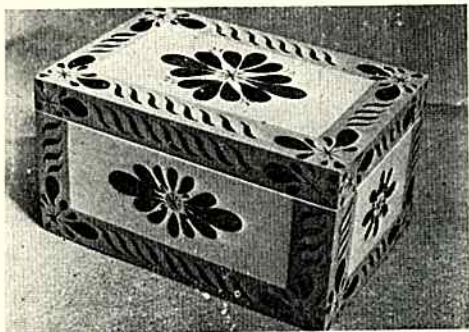
**369. Игрушка-свистулька «Олень с птицей».** 1981 г. Глина, лепка, роспись ангобом, налеп, полива; *h* 7,5 и 3,5. Автор: Т. И. Иванова. Тулово с узкой грудью и плоскими боками, вытянуто в свисток; опирается на четыре ножки-столбика. Небольшая головка с кольцевым налепом глаз и штриховым разрезом рта. Рога из уплощенных налепных валиков опускаются на спину. На груди оленя и на боках крупные черно-белые точечные розетки. Между розетками — зеленые пятнышки. На спине оленя птичка с хохолком, острым клювом и большими кольцевыми налепами глаз. Расписана зелеными, белыми точками. Полива коричневая. Лодейнопольский р-н, с. Алеховщина.

## РОСПИСЬ ПО ДЕРЕВУ

**370. Шкатулка.** — 1981 г. Дерево, роспись, темпера, лак. 12,5×20,5×14. Авторы: А. А. Пилипенко и Л. В. Благодырь. Прямоугольная; крышка и стороны украшены росписью. Узор: широкая красная рамка с мелкими розетками на углах; в центре — крупная розетка с зелеными и коричневыми лепестками. Волхов.

**371. Шкатулка.** 1981 г. Дерево, роспись, темпера, лак. 7,5×12,5×10,5. Авторы: Г. А. Герасимчук и Е. В. Токарева. Прямоугольная; крышка и стороны украшены росписью. Узор: крупная розетка с зелеными листьями и бежевой сердцевинкой, по углам шкатулки — мелкие зеленые листики. Волхов.





372. Доска разделочная. 1981 г. Дерево, роспись, темпера, лак. 35×18. Автор: Е. В. Токарева. Прямоугольная; с короткой ручкой, на лицевой стороне украшена росписью. Узор: в центре доски на белом фоне крупный цветочный бутон с красными, синими, белыми лепестками и зелеными листьями. По краям — кружки, розетки, листики зеленого, красного и синего цветов. Волхов.

373. Доска разделочная. 1981 г. Дерево, роспись, темпера, лак. 35×18. Автор: Е. В. Токарева. Прямоугольная; с короткой ручкой; на лицевой стороне украшена росписью. Узор: в центре доски крупный бутон с синими, серыми, белыми лепестками и коричневыми листьями. По углам доски — крупные розетки с желтой сердцевинкой и зелеными листьями. Волхов.

374. Доска разделочная. 1981 г. Дерево, роспись, темпера, лак. 35×18. Автор: Е. В. Токарева. Прямоугольная; с короткой ручкой; украшена росписью на лицевой стороне. Узор: в центре доски крупный бутон с синими, бежевыми, белыми лепестками и темными листьями. Бутон заключен в красную широкую рамку, повторяющую форму доски. На углах рамки — крупные розетки с желтой сердцевинкой и зелеными листьями. Волхов.

375. Доска разделочная. 1981. Дерево, роспись, темпера, лак. 31×18. Автор: В. Е. Иванова. Прямоугольная; с росписью. В центре плоскости — заключенная в белый круг крупная розетка с коричневыми и зелеными лепестками. Волхов.



## СОДЕРЖАНИЕ

Предисловие . . . . .	3
Введение . . . . .	5
Раздел I. Предметы народного искусства в коллекциях ГМЭ народов СССР . . . . .	18
Ткачество . . . . .	18
Набойка . . . . .	21
Вышивка . . . . .	22
Кружевоплетение . . . . .	32
Гончарство . . . . .	33
Резьба и роспись по дереву . . . . .	43
Народный костюм . . . . .	51
Раздел II. Изделия Ленинградского производственного объединения художественных промыслов . . . . .	56
Ткачество . . . . .	56
Кружевоплетение . . . . .	56
Керамика . . . . .	58
Роспись по дереву . . . . .	66

## НАРОДНОЕ ИСКУССТВО И ХУДОЖЕСТВЕННЫЕ ПРОМЫСЛЫ ЛЕНИНГРАДСКОЙ ОБЛАСТИ

### КАТАЛОГ ВЫСТАВКИ

Редактор *И. Н. ПРИХОДЬКО*  
Техн. ред. *Л. Ф. СМЕРНОВ*  
Художник *В. А. ТРИЛЕСКИЙ*

Сдано в набор 19.05. 83. Подписано к печати 18.09.84.  
М-18484. Заказ 1119. Тираж 2000 экз. Цена 65 коп.  
Типография № 2 Ленуприздата,  
191104, Ленинград, Литейный пр., 55.