

Традиции народов в вашем доме

Традиционная роспись по дереву



ISBN 978-5-903562-74-9



9 785903 562749



Л. В. Королькова

ТРАДИЦИОННАЯ РОСПИСЬ ПО ДЕРЕВУ

2016

УДК 745(470)
ББК 63.5(2)

Издано по заказу Комитета по местному самоуправлению, межнациональным и межконфессиональным отношениям Ленинградской области (в рамках реализации Государственной программы Ленинградской области «Устойчивое общественное развитие в Ленинградской области», подпрограмма «Поддержка этнокультурной самобытности коренных малочисленных народов, проживающих на территории Ленинградской области»)

Королькова Л. В.

К 68 Традиционная роспись по дереву. – СПб., 2016. – 48 с.; илл.

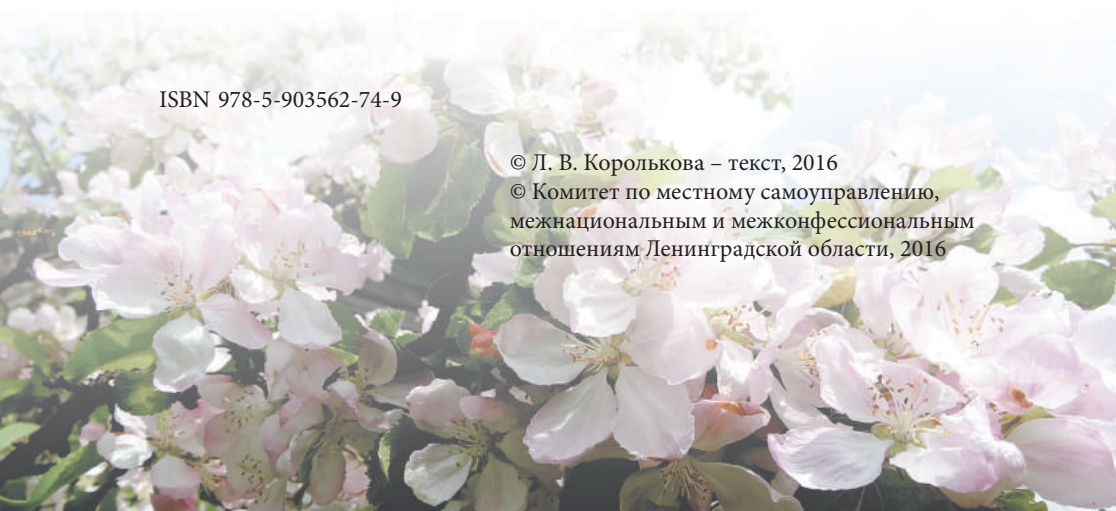
Художник Гульнева Наталья Валентиновна

ISBN 978-5-903562-74-9

Издание подготовлено к печати научным сотрудником отдела этнографии народов Северо-Запада и Прибалтики Российского этнографического музея (РЭМ) Людмилой Валентиновной Корольковой в сотрудничестве с МКУ «Лодейнопольский центр ремесел» и отделом по культуре, молодежной политике и спорту Лодейнопольского муниципального района Ленинградской области (зав. Н. В. Чуланова). Адресовано специалистам и всем интересующимся традиционной росписью.

ISBN 978-5-903562-74-9

© Л. В. Королькова – текст, 2016
© Комитет по местному самоуправлению, межнациональным и межконфессиональным отношениям Ленинградской области, 2016



ТРАДИЦИОННАЯ РОСПИСЬ ПО ДЕРЕВУ

Роспись по дереву, получившая наибольшее развитие в деревне во второй половине XIX – начале XX, – уникальное явление крестьянской художественной культуры нашего региона. Она возникла из потребностей и запросов крестьянского быта и развивалась в его недрах. Часто бытовое искусство не имело имен, живописцы, красильщики из разных губерний ходили из деревни в деревню с целью заработка; они расписывали дома, двери, мебель (перегородки, сундуки, посудные шкафчики, столы, буфеты, лавки), сани, дуги, прялки, коромысла и пр. Народные художники-практики обладали художественно-техническими навыками, умением и приемами живописи с использованием разных материалов.

Техника росписи в разных губерниях России имела много общего, но в каждой местности, где работали крестьянские живописцы, они вырабатывали свои специфические орнаментальные мотивы и собственное цветовое решение композиций. По стилю роспись, распространенная на территории, которую в настоящее время занимает Ленинградская область, относится к типу свободной кистевой росписи. Эта роспись имела свой образный строй, оригинальную систему художественных приемов. Она выполнялась кистью от руки без предварительного рисунка темперными или масляными красками. В начале XX века в деревне появилась роспись по трафарету. Чаще всего ее выполняли заезжие ремесленники.

В крестьянской живописи особая роль отводилась цветному фону – красно-коричневому, красному, коричневому, синему, зеленому и желтому. После того как фон высохал, на окрашенную поверхность наносили поочередно цветной подмалёвок основных

пятен композиции кистью или большим пальцем, после чего кисть с несмытой краской опускали в белила и круглыми мазками превращали подмалёвок в бутон, цветок или листок. Благодаря переходу цвета роспись становилась объемной. После нанесения крупных деталей мастера добавляли связующие элементы – стебли, веточки, завитки, а затем «оживляли» рисунок белыми или черными тонкими мазками.

Изобразительные мотивы росписи были немногочисленны: цветы, бутоны, фигуры птиц, растительные побеги, листья, ягоды. Очень редко встречались изображения людей. Растительно-цветочные мотивы были основными акцентами кистевой росписи по дереву. Мастера-живописцы в своей работе повсеместно использовали принцип вертикального и вертикально-ярусного построения композиции и принцип центрально-осевой симметрии.

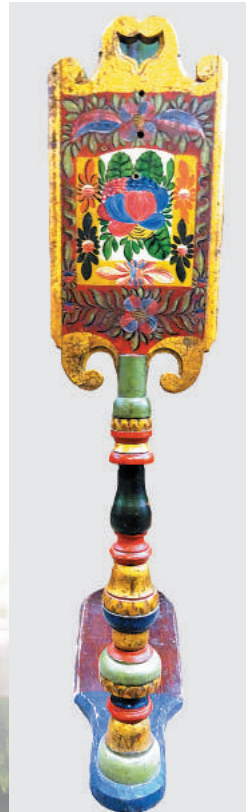


До наших дней в Волховском, Гатчинском, Подпорожском и Тихвинском районах Ленинградской области сохранились единичные образцы традиционной росписи жилища. А в начале прошлого столетия домовая роспись была распространена повсеместно. Ею украшались свесы крыши, стены фронтонов под навесами светелок, наличники, филёнки ставен. Наибольшую популярность среди крестьян имел растительный и орнитоморфный декор. Иногда цветочные мотивы соседствовали с пестро раскрашенным геометрическим узором. По внутренней поверхности свесов крыш рисовали цветочную ветвь.

На фронтонах домов, над окном светелки почти повсеместно изображали букеты цветов, вазоны с цветами, птиц, писали даты, а иногда и инициалы. На северо-востоке Ленинградской области любимыми мотивами в раскраске окон с наличниками и ставнями, дверей, мебели были цветы, птицы, звери (чаще всего – лев).

Наибольшей оригинальностью и самобытностью обладает роспись на орудиях прядения. Прялки раньше делали почти в каждом крестьянском доме. Наиболее искусные мастера изготавливали прялки на заказ. Как и в других местностях России на территории Ленинградской области (Санкт-Петербургская губ., Лодейнопольский у. Олонецкой губ. и Тихвинский у. Новгородской губ.) существовали несколько живописных центров, где мастера расписывали прялки – это Тёсово (Лужский у.), Старая Ладога и Спасовщина (Волховский у.), юго-восточное Шугозерье (Тихвинский у.). Для каждого из них были характерны свои виды прялок и росписи.

В Новолодожском уезде в местности Спасовщина и в деревнях на левобережье Волхова вытачивали прялки-«золочёнки» и прялки-«крашенки». Именно здесь в конце XIX – начале XX были выработаны устойчивые мотивы в живописи. «Крашенки» отличались от «золочёнок» отсутствием росписи золотом, вместо него использовали краску желтого цвета. Центрами по производству прялок в Спасовщине были деревни Сырецкое, Славково, Верховина. История сохранила для нас имена наиболее известных мастеров-живописцев: Кораблев, Хайдуков, Федоров, Гаврилов. Новолодожские прялки изготавливали из древесины березы. Они были составными, трехчастными: ножка вставлялась в донце, а в верхнем ее конце укреплялась небольшая прямоугольная лопасть – «лицо». Ножки новолодожских прялок вытачивались в виде округлых и округло-вытянутых балясин; балясины были раскрашены в разные цвета: красный, зеленый, синий (голубой) и золотистый (или желтый). На верхней части



лопасти и на нижних углах вырезались воллютообразные завитки. Прямоугольная часть лопасти покрывалась краской желтого, синего или красного цветов и расписывалась в свободной кистевой манере темперными красками. Рисунок лицевой стороны отличался от рисунка оборотной стороны.

В каждой местности роспись прялок имела некоторые отличия. Наибольшее распространение получил орнамент, где в центре лопасти в прямоугольнике изображался распускающийся цветок. Его выполняли красками красного и синего цветов. Вокруг цветка зеленым цветом рисовали листья. Сглаженность колорита достигалась благодаря использованию белил, легких черных приписок, белильных оживок. По периметру прямоугольника с цветком делали надпись – имя владелицы, или имя мастера. Сверху и снизу рамки рисовали небольшую розетку с веточками и листьями. Иногда вместо нее изображали небольшие бутоны с листьями, которые симметрично располагались по всему периметру. Они могли быть монохромными или полихромными. Рисунок подчеркивали черной краской. По краю лопасти часто рисовали полосу мелкого геометрического орнамента.



Другой вид орнаментальной композиции (он чаще встречался на прялках-«крашенках») более простой. В центре прямоугольной лопасти, ближе к ножке изображался круг, в центре которого находился распускающийся цветок с листьями. Вокруг цветка располагался простой травный рисунок. В верхней и нижней части лопасти чаще всего рисовали полосы, состоящие из мелкого геометрического орнамента. Еще один вариант росписи был типичен для деревень, расположенных к западу от Новой Ладogi к Новой Ладoge. Здесь лопасть была очень похожа на спасовские изделия, но орнаментальная композиция была другая. В центре поля на цветном фоне изображался овал, в который был вписан розан. Выше и ниже по окружности располагались веточки с листьями.

В конце XIX – начале XX вв. в юго-восточном Шугозерье сформировался один из прялочных центров нашего региона. Местные изделия, предназначенные для продажи, были резными, двухчастными: прямоугольная в сечении ножка с лопастью соединялась с донцем «в замок». Их делали из древесины ели или березы. Лопасть ремесленных прялок была длинной; она имела прямоугольную или трапециевидную форму. Ножка – в виде вытянутой трапеции. Верхний край лопасти оформлялся либо трапециевидными городками, либо округлыми выемками. Поверхность изделий покрывалась краской красного, синего или зеленого цвета, а затем расписывалась. Декор покрывал всю внешнюю сторону прялки и нижнюю часть внутренней стороны. Рисунок выполнялся в свободной кистевой манере красками розового, бордового, желтого, зеленого, синего, черного и белого цветов.

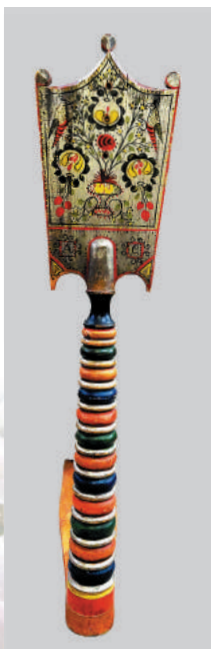
Растительный орнамент был вытянут по вертикали. Чаще всего изображалась стилизованная ветвь с цветами, бутонами и листьями, на вершине которой располагалась птица, напоминающая зяблика с маленькой веточкой в клюве. Также встречались прялки, расписанные букетами из цветов. Включение фигур птиц в орнаментальную композицию вносило дополнительный символический акцент в изображение. Если крестьяне не могли себе позволить купить расписанное ремесленниками изделие, то они приобретали некрашеную прялку, а потом расписывали ее сами геометрическим или растительным орнаментом, либо отдавали ее для нанесения трафаретного рисунка приезжим красильщикам.

Восток Шугозерья граничил с территорией, где проживали «южные» вепсы. Несмотря на то, что шугозерские прялки развозились торговцами и по вепским деревням, в селениях, расположенных в бассейне р. Лидь, при росписи местных прялок не использовали



штугозерские мотивы декора. Здесь был выработан свой тип росписи прялок. Старинные изделия имели длинную прямоугольную лопасть и короткую трапециевидную ножку. Форма лопасти задавала тип росписи. Чаще всего на прялках изображались вертикальные ветви с цветами, бутонами и листьями. Роспись выполняли по красно-коричневому или темно-синему фону. В основании лопасти рисовали четыре крупных цветка-розы, затем по центру тюльпан, листья и в завершении композиции цветок или бутон. Иногда ветвь выходила из вазона. Также встречались композиции, в которые входили растения, похожие на камыш.

В западных районах Ленинградской области центром по изготовлению ручных орудий прядения было с. Тёсово и деревни, расположенные по р. Оредеж и Рыденка. Местные прялки вытачивали из древесины березы. По конструкции они были составные. Ножка соединялась с донцем в круглый шип. Ножки у местных прялок вытачивались в виде округлых балясин-колец. Небольшая



лопасть имела трапециевидную форму. Верхний ее край украшали три городка с округлым завершением. Внешнюю поверхность лопасти окрашивали в серебристый цвет, а внутреннюю – в желтый. На одной стороне в центре изображали вазон с цветущей веткой. Слева и справа от него рисовали по паре птиц. На лицевой стороне всегда писали дату изготовления прялки. Иногда по желанию заказчика в нижней части лопасти писали его инициалы. Роспись тёсовских прялок выполнялась тонкими линиями, красной, желтой и черной краской.

В начале XX века в Царскосельском уезде бытовали прялки с маленькой лопастью. Ножки токарной работы вытачивались в виде округлых бочковидных и кольцевидных балясин. Они расписывались красками красного, желтого, зеленого и синего цветов. Лопасть же почти всегда окрашивалась в коричневый или

темно-коричневый цвета. Живопись была довольно скромной, она исполнялась тонкими мазками. В центре композиции белой краской маленькими мазками-точками изображали розетку. В центре нее витиеватыми буквами писали инициалы владелицы. Также на лопастях встречался рисунок вазона с цветущей ветвью. Вазон рисовали краской светло-коричневого цвета, ветви и листики – черной, цветы – белой; контур цветков подводили черной краской.

Лодейнопольские прялки украшались цветами, свободно и равномерно разбросанными по вытянутой прямоугольной лопасти; часто они перемежались с бутонами, листьями, завитками. Крупные цветки обычно располагались один над другим, их размеры уменьшались при приближении в вершине букета. Промежутки между цветами занимали листья, выполненные темно-зелеными штрихами. Также встречались прялки синего цвета с сильно стилизованным рисунком деревьев на ножке и лопасти. В вепских деревнях Приоятья, где бытовали прялки с длинной прямоугольной лопастью и короткой трапециевидной ножкой, известно три варианта орнамента. Первый – это вертикальная ветвь с цветами, выходящая из вазона; она идет по всей лопасти прялки. Второй вариант (трехчастная композиция) – отдельный цветок с листьями на ножке, затем идет ветвь с цветами, бутонами и листьями, в завершении – круги из пятнышек. Третий тип орнамента геометрический; он состоит из ромбовидных фигур, ромбов с крестом и точками, прямых линий, окружностей и др.

Самобытностью обладают и прялки, которые изготавливались и расписывались в деревнях, расположенные в бассейне р. Паша. Изделия, бытовавшие в этих местах, имели небольшую прямоугольную лопасть. На местных прялках встречались разные композиции из цветов, бутонов, листьев. Их выполняли на красно-коричневом или синем фоне. Чаще



всею на прялках изображали стилизованные вертикально расположенные цветущие ветви, букеты из цветов, геометризованный растительный орнамент. Изредка встречались лопасти прялок с трехчастным вертикальным членением; цветочная роспись располагалась вертикально в каждом отдельном орнаментальном поле. Прялки расписывались либо красками трех цветов (красный-белый-черный или синий-белый-черный), либо пятью или шестью (красный, синий, зеленый, желтый, белый, черный).

В 1920-е годы традиция росписи по дереву начинает постепенно угасать. Вместо живописных орнаментальных композиций на стенах дома и ставнях стали применять раскраску досок, закрывающих торцы сруба избы, расписывали накладной декор в виде солнышка, на фронте под коньком крыши. Наиболее часто встречалась раскраска тремя цветами: белым, синим и красным. Прялки в 1930-е годы также утрачивают свой декор. Их стали окрашивать в коричневый, красный, синий и зеленый цвета.



Н. Н. Ратникова демонстрирует изделия, украшенные волховской росписью, 2016 г.

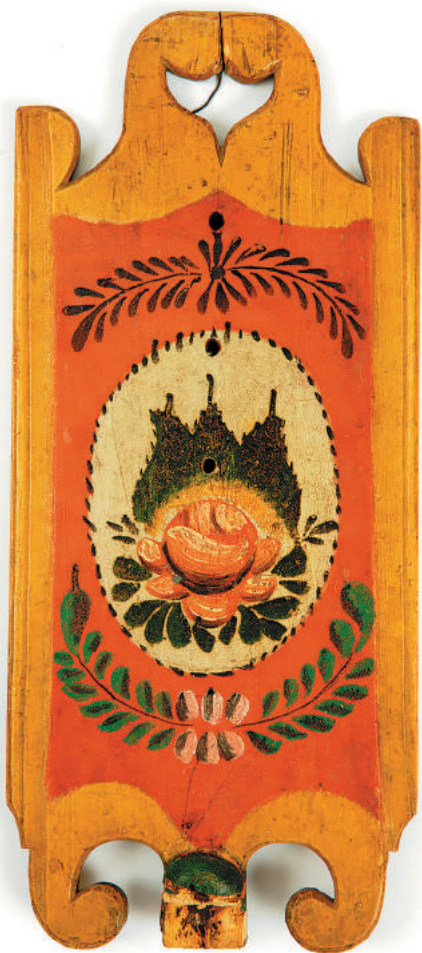
Попытка возродить традиционную роспись в Ленинградской области была предпринята в конце 1960-х гг. Для возрождения промысла был выбран Волховский район. В то время в г. Волхов существовало небольшое производство по изготовлению кухонной утвари. В 1968 году на нем был создан цех художественной обработки дерева. Со временем на этом предприятии при изготовлении разделочных досок, хлебниц, шкатулок стали использовать мотивы, типичные для волховской росписи. Они были разработаны художником Ленинградского производственного объединения народных

художественных промыслов С. И. Некрасовой. Вскоре сформировался и коллектив живописцев, которые активно включились в работу по возрождению промысла. Это М. П. Бут, О. И. Загородская, Н. Корепанова, Л. Г. Лобанова, С. М. Наугольная, О. Н. Рубен, Е. Салтыкова, Н. А. Тихонова, Л. Чичерина, И. Щетинина. В годы перестройки цех не смог существовать без поддержки государства и прекратил свою работу. Отдельные мастера стали расписывать изделия на дому и реализовывать продукцию в сувенирных магазинах. В настоящее время уже более 8 лет поддержанием традиций волховской росписи по дереву занимается художественная школа Старой Ладogi (преподаватель Н. Н. Ратникова).

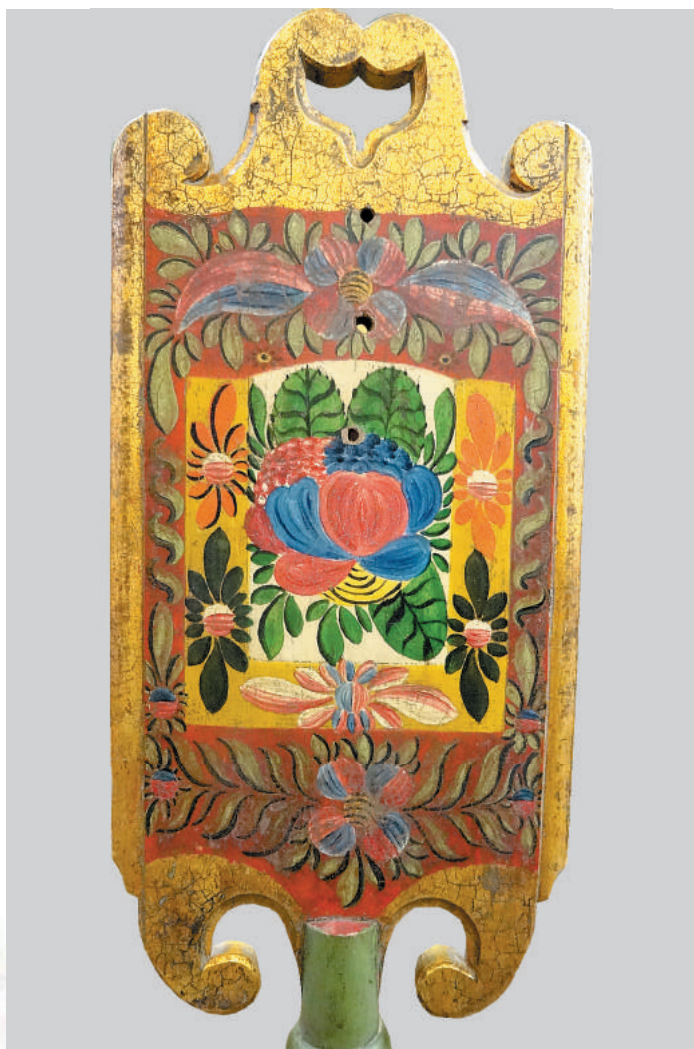




Новоладожская прялка, 1820 г.



Новоладожская прялка-«крашенка». Начало XX века



Новолодожская прялка-«золочёнка». Начало XX века



Новоладожская прялка-«золочёнка». Начало XX века



Новолодожская прялка-«золочёнка». Начало XX века



Роспись на прялке. Начало XX века





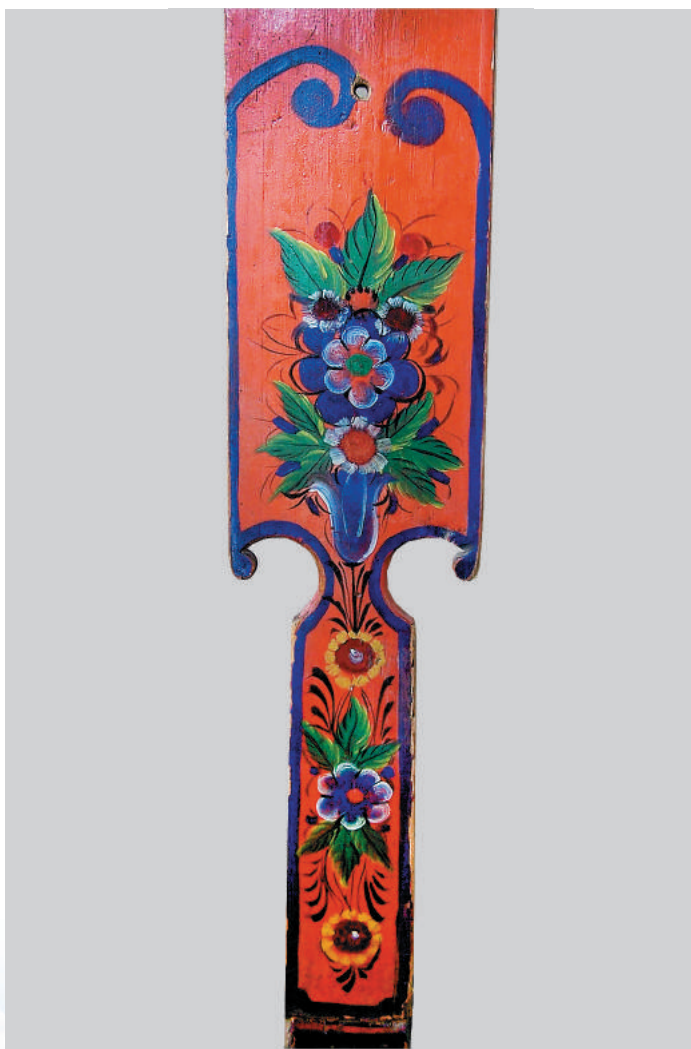
Тёсовская прылка. Начало XX века



Роспись на тёсовской прялке. 1906 г.



Шугозерская прялка. Начало XX века



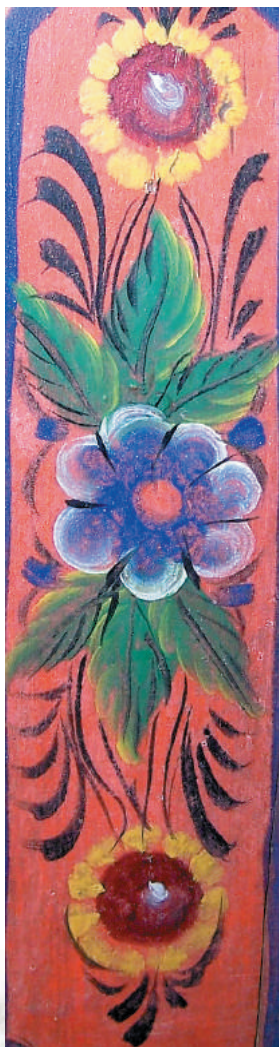
Шугозерская прялка. Начало XX века



Роспись на шугозерской прялке. Начало XX века



Роспись на шугозерской прялке. Начало XX века



Роспись на ножках шугозерских прялок. Начало XX века



Роспись на старинной шугозерской прялке

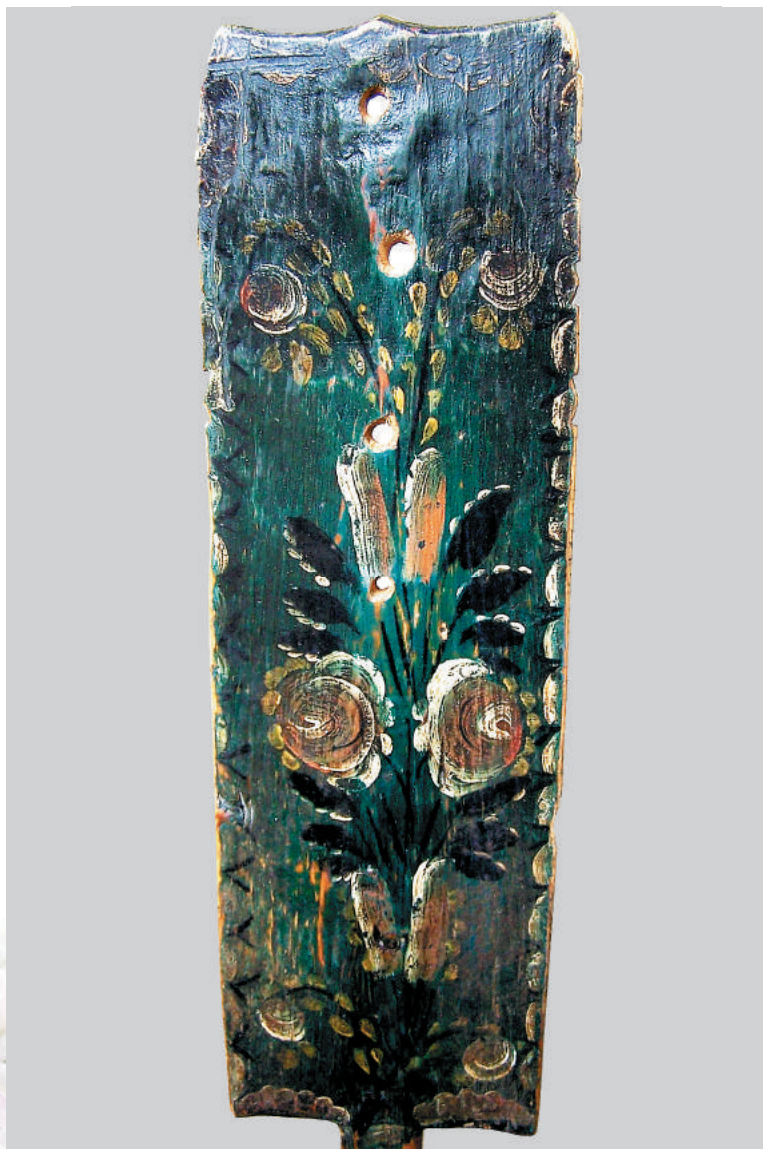


Роспись на старинной шугозерской прялке





Роспись на шугозерской прялке с короткой лопастью, начало XX века



Старинная прялка, д. Боброзеро



Папская прялка, начало XX века



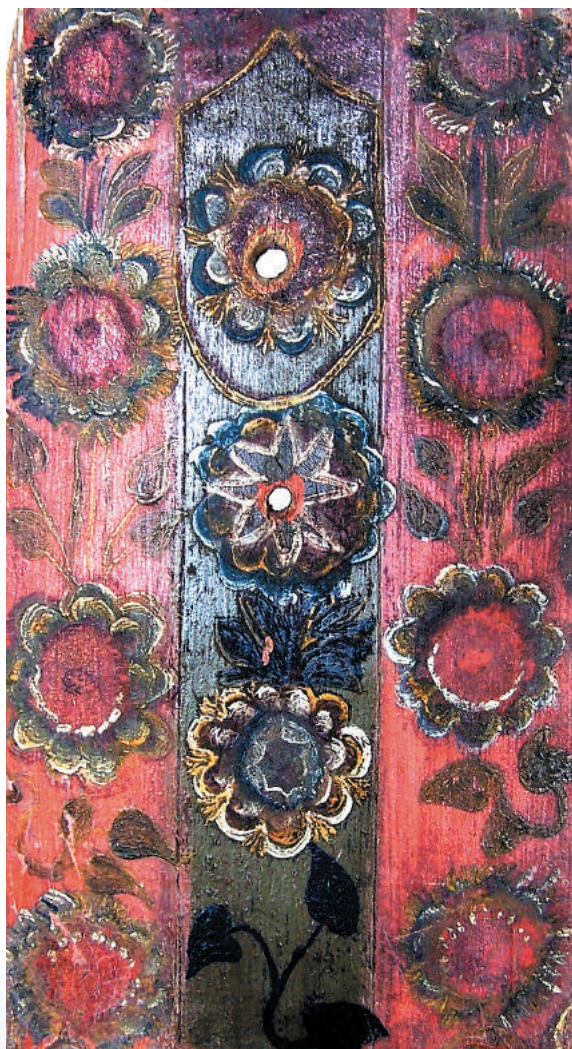
Пашская прялка, начало XX века



Папская прялка, начало XX века



Роспись на папской прялке, начало XX века



Роспись на папской прялке, начало XX века



Роспись на папшкэй прятке, начало XX века



Роспись на папской прялке, начало XX века



Роспись на оятских прялках, конец XIX века



Декор на фронтоне дома, д. Бор, Новоладожский у., конец XIX века





Роспись на фронтоне дома, д. Лампово, Царскосельский у., 1883 г.





Роспись на фронтоне дома, д. Лампово, 1883 г.



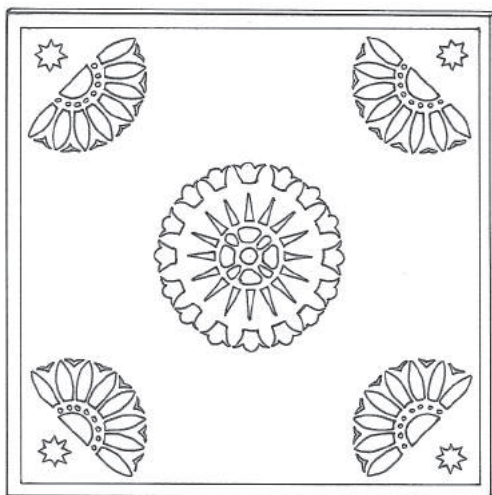
*Роспись на
филёнке
перегородки,
конец XIX века*



*Роспись на
филёнке мебели,
конец XIX века*



Роспись на филенках мебели, конец XIX века



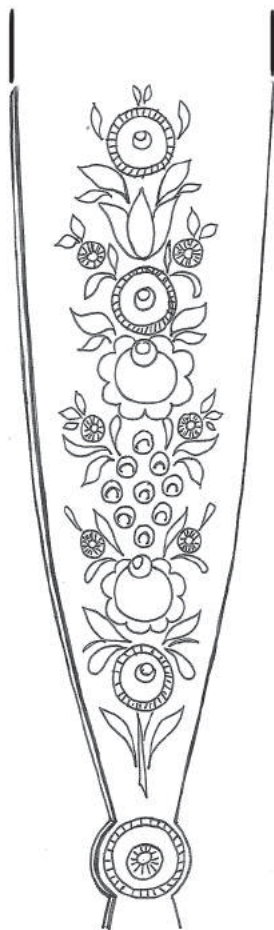
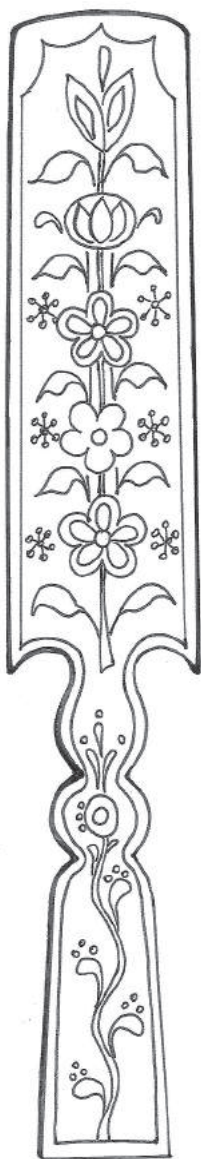
Декор на филёнках мебели, начало XX века



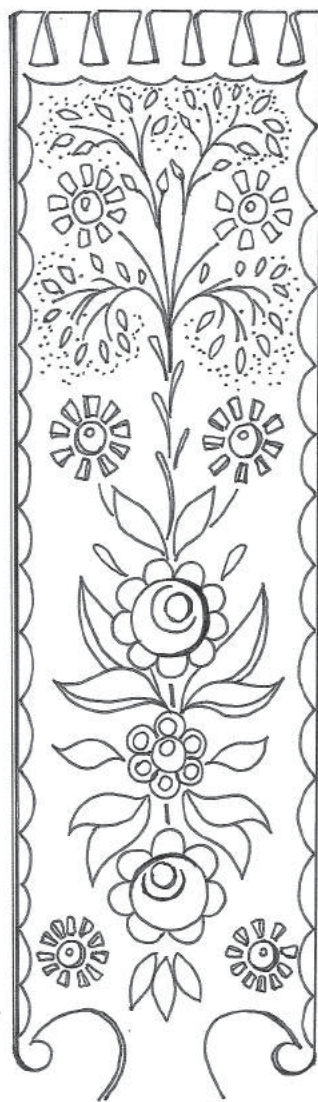
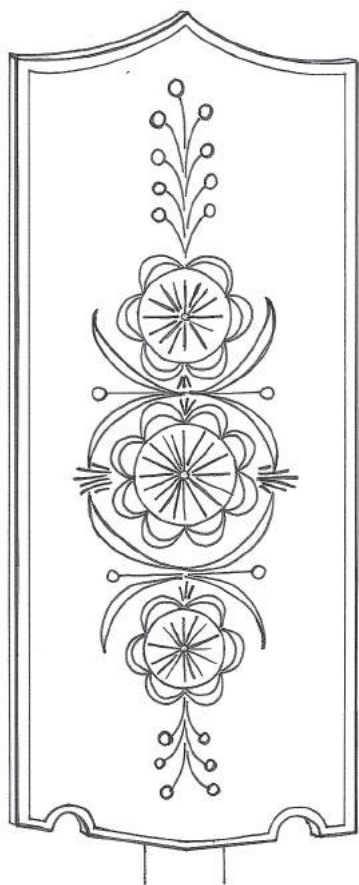
Декор на новолодожской прялке, начало XX века



Декор на тёсовской прялке, начало XX века



Декор на оятских пряжках начала XX века



Декор пашковской прялки (слева), декор шугозерской прялки (справа)

СПИСОК ИСТОЧНИКОВ:

1. Воронов В.Н. Крестьянское искусство. М., 1924.
2. Жегалова С.К. Русская народная живопись. М., 1984.
3. Народное искусство и художественные промыслы Ленинградской области. Каталог выставки. Составители Д. А. Горб, И. И. Шангина. Л., 1984
4. Коллекции Российского этнографического музея по Ленинградской области.
5. Королькова Л.В. Полевые материалы автора 1995–2015.
6. Покровский Б.Н., Покровская Н.Н. Волховская роспись по дереву // <http://rusnardom/ru/musey>
7. Русские прялки. СПб., 2001.
8. Соколова М. Художественная роспись по дереву. Технология народных художественных промыслов: Учебное пособие для студентов выс. учеб. заведений. М., 2002.
9. Спирина М.Ю. Традиционное прикладное искусство: его место в истории искусства и проблемы изучения // Актуальные проблемы искусствоведения, филологии и культурологии: материалы международной заочной научно-практической конференции. Новосибирск, 2013.
10. Тарановская Н.В. Русские прялки: альбом. Л., 1970.
11. Тихвинский историко-мемориальный и архитектурно-художественный музей. Путеводитель-каталог. СПб., 2001.

Научно-популярное издание

Королькова Людмила Валентиновна

**ТРАДИЦИОННАЯ
РОСПИСЬ ПО ДЕРЕВУ**

Корректор: Л. Г. Мичурина
Дизайн, верстка: К. Д. Серов

Печать офсетная. Бумага мелованная. Формат 148x210.

Гарнитура Minion Pro.

Подписано в печать 31.08.2016

Выход из печати 10.09.2016

Тираж 2000 экз. Заказ № 738

Тираж не подлежит продаже